

Peg-Pérego

FI000602G35

CE

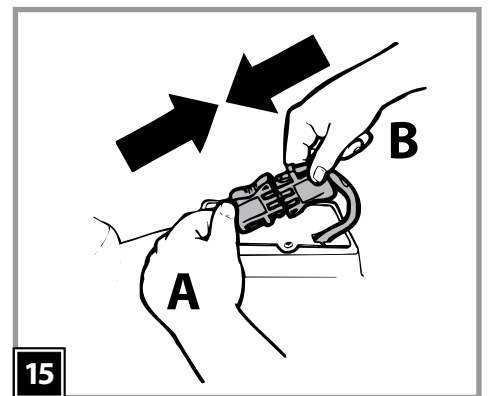
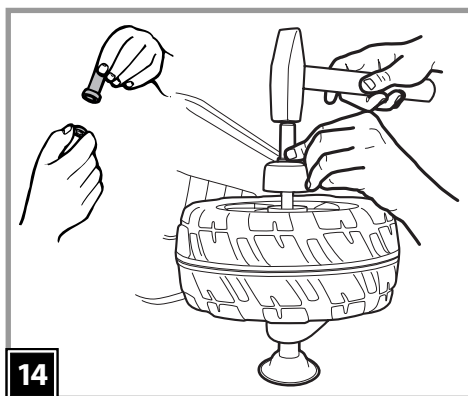
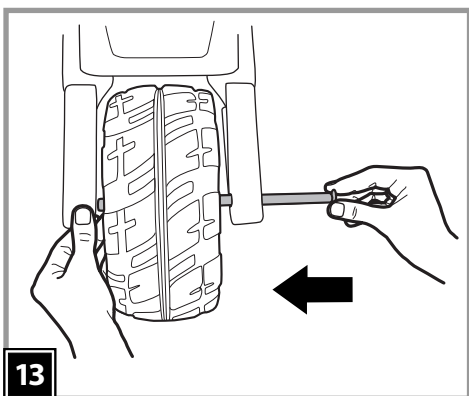
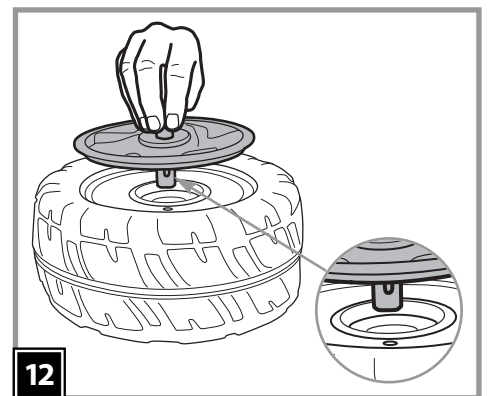
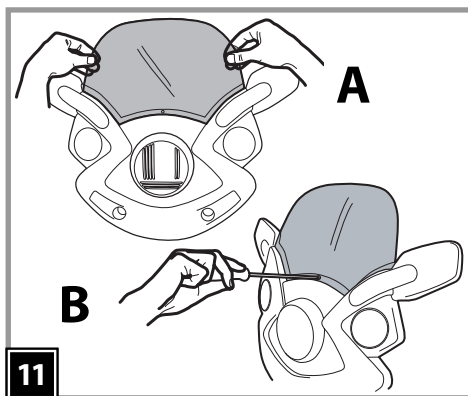
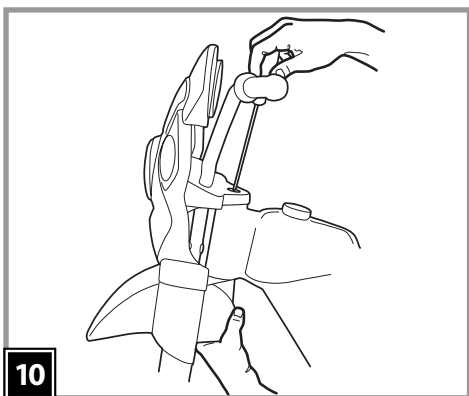
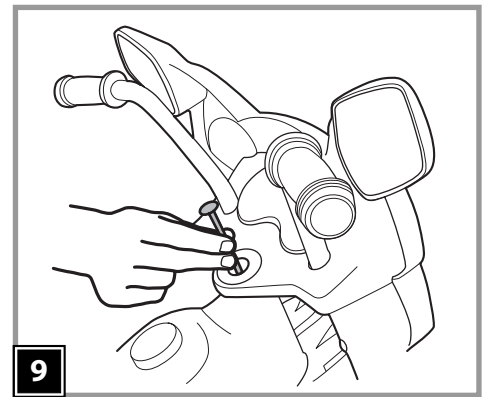
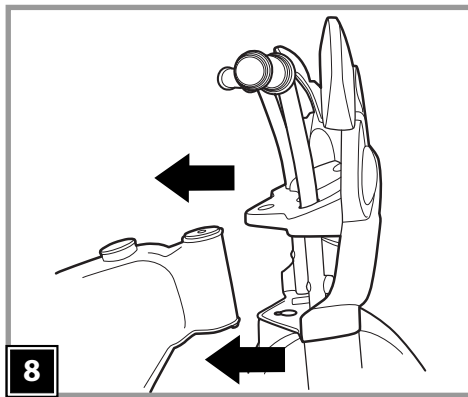
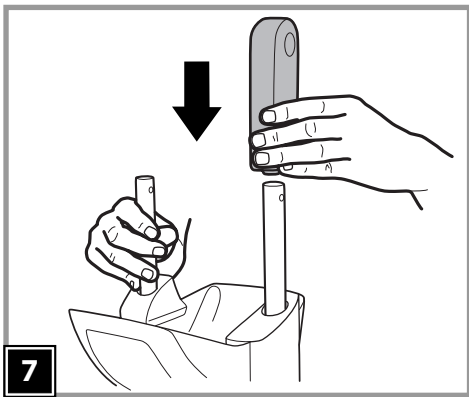
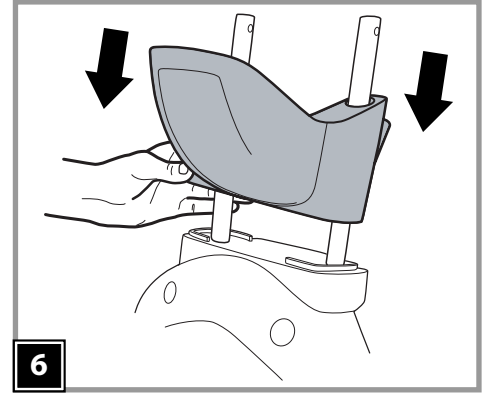
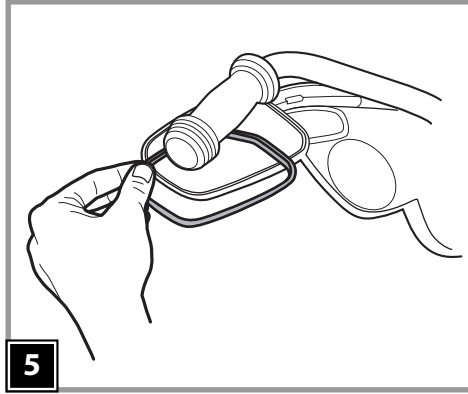
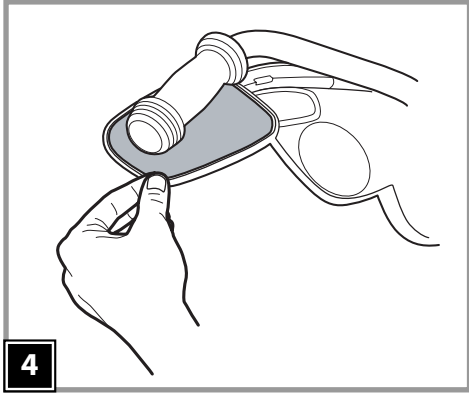
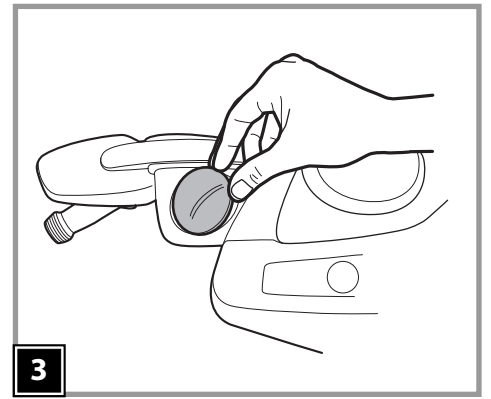
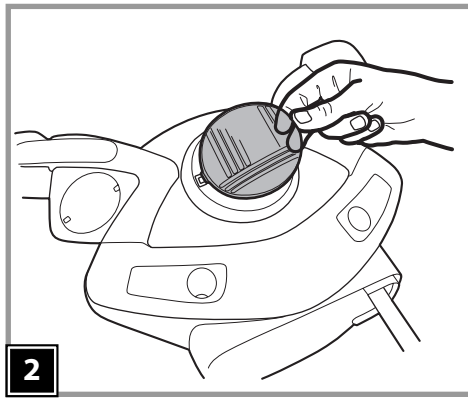
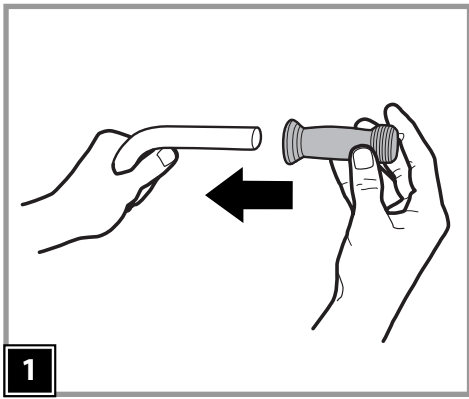
- IT** USO E MANUTENZIONE
- EN** USE AND CARE
- FR** UTILISATION ET ENTRETIEN
- DE** GEBRAUCH UND WARTUNG
- ES** EMPLEO Y MANUTENCION
- PT** USO E MANUTENÇÃO
- SL** UPORABA IN VZDRŽEVANJE
- DA** BRUGSANVISNING
- FI** KÄYTTÖOHJE
- NO** BRUKSANVISNING
- SV** BRUKSANVISNING
- TR** KULLANIM VE BAKIM
- RU** ЭКСПЛУАТАЦИЯ И УХОД
- EL** ΧΡΗΣΗ ΚΑΙ ΣΥΝΤΗΡΗΣΗ

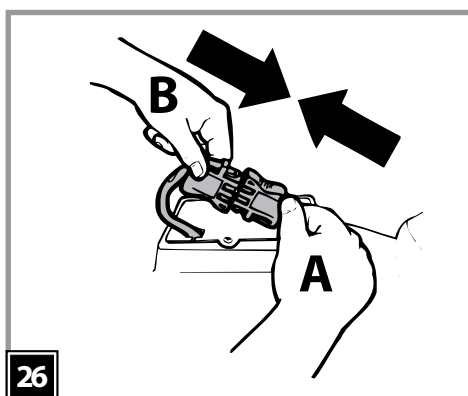
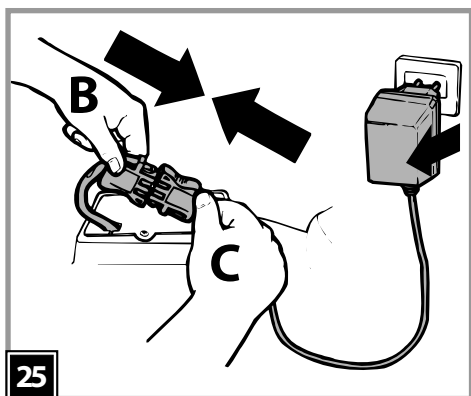
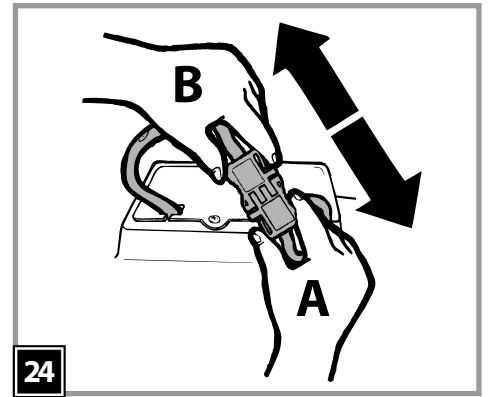
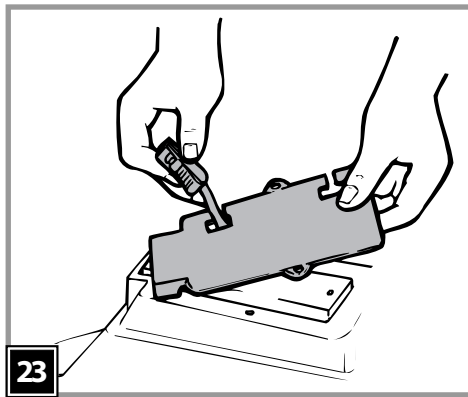
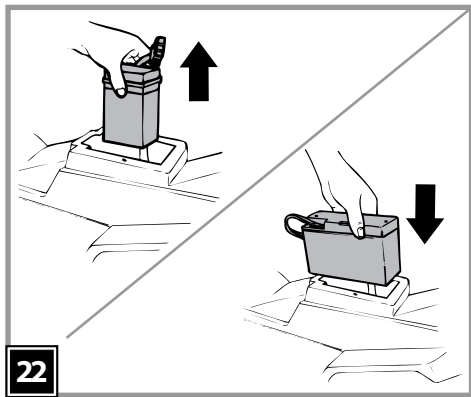
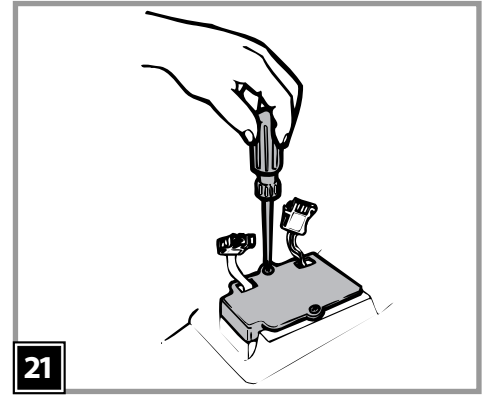
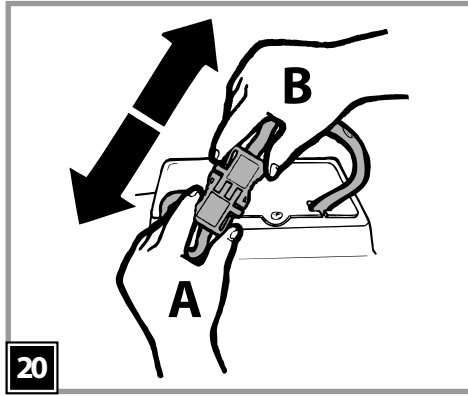
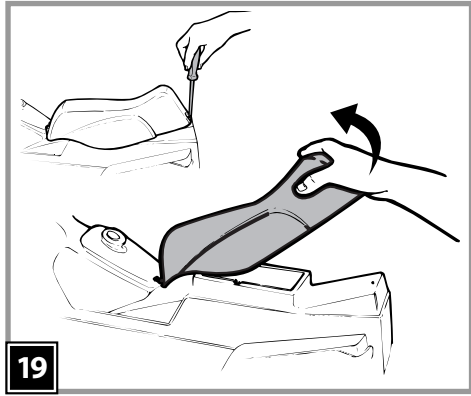
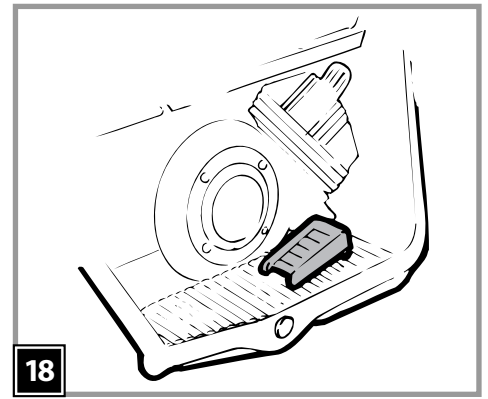
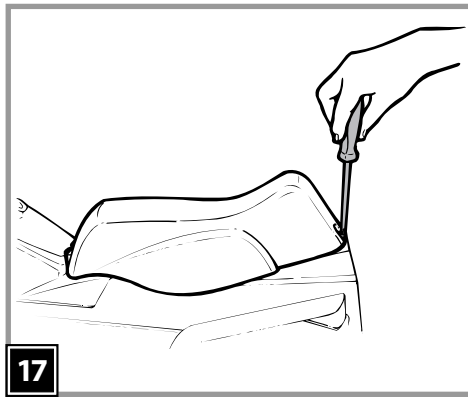
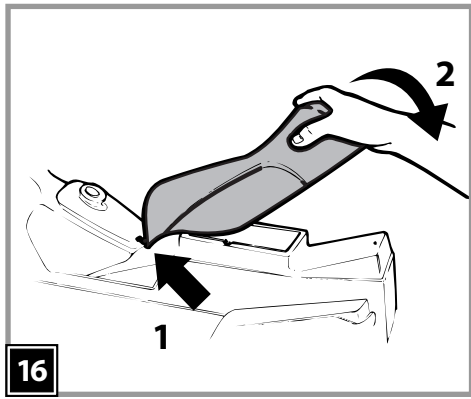
6V

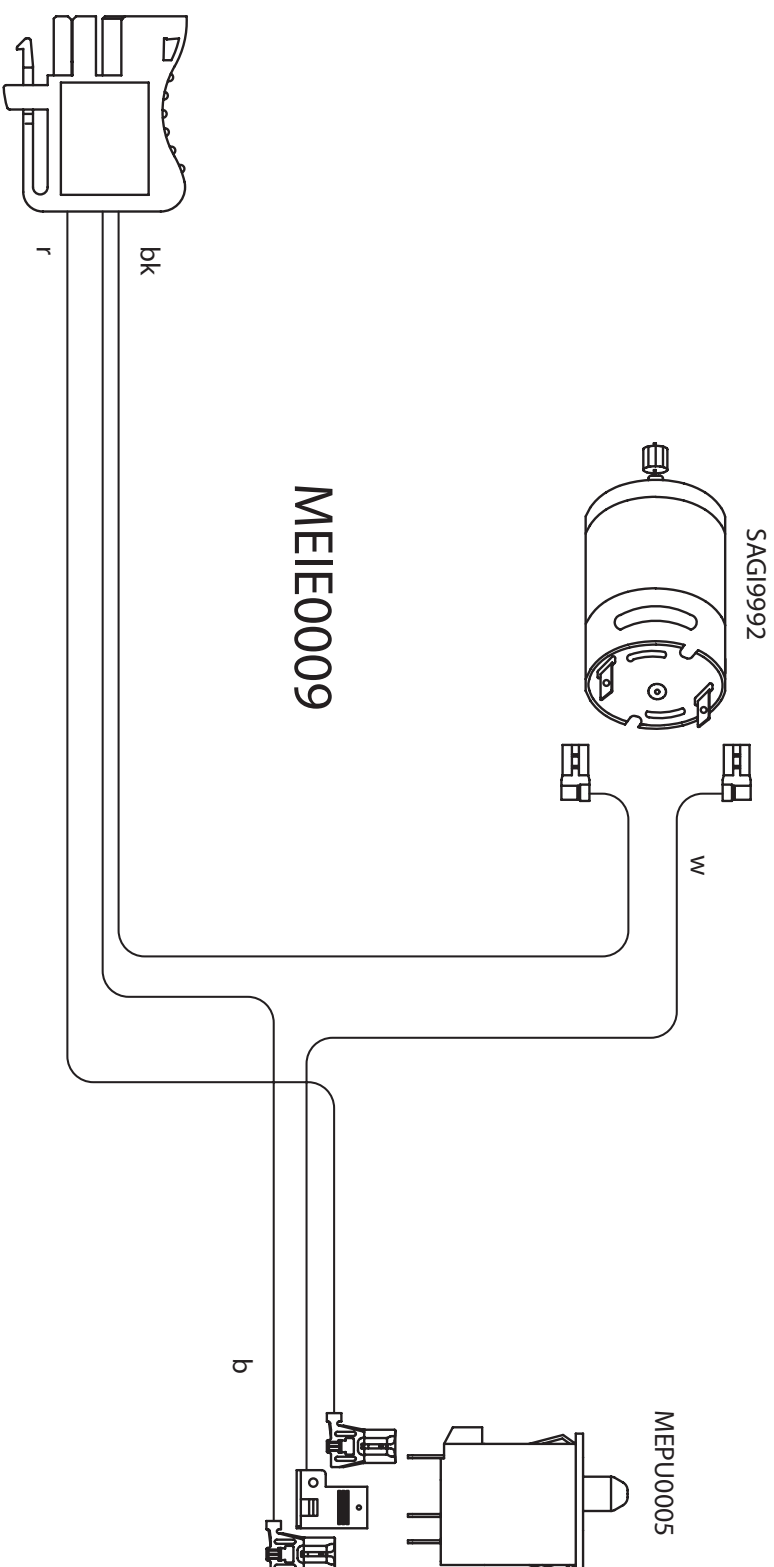


RAIDER

Raider Model Number IGED0900
RoseMary Model Number IGED0902
Polizia/Polizei Model Number IGED0903







MEIE0009

SAG19992

MEPU0005

b = blu
bk = nero
r = rosso
w = bianco

b = blue
bk = black
r = red
w = white

b = bleu
bk = noir
r = rouge
w = blanc

b = blau
bk = schwarz
r = rot
w = weiß

b = azul
bk = negro
r = rojo
w = blanco

b = azuli
bk = preto
r = vermelho
w = branco

b = moder
bk = črn
r = rdeč
w = bel

b = blå
bk = sort
r = rød
w = hvid

b = sininen
bk = musta
r = punainen
w = valkoinen

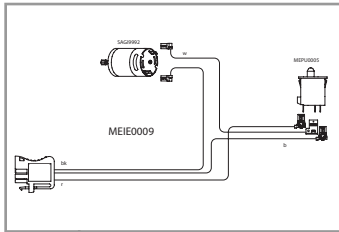
b = blå
bk = svart
r = rød
w = hvit

b = blå
bk = svart
r = rød
w = vit

b = mavi
bk = siyah
r = kırmızı
w = beyaz

b = синий
bk = черный
r = красный
w = белый

b = Мрде
bk = Мадуро
r = Коккво
w = Аоттро



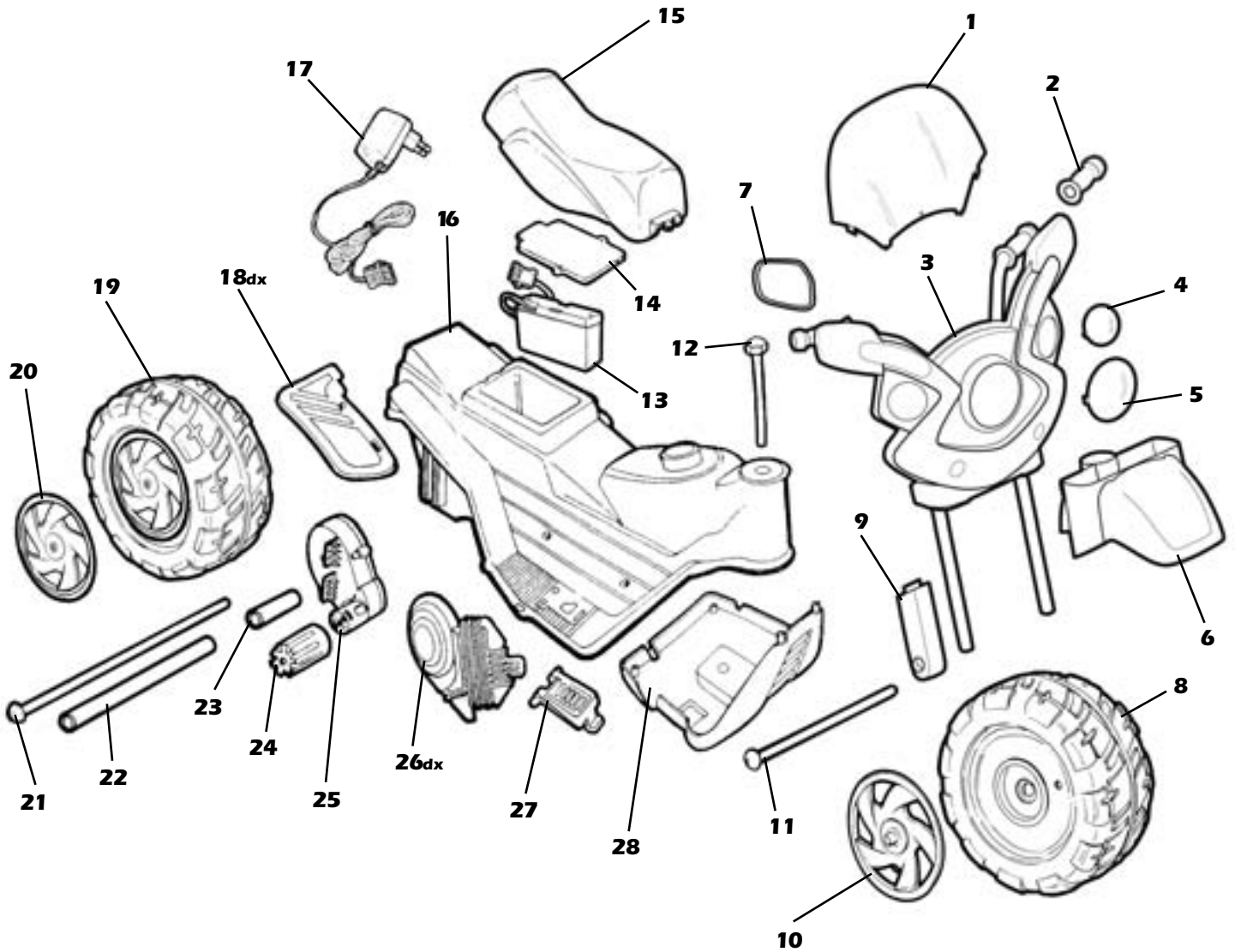
29

ADESIVI
DECAL
DECALCOMANIES
AUFKLEBER
CALCOMANIAS

ADESIVOS
NALEPKE
MÆRKATER
TARRAT
DEKALER

DEKALER
ÇIKARTMALAR
НАКЛЕЙКИ
АΥΤΟΚΟΛΛΗΤΑ

30



1	SPST8602	8	SPRP8228N	15	SPST8230*	22	MOTA0174	29	MEIE0009
2	SPST0451N	9 dx	SPST8600D*	16	ASGI0167*	23	SPST3975KN	30	MMEV0276 Raider
3	ARGI0028*	9 sx	SPST8600S*	17	IKCB	24	SPST3627N	30	MMEV0295 RoseMary
4	SPST0293A	10	SPST8010*	18 dx	SPST0295D*	25	SAGI9963JKTB	30	MMEV0296 Polizia/Polizei
5	SPST3657	11	SAGI0117	18 sx	SPST0295S*	26 dx	SPST0195D*		
6	SPST8599*	12	MMST0023	19	SARP8229N*	26 sx	SPST0195S*		
7 dx	SPST8603D*	13	IAKB0016	20	SPST8011J*	27	SPST0344J*		
7 sx	SPST8603S*	14	SPST3501N	21	SOFF0135Z	28	SPST3310*		

- Ricambi disponibili in piú colori da specificare nella richiesta.
- Spare parts available in different colours to be specified when ordering.
- Pièces de rechange disponibles en plusieurs couleurs à spécifier dans la demande.
- Ersatzteile in mehr Farben vorhanden, die in der Anfrage spezifiziert werden müssen.
- Repuestos disponibles en otros colores que se especificarán en el pedido.
- Peças de reposição disponíveis em cores alternativas a serem especificadas no pedido.
- Rezervni deli so na voljo v več barvah. Barvo navedite v zahtevku.

- Reservdelene kan leveres i flere farver; angiv venligst den ønskede farve ved bestilling.
- Varaosat ovat saatavissa useissa eri väreissä tilauksesta.
- Reservdeler disponible i mange farver som må spesifiseres ved etterspørsel.
- Reservdelar finns att få i flera färger som ska anges i begäran.
- Siparişle belirlenen değişik renklerdeki yedek parçaları mevcuttur.
- Запчасти имеются различных цветов, необходимый указать в запросе.
- Ανταλλακτικά διαθέσιμα σε διάφορα χρώματα. Προσδιορίστε όταν παραγγείτε.

ITALIANO

• PEG PEREGO® vi ringrazia per aver preferito questo prodotto. È da oltre 50 anni che PEG PEREGO porta a spasso i bambini: appena nati con le sue famose carrozzine e passeggini, poi con i fantastici veicoli giocattolo a pedali e a batteria.

• Leggete attentamente questo manuale istruzioni per familiarizzare con l'uso del modello e insegnare al vostro bambino una guida corretta, sicura e divertente. Conservare poi il manuale per ogni futuro riferimento.

• I nostri giocattoli sono conformi ai requisiti di sicurezza previsti dal Consiglio della EEC e dal "U.S. Consumer Toy Safety Specification" e approvati dal TÜV e dall' I.I.S.G. Istituto Italiano Sicurezza Giocattoli.



Peg Perego S.p.A. è certificata ISO 9001.

La certificazione offre ai clienti e ai consumatori la garanzia di una trasparenza e fiducia nel modo di lavorare dell'impresa.

• Peg Perego potrà apportare in qualunque momento modifiche ai modelli descritti in questa pubblicazione, per ragioni di natura tecnica o aziendale.

Anni 2-4

SERVIZIO ASSISTENZA

PEG PEREGO offre un servizio di assistenza post-vendita, direttamente o tramite un network di centri di assistenza autorizzati, per eventuali riparazioni o sostituzioni e vendita di ricambi originali. Per contattare i centri assistenza vedere sul retro della copertina di questo manuale d'istruzioni.

Peg Perego è a disposizione dei suoi Consumatori per soddisfare al meglio ogni loro esigenza. Per questo, conoscere il parere dei ns. Clienti, è per noi estremamente importante e prezioso. Le saremo quindi molto grati se, dopo aver utilizzato un ns. prodotto, vorrà compilare il QUESTIONARIO SODDISFAZIONE CONSUMATORE che troverà in Internet al seguente indirizzo: "www.pegperego.com/SSCo.html.it" segnalando eventuali osservazioni o suggerimenti.

ISTRUZIONI DI MONTAGGIO

ATTENZIONE: LE OPERAZIONI DI MONTAGGIO DEVONO ESSERE EFFETTUATE SOLO DA ADULTI. PRESTARE ATTENZIONE A QUANDO SI ESTRAE IL VEICOLO DALL'IMBALLO. TUTTE LE VITI SI TROVANO IN UN SACCHETTO ALL'INTERNO DELL'IMBALLO. LA BATTERIA È GIÀ POSIZIONATA ALL'INTERNO DEL VEICOLO.

MONTAGGIO

- 1 • Inumidire la parte interna delle manopole con sapone liquido ed inserirle sui bracci del manubrio.
- 2 • Applicare l'adesivo argentato al fanale anteriore e montare a pressione il vetro del fanale.
- 3 • Applicare l'adesivo argentato alle 2 frecce laterali e montare a pressione i vetri delle frecce.
- 4 • Posizionare i 2 finti specchi nelle apposite sedi all'interno della mascherina.
- 5 • Applicare a pressione le cornici degli specchietti.
- 6 • Procedere all'inserimento del parafango anteriore nella mascherina facendo attenzione al verso corretto di entrambi.
- 7 • Inserire i 2 riporti forcella fino all'aggancio con il parafango, prestando attenzione alla sagoma destra e sinistra.
- 8 • Tenendo unito il gruppo parafango con la mascherina, procedere all'inserimento di quest'ultima nella scocca.
- 9 • Inserire il perno di fissaggio del manubrio.
- 10 • Procedere al fissaggio del manubrio inserendo il dado nell'apposita sede situata sotto il parafango ed avvitare.
- 11 • Montare ad incastro il parabrezza sulla mascherina (A) ed avvitare (B).
- 12 • Montare a pressione i 2 coprimozzi della ruota anteriore, facendo attenzione all'incastro del piolo del coprimozzo nel foro della ruota.
- 13 • Montare la ruota anteriore infilando l'assale in

dotazione, come mostrato in figura.

- 14 • Posizionare l'attrezzo conico in dotazione dalla parte dell'assale già provvisto di borchia, come mostrato in figura. Inserire la borchia nell'apposito attrezzo cilindrico e fissare la ruota martellando a fondo.
- 15 • Inserire a fondo, fino allo scatto, lo spinotto B nello spinotto A.
- 16 • Applicare la sella agganciandola anteriormente.
- 17 • Avvitare la vite. Il veicolo è pronto all'uso.

CARATTERISTICHE E USO DEL VEICOLO

- 18 • PEDALE ACCELERATORE/FRENO ELETTRICO: sollevando il piede, il freno entrerà in funzione automaticamente.

SOSTITUZIONE DELLA BATTERIA

- 19 • Svitare la vite di sicurezza della sella. Alzare la sella.
- 20 • Scollegare lo spinotto A dell' impianto elettrico dallo spinotto B della batteria premendo lateralmente.
- 21 • Svitare e togliere il coperchio batteria.
- 22 • Sostituire la batteria (NOTA: la batteria di ricambio -da acquistare a parte- è una batteria Peg Perego Original da 6Volt/8Ah).
- 23 • Inserire negli appositi fori del coperchio batteria i fili della batteria e dell'impianto elettrico. Riavvitare il coperchio batteria. Collegare le due spine. ATTENZIONE: Ad operazioni ultimate ricordarsi sempre di chiudere e riavvitare la sella.

CARICA DELLA BATTERIA

ATTENZIONE: LA CARICA DELLE BATTERIE E QUALSIASI INTERVENTO ALL'IMPIANTO ELETTRICO DEVONO ESSERE EFFETTUATE DA ADULTI. LA BATTERIA PUÒ ESSERE CARICATA ANCHE SENZA RIMUOVERLA DAL GIOCO.

- 24 • Scollegare la spina A dell' impianto elettrico dalla spina B della batteria premendo lateralmente.
- 25 • Inserire la spina del caricabatterie ad una presa domestica seguendo le sue istruzioni allegate. Collegare la spina B con la spina C del caricabatterie. A carica ultimata staccare il caricabatteria dalla presa domestica, poi scollegare la spina C dalla spina B.
- 26 • Inserire a fondo, fino allo scatto, la spina B nella spina A. Ad operazioni ultimate ricordarsi sempre di chiudere e fissare la sella.

MANUTENZIONE E SICUREZZA BATTERIE

Prima di utilizzare il veicolo per la prima volta, caricare le batterie per 18 ore. Non osservare questa procedura potrebbe causare danni irreversibili alla batteria.

AVVERTENZE

La carica delle batterie deve essere effettuata e supervisionata solo dagli adulti. Non lasciare che i bambini giochino con le batterie.

CARICA DELLA BATTERIA

- Caricare la batteria seguendo le istruzioni allegate al caricabatterie e comunque non superare le 24 ore.
- Caricare per tempo la batteria non appena il veicolo perde velocità, eviterete danni.
- Se lasciate fermo il vostro veicolo per lungo tempo, ricordatevi di caricare la batteria e di tenerla scollegata dall'impianto; ripetete l'operazione di ricarica almeno ogni tre mesi.
- La batteria non deve essere caricata capovolta.
- Non dimenticare le batterie in carica! Controllare periodicamente.
- Usare solo il caricabatterie in dotazione e le batterie originali PEG PEREGO.
- Non mischiare vecchie e nuove batterie.
- Le batterie devono essere inserite con la corretta polarità.
- Le batterie sono sigillate e non necessitano manutenzione.

ATTENZIONE

- LE BATTERIE CONTENGONO SOSTANZE TOSSICHE CORROSIVE. NON MANOMETERLE.
- Le batterie contengono elettrolita a base acida.
- Non provocare contatto diretto tra i terminali della batteria, evitare forti urti: rischio di esplosione e/o incendio.
- Durante la carica la batteria produce gas. Caricare la batteria in luogo ben ventilato, lontano da fonti di calore e materiali infiammabili.
- Le batterie esaurite devono essere rimosse dal veicolo.

- È sconsigliato appoggiare le batterie agli indumenti; si potrebbero danneggiare.
- Utilizzare unicamente pile o accumulatori del tipo consigliato o di tipo analogo.

SE VI È UNA PERDITA

Proteggete i vostri occhi; evitare il contatto diretto con l'elettrolita; proteggete le vostre mani. Mettere la batteria in una borsa di plastica e seguire le istruzioni sullo smaltimento batterie.

SE PELLE O OCCHI ENTRANO IN CONTATTO CON L' ELETTROLITA

Lavare abbondantemente con acqua corrente la parte intaccata. Consultare il medico immediatamente.

SE L' ELETTROLITA VIENE INGERITO

Sciogliere la bocca e sputare. Consultare il medico immediatamente.

SMALTIMENTO DELLE BATTERIE

Contribuite alla salvaguardia dell'ambiente. Le batterie usate, non vanno buttate tra i rifiuti domestici. Potete depositarle presso un centro di raccolta di batterie usate o di smaltimento rifiuti speciali; informatevi presso il vostro comune.



MANUTENZIONE E SICUREZZA VEICOLO

Questo prodotto è conforme alla Norma di Sicurezza EN 71 e alla Norma di Sicurezza per i giocattoli elettrici EN 50088; non è conforme alle disposizioni delle norme di circolazione su strada e pertanto non può circolare su strade pubbliche.

MANUTENZIONE E CURA

- Controllare regolarmente lo stato del veicolo, in particolare l'impianto elettrico, i collegamenti delle spine, i cappucci di protezione ed il caricabatterie. In caso di difetti accertati, il veicolo elettrico ed il caricabatterie non devono essere utilizzati. Per riparazioni usare solo pezzi di ricambio originali PEG PEREGO.
- PEG PEREGO non si assume nessuna responsabilità in caso di manomissione dell'impianto elettrico.
- Non lasciare le batterie o il veicolo vicino a fonti di calore come caloriferi, caminetti, etc.
- Proteggere il veicolo da acqua, pioggia, neve etc.; usarlo su sabbia o fango potrebbe causare danni a pulsanti, motori e riduttori.
- Se il veicolo agisce in condizioni di sovraccarico, come su sabbia soffice, fango o terreni molto sconnessi, l'interruttore di sovraccarico toglierà immediatamente potenza. L'erogazione di potenza riprenderà dopo alcuni secondi.
- Lubrificare periodicamente (con olio leggero) parti semovibili come cuscinetti, sterzo etc.
- Le superfici del veicolo possono essere pulite con un panno umido e, se necessario, con prodotti di uso domestico non abrasivi.
- Le operazioni di pulizia devono essere effettuate solo da adulti.
- Non smontare mai i meccanismi del veicolo o i motori, se non autorizzati dalla PEG PEREGO.

Conforme a EN 50088

Batteria ricaricabile da 6V 4,5Ah al piombo sigillata. 1 motore da 60 W

SICUREZZA

ATTENZIONE! LA SUPERVISIONE DI UN ADULTO È SEMPRE NECESSARIA.

- Non adatto ai bambini di età inferiore ai 24 mesi per caratteristiche funzionali.
- Non usare il veicolo su strade pubbliche, dove c'è traffico e macchine parcheggiate, su pendenze ripide, vicino a gradini e scale, corsi d'acqua e piscine.
- I bambini devono sempre indossare scarpe durante l'uso del veicolo.
- Quando il veicolo è operativo fare attenzione affinché i bambini non mettano mani, piedi o altre parti del corpo, indumenti o altre cose, vicino alle parti in movimento.
- Non bagnare mai componenti del veicolo come motori, impianti, pulsanti, etc.
- Vicino al veicolo non usare benzine o altre sostanze infiammabili.
- Il veicolo deve essere usato esclusivamente da un solo bambino.

REGOLE PER UNA GUIDA SICURA

DIVERTIMENTO SENZA INTERRUZIONI: tenete sempre un set-batterie carico di ricambio pronto all'uso.

Per la sicurezza del bambino: prima di azionare il veicolo, leggere e seguire attentamente le seguenti istruzioni.

- **ATTENZIONE:**
Controllare che tutte le borchie di fissaggio delle ruote siano ben salde.
- **MARCIA AVANTI:**
Con entrambe le mani sul manubrio premere il pedale dell'acceleratore;
il veicolo si mette in moto ad una velocità di circa 4 Km/h.
- **FRENO:**
Per frenare alzare il piede dal pedale acceleratore, il freno entrerà in funzione automaticamente.

Insegnate al vostro bambino un uso corretto del veicolo per una guida sicura e divertente.

- Prima di partire assicurarsi che il percorso sia sgombro da persone o cose.
- Guidare con le mani sul manubrio e guardare sempre la strada.
- Frenare per tempo per evitare scontri.
- **ATTENZIONE! se il veicolo agisce in condizioni di sovraccarico, come su sabbia soffice, fango o terreni molto sconnessi, l'interruttore di sovraccarico toglierà immediatamente potenza. L'erogazione di potenza riprenderà dopo alcuni secondi.**

PROBLEMI?

IL VEICOLO NON FUNZIONA?

- Verificare che non ci siano cavi scollegati sotto la piastra dell'acceleratore.
- Controllare il funzionamento del pulsante dell'acceleratore ed eventualmente sostituirlo.
- Controllare che la batteria sia attaccata all'impianto elettrico.

IL VEICOLO NON HA POTENZA?

- Caricare le batterie. Se dopo la ricarica il problema persiste far controllare le batterie ed il caricabatterie da un centro assistenza.

ENGLISH

• PEG PEREGO® thanks you for choosing this product. For over 50 years, PEG PEREGO has been taking children for an outing: first with its famous baby carriages and strollers, later with its pedal and battery operated toy vehicles.

• Read this instruction manual carefully to learn the use of this vehicle and to teach your child safe and enjoyable driving. Please keep this manual for use as a reference in the future.

• Our toys conform with the safety requirements provided by the Council of the EEC, of the T.U.V.; of the I.I.S.G. Istituto Italiano Sicurezza Giocattoli, and the U.S. Consumer Toy Safety Specification F963.



Peg Perego S.p.A. is an ISO 9001 certified company.

The fact that we are certified provides a guarantee of our honesty for our customers, and fosters trust in the company's way of working.

• Peg Perego reserves the right to modify or change their product. Price, literature, manufacturing processes or locations or any combination of these above mentioned entities may change at any time for any reason without notice with impunity.

Years 2-4

CUSTOMER SERVICE

PEG PEREGO offers after-sales services, directly or with a network of authorized service centers for repairs or replacement parts. See the back cover of this instruction manual for a list of service centers.

Peg Perego is at the consumer's service, meeting every need in the best way possible. This is why our customers' opinions are so important and valuable to us. We would be very grateful if you would kindly fill in the CUSTOMER SATISFACTION QUESTIONNAIRE after using one of our products. You will find the questionnaire on the Internet at "www.pegperego.com/SSCo.html.en-UK". Please note any observations or suggestions you may have on the questionnaire.

ASSEMBLY INSTRUCTIONS

ADULT ASSEMBLY REQUIRED.
USE CARE WHEN UNPACKING AS COMPONENTS TO BE ASSEMBLED MAY POSE A SMALL PARTS/SHARP EDGE HAZARD.
BATTERY ALREADY INSTALLED IN VEHICLE.

ASSEMBLY

- 1 • Dampen the inner part of the handle grips with liquid soap and slide onto the handlebars.
- 2 • Apply the silver adhesive to the headlight, then press the glass into place.
- 3 • Apply the silver adhesives to the 2 side indicators and then press the indicator glass panels into place.
- 4 • Fit the two fake mirrors into their seats inside the front cover.
- 5 • Press the mirror frames into place.
- 6 • Insert the front mudguard onto the front cover, taking care that both are facing in the correct direction.
- 7 • Slide the 2 fork pieces onto the prongs of the fork, pushing until they hook onto the mudguard, paying attention to the profile in order to avoid confusion between left and right.
- 8 • With the mudguard and front cover held together, proceed to insert this onto the bike frame.
- 9 • Insert the pin to fix the handlebars to the frame.
- 10 • Complete fixing the headlight-handlebar group by inserting the nut into its seat under the mudguard and screw firmly.
- 11 • Slot the windshield onto the front cover (A) and screw on (B).
- 12 • Press on the 2 front hubcaps, taking care that the hubcap pin is correctly fitted into the hole in the wheel.
- 13 • Fit the front wheel by inserting the pin provided, as in the drawing.
- 14 • Position the conical tool onto the part of the pin already provided with a rounded stud, as shown in the drawing. Insert the stud into the special cylindrical tool and hammer home in

order to fix the wheel firmly.

- 15 • Plug battery terminal A into vehicle wiring terminal B.
- 16 • Assemble the seat, attaching it first in front.
- 17 • Then secure the screw. The vehicle is ready to use.

VEHICLE FEATURES AND INSTRUCTIONS FOR USE

- 18 • **ACCELERATOR/ELECTRIC BRAKE PEDAL:** The vehicle brakes automatically when your child lift his/her foot off the pedal.

REPLACING THE BATTERY

- 19 • Unscrew the saddle safety screws. Lift up the saddle.
- 20 • Unplug vehicle wiring terminal A from battery terminal B, by pressing terminals on side and pulling apart.
- 21 • Unscrew and remove battery cover.
- 22 • Replace the battery. (NOTE: The replacement battery – separately available – is a 6Volt/8Ah battery pack).
- 23 • Insert the wires of the battery and electrical system into the holes in the battery cover. Replace and screw back on the battery cover. Connect the two plugs. When you have finished, remember to close and screw down the saddle. CAUTION: Always reclose the seat, turn the fastener after doing anything inside the battery compartment.

BATTERY RECHARGE

WARNING: BATTERY CHARGING AND EVERY OTHER OPERATION ON THE ELECTRICAL SYSTEM MUST BE CARRIED OUT BY ADULTS ONLY.

THE BATTERY CAN ALSO BE CHARGED WITHOUT REMOVING IT FROM THE TOY.

- 24 • Unplug vehicle wiring terminal A from battery terminal B, by pressing terminals on side and pulling apart.
- 25 • Plug the battery charger terminal to a wall outlet following the instructions enclosed. Connect the plug B to the battery charger plug C. Once the charge is completed unplug recharger from wall outlet. Unplug recharger cord terminal C from battery terminal B.
- 26 • Plug battery terminal A into vehicle wiring terminal B. Close saddle.

BATTERY MAINTENANCE AND SAFETY

Before riding, charge your batteries for 18 hours to initiate them. Failure to do this will result in permanent battery damage.

CAUTION

Only adults should recharge batteries, never children.
Never allow children to handle batteries.
Do not mix old and new batteries.

CHARGE BATTERY

- Charge the batteries no longer than 24 hours, following the instructions enclosed with the battery charger.
- Charge the battery, as the vehicle shows low power, in this way you will avoid damage to the battery.
- If you don't use your vehicle for a long period of time unplug the battery from the main wire harness of the vehicle. Remember to charge the battery at least every three months.
- Never charge the battery upside down.
- Do not forget batteries during charging! Check them periodically.
- Never use a replacement recharger or batteries unless they are approved by PEG PEREGO.
- Batteries are sealed and maintenance free.
- Battery polarity must be observed when connecting battery to wiring.

WARNING

- BATTERIES CONTAIN TOXIC AND CORROSIVE SUBSTANCES. DO NOT TAMPER WITH THEM.
- Batteries contain an acid-based electrolyte.
- Do not make direct contact between battery terminals, as this can cause an explosion or fire.
- Charging produces explosive gases. Charge batteries in a well ventilated area away from sources of heat and flammable materials.
- Exhausted batteries are to be removed from the vehicle.
- Do not place the batteries near clothing to avoid damage.
- Use only the recommended type of batteries and storage batteries, or the equivalent.

IF A LEAK DEVELOPS

Shield your eyes. Avoid direct contact with the electrolyte, protect your hands.
Place battery in a plastic bag and follow directions listed below.

IF ELECTROLYTE COMES IN CONTACT WITH SKIN OR CLOTHING

Flush with cool water for at least 15 minutes.
See a physician at once.

IF ELECTROLYTE IS INGESTED

Rinse your mouth and spit.
See a physician at once.

DISPOSAL OF BATTERIES

Help protect the environment!
Do not throw used batteries in your regular, household trash.
Dispose of the old batteries in an approved dumping station; contact your local environmental protection agency office for further information.



VEHICLE MAINTENANCE AND SAFETY

This product conforms to EN 71 and conforms to EN 50088 safety standard for electric toys.
This vehicle is not intended for use on streets, around traffic or parked cars.

MAINTENANCE AND CARE

- Regularly check the conditions of the vehicle, particularly the electrical system, the plug connections, the covering caps and the charger. In case of fault, do not try to use the vehicle and the charger. For repair use only original PEG PEREGO's spare parts.
- PEG PEREGO assumes no liability if the electrical system is tampered with.
- Do not leave vehicle or batteries near sources of heat such as radiators, stoves, fireplaces, etc.
- Protect vehicle from water, rain, snow, etc. Do not ride in loose sand or mud as these substances will cause premature failure of switches, motors and gears.
- When operating in overload conditions, such as soft deep sand, mud or rough uneven terrain, the overload circuit breaker will automatically disconnect the power. After 10 or more seconds, the circuit breaker will automatically reset, however you must eliminate overload conditions to resume normal driving.
- Periodically lubricate (with a light weight oil) moving parts, such as wheel bearings, steering linkages, where they rotate or touch one another.
- The vehicle's surface can be cleaned with a damp cloth. Do not use abrasive cleaners.
- The cleaning must be carried out by adults only.
- Never disassemble the vehicle's mechanisms or motors unless authorized by PEG PEREGO.

Conforms to EN 50088
Rechargeable battery 6V 4,5Ah sealed lead-acid battery.
One 60W motor

SAFETY

WARNING! THE CAR MUST BE USED UNDER ADULT SUPERVISION.

- A child must be 2 years of age or older for the necessary coordination and maturation to operate this motorized vehicle safely.
- Never use the vehicle on steep slopes or near steps or stairs. This vehicle is not suitable for use on public highways.
- Children should always wear shoes when riding in or driving a ride-in/ride-on vehicle.
- Do not allow children to place their hands, feet or any part of their body, clothing or other articles near the moving parts while vehicle is in operation.
- Do not allow the electrical components, motors, wiring, switches of your motorized vehicle to become wet and never wash it with a hose.
- Never use gasoline or other flammable substances near the vehicle.
- The vehicle is constructed just for one child.

RULES FOR SAFE DRIVING

DON'T STOP THE FUN: always have freshly charged, back-up batteries on hand.

For your child's safety: please read and follow all

instructions below before operating.

- ATTENTION:**
Make sure that all locking bolts are correctly tightened.
- FORWARD SPEED:**
With both hands on the handlebars, press down on the accelerator pedal; the vehicle goes forward at 4 Km/h - 2,5 mph.
- BRAKE:**
The electric braking system stops the vehicle automatically when your child lifts his foot off the pedal.

Teach your child the proper use of this vehicle for a safe and fun play time.
Before starting be sure that the way is free from people and objects.
Drive with both hands on the handlebar and keep your eyes on the road at all times.
Stop in time to avoid accidents.
CAUTION! When operating in overload conditions, such as soft deep sand, mud or rough uneven terrain, the overload circuit breaker will automatically disconnect the power. After 10 or more seconds, the circuit breaker will automatically reset, however you must eliminate overload conditions to resume normal driving.

PROBLEMS?

IF THE VEHICLE DOES NOT OPERATE?

- Check that all the plugs are properly connected.
- Check the accelerator switch, if vehicle runs replace switch.
- Check that the battery is connected to the electrical system.

IF THERE IS NO POWER?

- Fully recharge the batteries. If the problem persists, check with an Authorized PEG PEREGO Service Center.

FRANÇAIS

• PEG PEREGO® vous remercie de votre confiance et vous félicite d'avoir choisi ce produit. Depuis plus de 50 ans, PEG PEREGO emmène en promenade les enfants: à peine nés, avec ses fameux landaus et poussettes et plus tard, avec ses fantastiques véhicules à pédales et à batterie.

• Lire attentivement ce manuel d'instructions pour se familiariser avec l'utilisation du modèle et enseigner à l'enfant à conduire prudemment tout en s'amusant. Garder ce manuel pour toute nécessité future.

• Nos jouets répondent aux conditions de sécurité prévues, par le Conseil de la EEC, par le "U.S. Consumer Toy Safety Specification" et approuvés par le T.U.V. et par le I.I.S.G. Istituto Italiano Sicurezza Giocattoli.



Peg Perego S.p.A. bénéficie de la certification ISO 9001.

La certification assure aux clients et aux consommateurs une garantie de transparence et de confiance dans la façon dont travaille l'entreprise.

• Peg Perego pourra apporter à tout moment des modifications aux modèles décrits dans cette publication, pour des raisons de nature technique ou commerciale.

Ans 2-4

SERVICE D'ASSISTANCE

PEG PEREGO offre un service d'assistance après-vente, directement ou à travers un réseau de centres d'assistance autorisés pour les éventuelles réparations ou pour le remplacement et la vente de pièces de rechange d'origine. La liste des centres d'assistance est fournie sur la dernière page de ce manuel d'instructions.

Peg Perego est à la disposition de ses consommateurs pour satisfaire au mieux toutes leurs exigences. À cette fin, connaître l'avis de nos clients est pour nous extrêmement important et précieux. Nous vous saurions donc gré, après avoir utilisé l'un de nos produits, de bien vouloir remplir le QUESTIONNAIRE SATISFACTION DU CONSOMMATEUR que vous trouverez sur Internet à l'adresse suivante: "www.pegperego.com/SSCo.html.en-UK", et de nous faire vos éventuelles observations ou suggestions.

INSTRUCTIONS DE MONTAGE

ASSEMBLAGE PAR UN ADULTE REQUIS. PRENDRE GARDE AU MOMENT DE DEBALLER CAR LES COMPOSANTES À ASSEMBLER PEUVENT COMPORTER UN DANGER DE PETITES PIÈCES OU DE BORDS TRANCHANTS.
LA BATTERIE EST DÉJÀ EN PLACE À L'INTÉRIEUR DU VÉHICULE.

MONTAGE

- Humidifier l'intérieur des poignées avec du savon liquide et les insérer sur les bras du guidon.
- Appliquer l'autocollant argenté sur le phare avant et monter en appuyant la vitre du phare.
- Appliquer l'autocollant argenté sur les deux flèches latérales et monter en appuyant les vitres des flèches.
- Positionner les deux faux rétroviseurs dans les logements à l'intérieur du cache.
- Appliquer en appuyant le cadre des rétroviseurs.
- Insérer le garde-boue avant sur le cache en prenant soin de le positionner dans le bon sens.
- Monter les deux éléments de la fourche sur le garde-boue, en prêtant attention au profil droit et gauche.
- En maintenant l'ensemble du garde-boue et le cache unis l'un à l'autre, insérer ce dernier sur la coque.
- Insérer la tige de fixation du guidon.
- Fixer le guidon en insérant l'écrou dans le logement situé sous le garde-boue et visser.
- Emboîter le pare-brise sur le cache (A) et visser (B).
- Monter en appuyant les 2 enjoliveurs des roues avant, en prêtant attention à ce que la tige de l'enjoliveur s'encastre dans le trou de la roue.

- 13 • Monter la roue avant en insérant l'essieu fourni, comme indiqué sur la figure.
- 14 • Positionner l'outil conique fourni muni d'un cabochon du côté de l'essieu, comme indiqué sur la figure. Placer le cabochon sur l'outil cylindrique et fixer la roue à l'aide d'un marteau.
- 15 • Insérer à fond jusqu'au déclic la fiche A dans la fiche B.
- 16 • Appliquer la selle en la fixant d'abord par devant.
- 17 • Visser la vis. Le véhicule est prêt à l'emploi.

CARACTERISTIQUES ET EMPLOI DU VEHICULE

- 18 • PEDALE D'ACCELERATEUR/FREIN ELECTRIQUE: le frein entre en fonction automatiquement quand on lève le pied.

REPLACEMENT DE LA BATTERIE

- 19 • Desserrer la vis de sécurité de la selle. Lever la selle.
- 20 • Débrancher la fiche A de la fiche B en appuyant sur les côtés.
- 21 • Dévisser et enlever le couvercle de la batterie.
- 22 • Remplacer la batterie (NOTE: la batterie de remplacement, qui peut être achetée séparément, est une batterie 6Volt/8Ah).
- 23 • Mettre le fils de la batterie et de l'installation électrique dans les trous prévus à cet effet dans le couvercle de la batterie. Revisser le couvercle de la batterie. Brancher les deux fiches. ATTENTION: Refermer toujours la selle faire tourner le fermoir après avoir effectué les opérations à l'intérieur de l'emplacement de la batterie.

CHARGE DE LA BATTERIE

ATTENTION: L'OPERATION DE CHARGE DES BATTERIES ET TOUTES AUTRES INTERVENTIONS SUR L'EQUIPEMENT ELECTRIQUE DOIVENT ETRE EFFECTUEES EXCLUSIVEMENT PAR DES ADULTES. IL EST POSSIBLE DE CHARGER LA BATTERIE SANS LA DEMONTER DU JOUET.

- 24 • Débrancher la fiche A de la fiche B en appuyant sur les côtés.
- 25 • Insérer la fiche du chargeur de la batterie dans une prise de courant en suivant les instructions jointes. Brancher la fiche B et la fiche C du chargeur de la batterie. Une fois la charge terminée, débrancher le chargeur de batterie C de la prise domestique en premier lieu et ensuite de la fiche de la batterie B.
- 26 • Insérer à fond jusqu'au déclic la fiche A dans la fiche B. Une fois toutes les opérations terminées, veiller à bien refermer la selle.

MAINTENANCE ET SECURITE BATTERIE

Avant d'utiliser le véhicule pour la première fois, recharger les batteries pendant 18 heures. La non-observation de cette brochure risque de provoquer des dommages irréversibles à la batterie.

PRECAUTION

Les batteries ne doivent être rechargées que par ou sous la supervision d'adultes.

Ne pas laisser les enfants jouer avec les batteries.

RECHARGEMENT DES BATTERIES

- Charger les batteries sans dépasser les 24 heures et en suivant les instructions jointes au chargeur de batterie. Le non-respect de ces temps risque de raccourcir la durée de vie des batteries.
- Recharger les batteries à temps, dès que le véhicule perd de la vitesse, pour éviter de les endommager.
- Si on laisse le véhicule arrêté pendant un long intervalle, se rappeler de recharger la batterie et de la laisser débranchée de l'installation; répéter l'opération de rechargement tous les trois mois au moins.
- La batterie ne doit pas être rechargée retournée.
- Ne pas oublier la batterie en rechargement! Contrôler périodiquement.
- Utiliser uniquement le chargeur de batterie fourni et les batteries originales PEG PEREGO.
- Ne pas mélanger les vieilles batteries avec les neuves.
- Les batteries doivent être mises en place avec la polarité correcte.
- Les batteries sont scellées et n'exigent pas de maintenance.

ATTENTION

- LES BATTERIES CONTIENNENT DES SUBSTANCES TOXIQUES ET CORROSIVES. NE PAS LES OUVRIR.
- Les batteries contiennent des électrolytes à base d'acide.
- Ne pas provoquer de contact direct entre les plots de la batterie, éviter les chocs forts: risque

d'explosion et d'incendie.

- Pendant le rechargement, la batterie produit des gaz. Recharger la batterie dans un lieu bien aéré, loin de toute source de chaleur et de matériaux inflammables.
- Les batteries déchargées doivent être enlevées du véhicule.
- Eviter que les batteries entrent en contact avec les vêtements: ceux-ci pourraient s'abîmer.
- Utiliser seuls des piles ou accumulateurs du type recommandé ou d'un type similaire.

EN CAS DE FUITE

Se protéger les yeux. Eviter tout contact direct avec le électrolyte: se protéger les mains. Mettre la batterie dans un sac en plastique et suivre les instructions sur l'élimination des batteries.

SI LA PEAU OU LES YEUX ENTRENT EN CONTACT AVEC LE ELECTROLYTE

Laver abondamment les parties concernées à l'eau courante. Consulter immédiatement un médecin.

EN CAS D'INGESTION DE ELECTROLYTE

Se rincer la bouche et cracher. Consulter immédiatement un médecin.

ELIMINATION DES BATTERIES

Contribuons à la sauvegarde de l'environnement. Les batteries usées ne doivent pas être jetées dans les ordures ménagères. On peut les déposer dans un centre de récupération de batteries usées ou d'élimination de déchets spéciaux; s'informer à la mairie.



ENTRETIEN ET SECURITE DU VEHICULE

Ce produit est conforme aux Normes de Sécurité EN 71 et conforme aux Normes de Sécurité pour les jouets électriques EN 50088; il n'est pas conforme aux dispositions des normes de circulation routière et ne peut par conséquent pas circuler sur la voie publique.

SECURITE MAINTENANCE ET ENTRETIEN

- Contrôler régulièrement l'état du véhicule, en particulier l'installation électrique, le branchement des fiches, les capots de protection et le chargeur de batterie. Si l'on trouve des défauts, le véhicule électrique et le chargeur de batterie ne doivent pas être utilisés. Pour les réparations, n'utiliser que des pièces de rechange d'origine PEG PEREGO.
- PEG PEREGO décline toute responsabilité en cas de mauvaise utilisation de l'installation électrique.
- Ne pas laisser les batteries ou le véhicule à proximité de sources de chaleur comme des radiateurs, des cheminées, etc.
- Protéger le véhicule de l'eau, de la pluie, de la neige, etc.; si on l'utilise sur le sable ou dans la boue, cela risque d'endommager les touches, les moteurs et les réducteurs.
- Si le véhicule fonctionne en conditions de surcharge, comme sur la sable mou, la boue ou les terrains très accidentés, l'interrupteur de surcharge coupe immédiatement le courant. La distribution de courant reprend au bout de quelques secondes.
- Lubrifier périodiquement (avec une huile légère) les parties mobiles comme roulements à billes, direction, etc.
- Les surfaces du véhicule peuvent être nettoyées avec un chiffon humide et, s'il est nécessaire, avec des produits d'emploi domestique.
- Les opérations de nettoyage doivent être effectuées exclusivement par des adultes.
- Ne jamais démonter les mécanismes du véhicule ou les moteurs, sauf autorisation de PEG PEREGO.

Conforme à EN 50088

accu rechargeable da 6V 4,5Ah avec plomb sigillée 1 moteur 60W

SECURITE

ATTENTION! LA SURVEILLANCE D'UN ADULTE EST TOUJOURS NECESSAIRE.

- Le véhicule n'est pas apte aux enfants âgés de moins de 24 mois pour se caractéristiques onctionnelles et dimensionnelles.
- Ne pas utiliser le véhicule sur la voie publique, là où il y a de la circulation et des voitures en stationnement, sur les pentes raides, près de gradins, d'escaliers, de cours d'eau et de piscines.
- Les enfant doivent toujours porter des chaussures quand ils utilisent le véhicule.

REGLES POUR UNE CONDUITE SURE

JEU SANS INTERRUPTION: toujours avoir un jeu de batteries chargées prêtes à servir.

Pour la sécurité de l'enfant, avant de mettre le véhicule en marche, lire et suivre les instructions suivantes avec attention.

- ATTENTION: Vérifier que tous les boulons de fixation sont bien serrés.
- MISE EN ROUTE: Les deux mains sur le guidon, appuyer sur la pédale d'accélérateur; le véhicule se met en marche à une vitesse d'environ 4 Km/h.
- FREIN: Le système électrique de freinage bloque automatiquement le véhicule quand on lève le pied de la pédale d'accélérateur.

Enseigner à l'enfant à utiliser le véhicule correctement pour conduire en sécurité tout en s'amusant.

- Avant de partir, s'assurer que le parcours est libre de personnes ou de choses.
- Conduire avec les mains sur le guidon et toujours regarder la route.
- Freiner à temps pour éviter les accrochages.
- **ATTENTION! Si le véhicule fonctionne en conditions de surcharge, comme sur la sable mou, la boue ou les terrains très accidentés, l'interrupteur de surcharge coupe immédiatement le courant. La distribution de courant reprend au bout de quelques secondes.**

PROBLEMES?

LE VEHICULE NE MARCHE PAS?

- Vérifier qu'il n'y a pas de câbles débranchés sous la plaque de l'accélérateur.
- Contrôler le fonctionnement de la touche de l'accélérateur et le remplacer éventuellement.
- Contrôler si la batterie est branchée à l'installation électrique.

LE VEHICULE MANQUE DE PUISSANCE?

- Recharger la batterie. Si après l'avoir rechargée le problème persiste, faire contrôler la batterie et le chargeur de batterie par un centre d'assistance.

GARANTIE

Nos véhicules sont garantis pendant une période de six mois à compter de la date d'achat (le ticket de caisse faisant foi) contre vice ou défaut de fabrication, à l'exception de la batterie et du chargeur (se reporter aux instructions d'utilisation détaillées dans cette notice).

La garantie s'applique dans le cadre d'une utilisation normale du véhicule, le fabricant se réservant le droit d'expertiser les pièces.

Le fabricant ne saurait en aucune manière être tenu responsable en cas:

- de non respect des recommandations de ce manuel d'utilisation.
- de mauvaise utilisation du véhicule ou d'endommagements accidentels.
- de modifications techniques du véhicule qui pourraient endommager le véhicule et entraîner de graves dangers pour la sécurité de l'enfant.
- d'usure normale des pièces (exemples: roues).

Conservé cette notice d'utilisation durant toute la durée de vie du véhicule.

DEUTSCH

• PEG PEREGO® bedankt sich für den Kauf eines seiner Spielfahrzeuge. Schon seit über 50 Jahren fahren Kinder mit PEG PEREGO: In den berühmten Kinderwagen und Kindersportwagen sitzen sie bereits, wenn sie noch nicht einmal laufen können, und später vergnügen sie sich mit den tollen Tret- und Elektro-Batterie Spielfahrzeugen.

• Bitte lesen Sie aufmerksam die Bedienungsanleitung durch, damit Ihnen der Gebrauch des Modells geläufig ist und Sie Ihrem Kind einen sicheren und unterhaltsamen Gebrauch zeigen können. Bitte bewahren Sie das Handbuch auch für spätere Hinweise auf.

• Unsere Spielwaren entsprechen den vorgesehenen Sicherheits-Erfordernissen, die vom Rat der Europäischen Wirtschaft-Gemeinschaft festgelegt wurden. Außerdem sind sie T.Ü.V./ GS-geprüft und zugelassen, und I.I.S.G. Istituto Italiano Sicurezza Giocattoli.



Peg Perego S.p.A. ist gemäß ISO 9001 zertifiziert.

Die Zertifizierung garantiert den Kunden und Verbrauchern Transparenz und ermöglicht das Vertrauen in die Arbeitsweise unseres Unternehmens.

• Peg Perego behält sich vor, farbliche und technische Änderungen vorzunehmen.

Jahre 2-4

KUNDENDIENST

PEG PEREGO bietet Hilfestellung nach dem Verkauf, direkt oder über das Netz der Kundendienststellen (siehe beiliegendes Verzeichnis) für etwaige Reparaturen oder Ersatzleistungen und die Bereitstellung von Originalersatzteilen an. Zur Kontaktaufnahme mit den Kundendienststellen siehe Rückseite des Umschlags dieser Anleitung.

Als Peg Perego stehen wir unseren Kunden für jeden Bedarf immer gerne zur Seite. Deshalb ist es auch extrem wichtig, über die Meinung unserer Kunden Bescheid zu wissen. Wir bitten Sie, das **FORMULAR ÜBER DIE KONSUMENTENZUFRIEDENHEIT** nachdem Sie unsere Produkte ausprobiert haben, auszufüllen. Das Formular ist unter folgender Internetadresse abrufbar: www.pegperego.com/SSCo.html.en-UK Wir würden uns über Anmerkungen und Ratschläge freuen.

MONTAGEANWEISUNGEN

ACHTUNG: DIE MONTAGE DARF NUR VON ERWACHSENEN VORGENOMMEN WERDEN. BEIM AUSPACKEN DES FAHRZEUGES VORSICHT WALTEN LASSEN.
HINWEIS: ALLE SCHRAUBEN LIEGEN IN EINEM SAECKCHEN IN DER VERPACKUNG. DIE BATTERIE BEFINDET SICH BEREITS IM FAHRZEUG.

MONTAGE

- Die Innenseite der Griffe mit Flüssigseife befeuchten und auf die beiden Enden der Lenkerstange aufziehen.
- Den silberfarbenen Aufkleber auf den Scheinwerfer aufkleben und den Glasdeckel des Scheinwerfers mit Druck anbringen.
- Den silberfarbenen Aufkleber auf die beiden Blinker aufkleben und die Glasdeckel der Blinker mit Druck anbringen.
- Die zwei Spielzeugaußenspiegel an der entsprechenden Stelle auf der Innenseite der Abdeckung anbringen.
- Die Einfassungen der Außenspiegel mit Druck anbringen.
- Das vordere Schutzblech in die Abdeckung einsetzen und dabei auf die korrekte Ausrichtung der beiden Teile achten.
- Die beiden Gabelhalterungen einführen bis sie korrekt am Schutzblech befestigt sind. Dabei auf die linke und rechte Form achten.
- Das Schutzblech und die Abdeckung zusammengedrückt halten und Letztere mit dem Fahrgestell verbinden.
- Den Sperrbolzen in den Lenker einführen.
- Den Lenker befestigen, indem die Mutter an der entsprechenden Stelle unter dem

Schutzblech angebracht und festgeschraubt wird.

- 11 • Die Windschutzscheibe auf der Abdeckung montieren (A) und festschrauben (B).
- 12 • Zwei Radkappen des Vorderrads mit Druck anbringen und dabei darauf achten, dass der Stift der Radkappe korrekt in die Öffnung des Rads eingeführt wird.
- 13 • Das Vorderrad montieren, indem die mitgelieferte Achse wie in der Abbildung eingesetzt wird.
- 14 • Die mitgelieferte konische Vorrichtung wie in der Abbildung auf der Seite der Achse positionieren, die bereits mit der Niete versehen ist. Die Niete in die entsprechende zylindrische Vorrichtung einsetzen und das Rad durch feste Hammerschläge fixieren.
- 15 • Die Stecker der Batterie B und des Kabelsatzes A wieder miteinander verbinden.
- 16 • Den Sitz vorn in die richtige Position bringen.
- 17 • Die Schraube an schrauben. Nun ist das Fahrzeug einsatzbereit.

EIGENSCHAFTEN UND GEBRAUCH DES FAHRZEUGS

- 18 • ELEKTRISCHES GAS-BREMSPEDAL: Durch Anheben des Fußes tritt die Bremse automatisch in Funktion.

BATTERIEWECHSEL

- 19 • Die Sicherungsschraube des Sattels abschrauben. Die Stecker herausziehen.
- 20 • Den Stecker der Batterie B vom Stecker des Kabelsatzes A trennen, indem gleichzeitig der Schnappverschluss niedergedrückt wird.
- 21 • Den Deckel der Batterie losschrauben und entfernen.
- 22 • Die Batterie auswechseln (BEMERKUNG: Die Ersatzbatterie (separat käuflich) ist eine 6Volt/8Ahn Batterie).
- 23 • Die Drähte der Batterie und der elektrischen Anlage in die dafür vorgesehenen Löcher des Batteriedeckels einführen. Den Batteriedeckel wieder festschrauben. Die Steckern verbinden. **ACHTUNG:** Danach den Sattel wieder niederdücken und festschrauben.

LADEN DER BATTERIE

ACHTUNG: DAS LADEN DER BATTERIE UND SÄMTLICHE ARBEITEN AN DER ELEKTRISCHEN ANLAGE DÜRFEN NUR VON ERWACHSENEN AUSGEFÜHRT WERDEN.

DIE BATTERIE KANN BEIM AUFLADEN AUCH IM SPIELZEUG GELASSEN WERDEN.

- 24 • Den Stecker der Batterie B vom Stecker des Kabelsatzes A trennen, indem gleichzeitig der Schnappverschluss niedergedrückt wird.
- 25 • Den Stecker des Batterieladegeräts in eine Haushaltssteckdose stecken und sich dabei an die beigelegten Anweisungen halten. Den Stecker B mit dem Stecker C des Batterieladegeräts anschließen. Nach dem Aufladen den Stecker des Ladegerätes C von der Haushaltssteckdose trennen. Den Stecker des Ladegerätes C von der Steckverbindung der Batterie B trennen.
- 26 • Die Stecker der Batterie B und des Kabelsatzes A wieder miteinander verbinden. Zuletzt die Sitze schließen und aus Sicherheitsgründen mit der Schraube befestigen.

WARTUNG UND SICHERHEIT BATTERIEN

Vor dem ersten Gebrauch des Fahrzeuges die Batterien 18 Stunden lang laden. Bei Unterlassung dieser Maßnahme kann die Batterie definitiv beschädigt werden.

ACHTUNG

Das Laden der Batterien darf nur von Erwachsenen ausgeführt und überwacht werden. Kinder nicht mit den Batterien spielen lassen.

LADEN DER BATTERIEN

- Die Batterien nicht länger als 24 Stunden laden und sich dabei an die Anweisungen halten, die dem Ladegerät beigelegt sind. Das Nichtbeachten dieser Zeit beeinträchtigt die Lebensdauer der Batterien.
- Die Batterien rechtzeitig laden, sobald das Fahrzeug an Geschwindigkeit verliert. Auf diese Weise verhindern Sie Schäden.
- Sollte das Fahrzeug längere Zeit unbenutzt bleiben, vergessen Sie nicht, die Batterie zu laden und sie aus dem Fahrzeug zu nehmen; das Neuladen mindestens alle drei Monate wiederholen.
- Die Batterie nicht umgedreht laden.
- Die Batterien nicht am Ladegerät vergessen! In Zeitabständen kontrollieren.

- Nur das mitgelieferte Ladegerät und die Original-PEG PEREGO-Batterien verwenden.
- Neue und gebrauchte Batterien nicht vermischen.
- Die Batterien polrichtig einsetzen.
- Die Batterien sind versiegelt und erfordern keine Wartung.

ACHTUNG

- DIE BATTERIEN NICHT BESCHÄDIGEN, SIE ENTHALTEN KORROSIVE UND GIFTIGE STOFFE.
- Sie enthalten außerdem Elektrolyte auf Säurebasis.
- Die Batterieenden und Anschlußklemmen nicht Kurzschließen und sie keinen starken Stößen aussetzen: Explosions- und Brandgefahr.
- Während des Ladens erzeugt die Batterie Gas. Das Laden daher in gut gelüfteten Räumen vornehmen, nicht in der Nähe von Wärmequellen und entflammaren Materialien.
- Die leeren Batterien sind aus dem Fahrzeug zu hehmen.
- Die Batterien sollten mit der Kleidung nicht in Berührung kommen; sie könnte beschädigt werden.
- Ausschließlich die empfohlenen Batterie- und Akkutypen oder gleichwertige Typen verwenden.

UNDICHTHE BATTERIEN

Schützen Sie Ihre Augen und Ihre Hände; vermeiden Sie jeden direkten Kontakt mit dem Elektrolyten. Geben Sie die Batterie in eine Plastiktüte und entsorgen Sie die Batterie vorschriftsmäßig.

IM FALLE EINER BERÜHRUNG DER HAUT ODER DER AUGEN MIT DEM ELEKTROLYTEN

Augen oder Haut mit reichlich fließendem Wasser waschen. Sofort den Arzt aufsuchen.

VERSCHLUCKEN DES ELEKTROLYTEN

Den Mund ausspülen und ausspucken. Sofort den Arzt aufsuchen.

BATTERIE-ENTSORGUNG

Leisten Sie einen Beitrag zum Umweltschutz! Batterien gehören nicht in den Hausmüll. Als Verbraucher sind Sie gesetzlich verpflichtet, gebrauchte Batterien zurückzugeben. Sie können Ihre alten Batterien bei den öffentlichen Sammelstellen in Ihrer Gemeinde oder überall dort abgeben, wo Batterien der betreffenden Art verkauft werden. Dabei müssen diese Batterien/Akkus entladen, oder gegen Kurzschluß gesichert sein.

Diese Zeichen finden Sie auf schadstoffhaltigen Batterien:

Pb = Batterie enthält Blei
Cd = Batterie enthält Cadmium
Hg = Batterie enthält Quecksilber



WARTUNG UND SICHERHEIT FAHRZEUG

Dieses Produkt entspricht der Sicherheitsnorm EN 71 für Mechanische Sicherheit und der EN 50088 für elektrischer Sicherheit; es entspricht nicht der Straßenverkehrszulassungsordnung und darf daher nicht auf öffentlichen Straßen benutzt werden.

INSTANDHALTUNG UND WARTUNG

- Regelmäßig den Zustand des Fahrzeuges prüfen, vor allem die Elektroanlage, die Steckerverbindungen, die Schutzhauben und das Ladegerät.
- Bei festgestellten Schäden dürfen das Elektrofahrzeug und das Ladegerät nicht mehr benutzt werden. Für Reparaturen nur Original-PEG PEREGO Ersatzteile verwenden.
- PEG PEREGO übernimmt keine Garantie bzw. Haftung, sofern die elektrische Anlage verändert worden ist, bzw. keine PEG PEREGO-Original-Ersatzteile eingesetzt worden sind!
- Die Batterien oder das Fahrzeug nicht in der Nähe von Wärmequellen, z.B. Heizkörpern, Kaminen, usw. abstellen.
- Das Fahrzeug vor Wasser, Regen, Schnee usw. schützen; sein Einsatz auf Sand oder Schlamm kann Schäden an den Tasten, dem Motor und Getriebe verursachen.
- Beim Einsatz des Fahrzeuges unter Überlastbedingung, z.B. auf weichem Sand, Schlamm oder unter schwierigen Geländebedingungen, schaltet der Überlastschalter sofort die Leistung ab. Die Stromzuführung wird nach einigen Sekunden

ESPAÑOL

wieder aufgenommen.

- Regelmäßig die beweglichen Teile wie Lager, Lenkrad usw. mit einem leichten Öl schmieren.
- Die Oberfläche des Fahrzeugs kann mit einem feuchten Tuch und wenn notwendig, mit Wasch- oder Spülmitteln gereinigt werden.
- Die Reinigung sollte ausschließlich durch Erwachsene erfolgen.
- Ohne vorherige Genehmigung seitens PEG PEREGO ist das Abmontieren der Fahrzeugmechanismen oder der Motoren untersagt.

Nach EN 50088

Wiederlaufbare Batterie 6V 4,5Ah mit Bleiversiegelung
1 Motore von 60W

SICHERHEITSHINWEISE

ACHTUNG! DIE ÜBERWACHUNG SEITENS EINES ERWACHSENEN IST UNERLÄSSLICH.

- Aufgrund der funktionellen Gegebenheiten und der Größe ist das Fahrzeug für Kinder mit einem Alter von unter 24 Monaten nicht geeignet.
- Das Fahrzeug darf nicht auf öffentlichen Straßen und Parkplätzen benutzt werden. Wege mit starkem Gefälle und Treppen sind nicht zu befahren. Die Nähe von Wasserläufen und Schwimmbecken ist zu meiden.
- Beim Gebrauch des Fahrzeuges müssen die Kinder immer Schuhe tragen.
- Beim Betrieb des Fahrzeuges darauf achten, daß die Kinder weder Hände, Füße oder andere Körperteile, noch Kleidungsstücke oder andere Gegenstände in die Nähe der sich bewegenden Teile bringen.
- Die Teile des Fahrzeuges, z.B. Motor, die elektrische Anlage, Tasten usw. nie mit Wasser in Berührung bringen.
- Benzin oder andere entflammare Stoffe nicht in der Nähe des Fahrzeuges benutzen.
- Das Kinderfahrzeug ist nur für die Benutzung durch ein Kind ausgelegt.

REGELN FÜR EINE SICHERE FAHRT

VERGNÜGEN OHNE UNTERBRECHUNG: halten Sie immer einen Satz einsatzbereiter Batterien bereit.

Für die Sicherheit Ihres Kindes: Bitte lesen und befolgen Sie die nachstehenden Anweisungen, bevor Sie das Fahrzeug benutzen.

- **ACHTUNG:**
Sicherstellen, dass alle Radbefestigungsbolzen fest angezogen sind.
- **VORWÄRTSGANG:**
Mit beiden Händen auf der Lenkstange das Fahrpedal drücken; das Fahrzeug fährt mit einer niedrigen Geschwindigkeit von ungefähr 4 km/h.
- **BREMSE:**
Die mit elektrischer Bremse ausgestatteten Fahrzeuge bleiben automatisch stehen, sobald der Fuß vom Pedal genommen wird.

Zeigen Sie Ihrem Kind den korrekten Umgang mit dem Fahrzeug für ein sicheres und unterhaltsames Spiel.

- Sich vor dem Anfahren vergewissern, daß der Bewegungsradius frei von Personen und Gegenständen ist.
- Während der Fahrt die Hände auf dem Lenker lassen und immer auf den Fahrweg schauen.
- Rechtzeitig bremsen, um Auffahren zu vermeiden.
- **WARTUNG! Beim Einsatz des Fahrzeuges unter Überlastbedingung, z.B. auf weichem Sand, Schlamm oder unter schwierigen Geländebedingungen, schaltet der Überlastschalter sofort die Leistung ab. Die Stromzuführung wird nach einigen Sekunden wieder aufgenommen.**

PROBLEMATIK?

DAS FAHRZEUG FUNKTIONIERT NICHT?

- Die korrekte Verbindung der Kabel unter dem Gaspedal überprüfen.
- Die Funktion der Drucktaste des Fahrpedals kontrollieren und bei Bedarf diese ersetzen.
- Prüfen ob die Batterie mit dem Motor verbunden ist.

DAS FAHRZEUG LÄUFT LANGSAM?

- Die Batterien laden. Sollte die Schwierigkeit auch bei neugeladenen Batterien bestehen, diese und das Ladegerät von einer Kundendienststelle kontrollieren lassen.

• PEG PEREGO® le agradece que haya elegido este producto.
Hace más de 50 años que PEG PEREGO lleva a pasear a los niños: al nacer, con sus famosos cochecuna y coches de paseo, después con los fantásticos vehículos de juguete a pedal y con batería.

• Lea atentamente este manual de instrucciones para familiarizarse con el uso del modelo y enseñar a su niño un modo de conducir correcto, seguro y divertido. Conserve después el manual para cualquier consulta futura.

• Nuestros juguetes respetan los requisitos de seguridad previstos por el Consejo de la EEC, por el "U.S. Consumer Toy Safety Specification" y están aprobados por el T.Ü.V. y por el I.I.S.G. Istituto Italiano Sicurezza Giocattoli.



Peg Perego S.p.A. cuenta con la certificación ISO 9001.

Dicha certificación ofrece tanto a los clientes como a los consumidores la garantía de una transparencia y confianza por lo que concierne al modo de trabajar de la empresa.

• Peg Perego podrá modificar los modelos descritos en este prospecto, por razones técnicas o comerciales.

Años 2-4

ATENCIÓN: NO SE ACONSEJA SU USO A MENORES DE 2 AÑOS.

ATENCIÓN: ANTES DE UTILIZAR EL PRODUCTO, LEER TODAS LAS INSTRUCCIONES.

SERVICIO DE ASISTENCIA

PEG PEREGO ofrece un servicio de asistencia post-venta, directamente o a través de una red de centros de asistencia técnica autorizados (véase la lista adjunta), para eventuales reparaciones o substituciones y venta de recambios originales. Para contactar con los centros de asistencia véase la parte de atrás de la cubierta de este manual de instrucciones.

Peg Perego está a disposición de sus Consumidores para satisfacer lo mejor posible todas sus exigencias. Por eso, conocer lo que piensan nuestros Clientes, es para nosotros muy importante y fundamental. Le agradeceremos mucho si, después de haber utilizado uno de nuestros productos rellena el FORMULARIO DE SATISFACCIÓN DEL CONSUMIDOR que encontrará en internet en la siguiente dirección: "www.pegperego.com/SSCo.html.en-UK" indicando las posibles observaciones o sugerencias.

INSTRUCCIONES DE MONTAJE

REQUIERE ENSAMBLAMIENTO DE UN ADULTO. AL GUNOS COMPONENTES AL SER ENSAMBLADOS PODRIAN TENER PARTES PEQUEÑAS. PUNTAS FILOSAS QUE PUDEN SER PERJUDICIAL. LA BATERÍA YA ESTÁ DENTRO DEL VEHÍCULO.

MONTAJE

- 1 • Humedecer la parte interior de los puños con jabón líquido y meterlos en los brazos del manillar.
- 2 • Poner el adhesivo plateado en el faro delantero y montar a presión el cristal del faro.
- 3 • Poner el adhesivo plateado en los dos intermitentes y montar a presión los cristales de los intermitentes.
- 4 • Poner los 2 espejos simulados en los alojamientos correspondientes en la cubierta.
- 5 • Poner a presión los bordes de los espejos.
- 6 • Poner el guardabarros delantero en la cubierta prestando atención al sentido de montaje de ambos.
- 7 • Meter las 2 piezas de la horquilla hasta que se enganche con el guardabarros, prestando atención a la forma derecha e izquierda.
- 8 • Manteniendo unido el grupo del guardabarros con la cubierta, meter ésta última en el chasis.
- 9 • Meter el tornillo de fijación del manillar.
- 10 • Fijar el manillar metiendo la tuerca en su alojamiento debajo del guardabarros y atornillar.
- 11 • Montar a presión el parabrisas en la cubierta (A) y atornillar (B).

- 12 • Montar a presión los 2 tapacubos de la rueda delantera, prestando atención al encaje de la espiga del tapacubos en el agujero de la rueda.
- 13 • Montar la rueda delantera metiendo el eje que se entrega en dotación, como indica la figura.
- 14 • Poner la herramienta cónica que se entrega en dotación por la parte del eje que lleva bullón, como indica la figura. Meter el bullón en la herramienta cilíndrica y fijar la rueda dan golpes con el martillo a fondo.
- 15 • Introducir a fondo hasta el "clic" la clavija A y la clavija B.
- 16 • Coloque el sillín empezando por enganchar la parte anterior.
- 17 • Enrosca el tornillo. El vehículo ya está listo para usar.

CARACTERÍSTICAS Y USO DEL VEHÍCULO

- 18 • PEDAAL ACCELERADOR / FRENO ELÉCTRICO: levantando el pie, el freno se pondrá en funcionamiento automáticamente.

CAMBIO DE LA BATERÍA

- 19 • Aflojar el tornillo de seguridad del sillín. Levantar el sillín.
- 20 • Desconectar la clavija-instalación A de la clavija-batería B, pulsando de lado.
- 21 • Destornille y saque la tapa de la batería.
- 22 • Cambie la batería (NOTA: la batería de recambio – que debe comprarse a parte – es una batería de 6Voltios/8Ah).
- 23 • Introduzca los cables de la batería y de la instalación eléctrica en los orificios de la tapa de la batería. Vuelva a atornillar la tapa de la batería. Conecte los enchufes. ATENCIÓN: Una vez terminadas estas operaciones, recuérdese de cerrar y reatornillar el sillín.

CARGA DE LA BATERÍA

ATENCIÓN: LA OPERACIÓN DE CARGA DE LA BATERÍA ASÍ COMO CUALQUIER INTERVENCIÓN ELÉCTRICA, DEBEN SER REALIZADAS ÚNICAMENTE POR ADULTOS.

LA BATERÍA TAMBIÉN SE PUEDE CARGAR SIN QUITARLA DEL JUGUETE.

SÓLO PARA EL BRASIL: TENSIÓN DEL CARGADOR: 127V - 60 HZ. OBSERVACIÓN: NO UTILIZAR EL CARGADOR DE LA BATERÍA CON UNA TENSIÓN DE 220V.

- 24 • Desconectar la clavija-instalación A de la clavija-batería B, pulsando de lado.
- 25 • Introducir la clavija del cargador de baterías en una toma doméstica siguiendo las instrucciones incluidas. Conectar el enchufe B con el enchufe del cargador de baterías C. Una vez finalizada la carga desconectar el cargador C de la toma de corriente y después desconectar la clavija C de la clavija B.
- 26 • Introducir a fondo hasta el "clic" la clavija A e la clavija B. Finalizada la operación recuerde siempre cerrar el sillín.

MANTENIMIENTO Y SEGURIDAD DE LAS BATERÍAS

Antes de utilizar el vehículo por primera vez, cargar las baterías durante 18 horas. No respetar esta operación podría causar daños irreversibles a la batería, anulando su garantía.

ADVERTENCIAS

No mezcle baterías viejas y nuevas. Las baterías deben ser cargadas sólo por personas adultas. No deje que los niños jueguen con las baterías.

CARGA DE LAS BATERÍAS

- Cargar la batería siguiendo las instrucciones incluidas en el cargador y no superar en ningún caso las 24 horas. No respetar estostiempos puede acortar la vida de las baterías.
- Cargar las baterías con tiempo, apenas el vehículo pierda velocidad. De este modo se evitarán otros daños.
- Si el vehículo se queda sin usarlo por largo tiempo, acuérdese de cargar la batería y de mantenerla desconectada de la instalación; repita la operación de carga al menos cada tres meses.
- La batería no debe recargarse en posición invertida.
- ¡No se olvide de las baterías que se están cargando! Contrólelas periódicamente.
- Usare sólo el cargador en dotación y las baterías originales PEG PEREGO.
- Insertare las baterías con la polaridad correcta.
- Las baterías están selladas y no necesitan mantenimiento alguno.

ATENCIÓN

- LAS BATERÍAS CONTIENEN SUSTANCIAS TÓXICAS CORROSIVAS.
- NO SE DEBEN MANIPULAR ABUSIVAMENTE.
- Las baterías contienen electrolito de base ácida.
- No provocar el contacto directo entre los terminales de la batería, evitarse choques fuertes: riesgo de explosión o incendio.
- Mientras se están cargando, las baterías producen gas. Cárguelas en un lugar bien ventilado, lejos de fuentes de calor y materiales inflamables.
- Las baterías agotadas se deben sacar del vehículo.
- No coloque las baterías sobre prendas porque se podrían dañar.
- Utilizar únicamente pilas o acumuladores del tipo aconsejado o análogos.

SI HAY UNA PÉRDIDA

Protéjase los ojos. Evite el contacto directo con el electrolito: proteja sus manos. Ponga la batería en una bolsa de plástico y siga las instrucciones para la eliminación de baterías.

SI LA PIEL O LOS ENTRAN EN CONTACTO CON EL ELECTROLITO

Lavare abundantemente con agua corriente la parte tocada. Consultar con un médico inmediatamente.

SI SE INGIERE EL ELECTROLITO

Enjuagar la boca y escupir. Consultar con un médico inmediatamente.

ELIMINACIÓN DE BATERÍAS

Contribuya a salvaguardar el medio ambiente. Las baterías usadas no se deben tirar junto con la basura doméstica. Se pueden entregar a un centro de recolección de baterías usadas o de eliminación de residuos especiales; infórmese en su Ayuntamiento. No mezcle baterías viejas y nuevas. Las baterías deben ser cargadas sólo por personas adultas. No deje que los niños jueguen con las baterías.



MANTENIMIENTO Y SEGURIDAD DEL VEHÍCULO

Este producto ha sido fabricado conforme a las Normas de Seguridad EN 71 y a las Normas de Seguridad para los juguetes eléctricos EN 50088; pero no con las disposiciones del Reglamento del Tránsito en la calle y por lo tanto no puede circular en vías públicas.

MANTENIMIENTO Y CUIDADOS

- Controlare periódicamente el estado del vehículo, en especial la instalación eléctrica, las conexiones de los enchufes, las caperuzas de protección y el cargador. En caso de defectos comprobados, el vehículo eléctrico y el cargador no deben utilizarse. Para las reparaciones utilizar sólo piezas de recambio originales PEG PEREGO.
- PEG PEREGO no se asume ninguna responsabilidad en caso de uso indebido de la instalación eléctrica.
- No dejare las baterías o el vehículo cerca de fuentes de calor como caloríferos, chimeneas, etc.
- Proteger el vehículo contra el agua, lluvia, nieve, etc.; usarlo sobre arena o barro podría causar daños a botones, motor y reductores.
- Si el vehículo funciona en condiciones de sobrecarga, por ejemplo sobre arena blanda, barro o terrenos muy accidentados, el interruptor de la sobrecarga contará inmediatamente la potencia. El suministro de corriente se readunará después de algunos segundos.
- Lubricar periódicamente (con aceite ligero) las partes móviles como cojinetes, dirección, etc.
- Las superficies del coche deben limpiarse con un paño húmedo y, si es necesario, con productos adecuados de uso doméstico.
- Las operaciones de limpieza deben ser realizadas únicamente por adultos.
- No desmontare nunca los mecanismos del vehículo o los motores, sin la autorización de PEG PEREGO.

Conforme a EN 50088
batería sellada recargable de plomo ácido de 6V
4,5Ah
1 motor 60W

SEGURIDAD

¡ATENCIÓN! LA SUPERVISIÓN DE UN ADULTO ES

SIEMPRE NECESARIA.

- No apto para niños menores de 24 meses por sus características funcionales y dimensiones.
- No usar el vehículo en vías públicas, donde hay tránsito y coches estacionados, en pendientes pronunciadas, cerca de escaleras, canales y piscinas.
- Los niños deben usar siempre zapatos durante el uso del vehículo.
- Cuando el vehículo está funcionando, preste atención para que los niños no metan las manos, los pies u otras partes del cuerpo, cerca de las partes en movimiento.
- No mojar nunca los componentes del vehículo como motores, instalaciones, botones, etc.
- No usar gasolina u otras sustancias inflamables cerca del vehículo.
- El vehículo está construido para un solo niño.

REGLAS PARA CONDUCIR EN CONDICIONES DE SEGURIDAD

DIVERSIÓN SIN INTERRUPCIONES: tenga siempre un juego de baterías cargadas de recambio listo para el uso.

Para la seguridad del niño: antes de accionar el vehículo, lea y siga atentamente las siguientes instrucciones.

- **ATENCIÓN:**
Controlar que los bullones de fijación estén bien sujetos.
- **MARCHA ADELANTE:**
Con ambas manos sobre el manubrio, pisar el pedal del acelerador; el vehículo se pone en marcha a una velocidad de 4 Km/h.
- **FRENO:**
El sistema eléctrico de frenado bloquea automáticamente el vehículo cuando se levanta el pie del pedal del acelerador.

Enseñe a su niño el uso correcto del vehículo para que lo maneje en condiciones de seguridad y se divierta al mismo tiempo.

- Antes de partir, verifique que el recorrido esté libre de personas o cosas.
- Manejar con las manos sobre el manillar y mirar siempre el camino.
- Frenar a tiempo para evitar choques.
- **CUIDADOS! Si el vehículo funciona en condiciones de sobrecarga, por ejemplo sobre arena blanda, barro o terrenos muy accidentados, el interruptor de la sobrecarga contará inmediatamente la potencia. El suministro de corriente se readunará después de algunos segundos.**

¿PROBLEMAS?

¿EL VEHÍCULO NO FUNCIONA?

- Verificar que no haya cables desconectados debajo de la placa del acelerador.
- Controlar el funcionamiento del pulsador del acelerador y si fuera necesario sustituirlo.
- Controlar que la batería esté conectada a la instalación eléctrica.

¿EL VEHÍCULO NO TIENE POTENCIA?

- Cargar las baterías. Si después de cargarlas el problema persiste hacer controlar las baterías y el cargabaterías en un centro de asistencia.

PORTUGUÊS

• PEG PEREGO® agradece por você ter escolhido este produto. Há mais de 50 anos que a PEG PEREGO leva as crianças para passear: logo ao nascer, com seus famosos carros berço e carros passeio, depois com os fantásticos veículos de brinquedo, a pedal e a bateria.

• Leia atentamente este manual de instruções para familiarizar-se com o uso do modelo e ensinar seu filho a conduzi-lo de forma correta, segura e divertida. Depois conserve o manual para qualquer futura consulta.

• Nossos brinquedos estão em conformidade com os requisitos de segurança previstos pelo Conselho da EEC, pelo "U.S.Consumer Toy Safety Specification" e aprovados pelo T.Ü.V. e pelo I.I.S.G. Istituto Italiano Sicurezza Giocattoli.



A Peg Perego S.p.A. é certificada ISO 9001.

A certificação oferece aos clientes e aos consumidores a garantia de uma transparência e confiança no modo de trabalhar da empresa.

• Peg Perego poderá apresentar, a qualquer momento, modificações nos modelos descritos neste prospecto, por razões de natureza técnica ou comercial.

2 a 4 Anos

ATENÇÃO: NÃO RECOMENDÁVEL PARA MENORES DE 2 ANOS.
ATENÇÃO: LEIA TODAS AS INSTRUÇÕES ANTES DE USAR O PRODUTO.

SERVIÇO DE ASSISTÊNCIA

A PEG PEREGO oferece um serviço de assistência pós-venda, direta ou através de uma rede de assistência técnica autorizada, para eventuais reparos ou substituições e venda de peças originais. Para procurar os centros de assistência veja atrás da capa do presente manual de instruções.

A Peg Perego está à disposição dos seus Consumidores para satisfazer o melhor possível cada uma das suas exigências. Para isso, conhecer a opinião dos nossos Clientes é extremamente importante e precioso. Faremos, por conseguinte, muito gratos se depois de ter utilizado um dos nossos produtos, preencher o QUESTIONÁRIO DE SATISFAÇÃO DOS CONSUMIDORES que encontrará na Internet, no seguinte endereço: "www.pegperego.com/SSCo.html.en-UK" indicando eventuais observações ou sugestões.

INSTRUÇÕES DE MONTAGEM

ATENÇÃO: AS OPERAÇÕES DE MONTAGEM DEVEM SER FEITAS SOMENTE POR ADULTOS. PRESTE ATENÇÃO AO RETIRAR O VEÍCULO DA EMBALAGEM.
TODOS OS PARAFUSOS ENCONTRAM-SE EM UM SAQUINHO NO INTERIOR DA EMBALAGEM.
A BATERIA JÁ ESTÁ POSICIONADA NO INTERIOR DO VEÍCULO.

MONTAGEM

- 1 • Humedeça a parte interna das pegas com sabão líquido e introduza-as nos braços do guidão.
- 2 • Aplique o adesivo prateado no farol dianteiro e monte o vidro a fazer pressão.
- 3 • Aplique o adesivo prateado nas 2 setas laterais e monte os vidros das setas a fazer pressão.
- 4 • Coloque os 2 espelinhos em seus sítios na parte interna do painel.
- 5 • Aplique as molduras dos espelinhos a fazer pressão.
- 6 • Introduza o pára-lamas dianteiro a prestar atenção no lado correcto dos mesmos.
- 7 • Introduza as 2 forquilhas até seu encaixe com o pára-lamas a prestar atenção no molde direito e esquerdo.
- 8 • Mantendo unidos o grupo pára-lamas com o painel, introduza este último na carroçaria.
- 9 • Introduza o pino de fixação do guidão.
- 10 • Proceda a fixação do guidão a introduzir a porca em seu sítio situado sob o pára-lamas e parafuse.
- 11 • Monte o pára-brisa a encaixar no painel (A) e

- parafuse (B).
- 12 • Monte as 2 jantes da roda dianteira a fazer pressão, e preste atenção no encaixe do pino da jante no furo da roda.
 - 13 • Monte a roda dianteira a introduzir o eixo fornecido, como mostra a figura.
 - 14 • Coloque a ferramenta cônica fornecida do lado do eixo que já possui um tampo, assim como mostra a figura. Coloque o tampo na ferramenta cilíndrica e fixe a roda a martelar até o fundo.
 - 15 • Inserir no fundo, até sentir o impulso, a tomada B na tomada A.
 - 16 • Aplicar o selim enganchando-o anteriormente (1).
 - 17 • Atarraxar o parafuso. O veículo é pronto para o uso.

CARACTERÍSTICAS E USO DO VEÍCULO

- 18 • PEDAL ACELERADOR/FREIO ELÉCTRICO: levantando o pé, o freio entrará em função automaticamente.

SUBSTITUIÇÃO DA BATERIA

- 19 • Desatarraxar o parafuso de segurança do selim. Levantar o selim.
- 20 • Desconectar a tomada A do sistema eléctrico da tomada B da bateria pressionando lateralmente
- 21 • Desatarraxar e remover a tampa da bateria.
- 22 • Substituir a bateria (NOTA: a bateria de reserva –que deve ser comprada a parte- é uma bateria de 6Volt/8Ah).
- 23 • Inserir nos próprios furos da tampa da bateria os fios da bateria e do sistema eléctrico. Reatarraxar a tampa da bateria. Conectar as duas tomadas. ATENÇÃO: Uma vez terminadas as operações lembre-se sempre de fechar e de atarraxar o selim.

RECARREGAR A BATERIA

ATENÇÃO: A RECARGA DAS BATERIAS E QUALQUER OPERAÇÃO NO SISTEMA ELÉCTRICO DEVEM SER EFETUADAS POR ADULTOS.

A BATERIA PODE SER CARREGADA TAMBÉM SEM RETIRÁ-LA DO BRINQUEDO.

TENSÃO DO CARREGADOR: 127V - 60Hz.

OBSERVAÇÃO: NÃO LIGAR O CARREGADOR DA BATERIA EM TENSÃO DE 220V.

- 24 • Desconectar a tomada A do sistema eléctrico da tomada B da bateria pressionando lateralmente.
- 25 • Inserir a tomada do carregador de baterias em uma tomada de parede seguindo as instruções anexadas. Ligar a tomada B com a tomada C do carregador de baterias. Uma vez terminada a carga da bateria na tomada de parede, desconectar a tomada C da tomada B.
- 26 • Inserir profundamente, até o impulso, a tomada B na tomada A. Uma vez terminadas as operações lembre-se sempre de fechar e fixar o selim.

MANUTENÇÃO E SEGURANÇA DAS BATERIAS

Antes de utilizar o veículo pela primeira vez, carregue as baterias por 18 horas. Não respeitar este procedimento poderá causar danos irreversíveis à bateria.

ADVERTÊNCIAS

A carga das baterias deve ser feita e supervisionada somente por adultos. Não deixe que as crianças brinquem com as baterias.

CARGA DA BATERIA

- Carregue a bateria seguindo as instruções anexas ao carregador de baterias e nunca ultrapasse as 24 horas.
- Carregue a bateria sempre que o veículo perder velocidade. Deste modo se evitarão outros danos.
- Se você não utilizar o veículo por um longo período de tempo, mantenha a bateria desconectada da instalação; lembre-se de recarregá-la pelo menos a cada três meses.
- A bateria não deve ser carregada em posição invertida.
- Não se esqueça das baterias enquanto estão sendo carregadas! Verifique-as periodicamente.
- Use somente o carregador de bateria incluído e as baterias originais PEG PEREGO.
- Não misture baterias novas com velhas. As baterias devem ser inseridas com a polaridade na posição correta.
- As baterias são lacradas e não necessitam de manutenção.

ATENÇÃO

- AS BATERIAS CONTÊM SUBSTÂNCIAS TÓXICAS

CORROSIVAS.

NÃO DEVEM SER MANUSEADAS.

- As baterias contêm eletrólito em base ácida.
- Não provoque contato direto entre as extremidades da bateria; evite batidas fortes: risco de explosão e/ou incêndio.
- Durante a carga, a bateria produz gás. Carregue a bateria em um local bem ventilado, longe de fontes de calor e materiais inflamáveis.
- As baterias descarregadas devem ser retiradas do veículo.
- Não é aconselhável apoiar as baterias sobre roupas; podem ser danificadas.
- Utilize somente pilhas ou baterias do tipo aconselhado ou de tipo análogo.

EM CASO DE VAZAMENTO

Proteja os olhos; evite o contato direto com o eletrólito: proteja as mãos.

Coloque a bateria em um saco plástico e siga as instruções sobre o descarte de baterias.

SE A PELE OU OS OLHOS ENTRAREM EM CONTATO COM O ELETRÓLITO

Lave abundantemente com água corrente a parte atingida. Consulte um médico imediatamente.

SE O ELETRÓLITO FOR INGERIDO

Enxaguar a boca e cuspir. Consulte um médico imediatamente.

DESCARTE DE BATERIAS

Contribua para a preservação do meio ambiente. As baterias usadas não devem ser jogadas no lixo doméstico.

Podem ser entregues a um centro de coleta de baterias usadas ou de eliminação de resíduos especiais; informe-se em seu município.



MANUTENÇÃO E SEGURANÇA DO VEÍCULO

Este produto está em conformidade com a Norma de Segurança EN 71 e com a Norma de Segurança para brinquedos eléctricos EN 50088; porém não está em conformidade com as disposições das normas de circulação nas ruas e, portanto, não pode circular em vias públicas.

MANUTENÇÃO E CUIDADOS

- Verifique regularmente o estado do veículo, principalmente a instalação eléctrica, as conexões dos plugues, capas de proteção e o carregador de baterias.
- Em caso de defeitos comprovados, o veículo e o carregador de baterias não devem ser utilizados. Para os reparos, use somente peças para troca originais PEG PEREGO.
- A PEG PEREGO não assume nenhuma responsabilidade em caso de uso indevido da instalação eléctrica.
- Não deixe as baterias ou o veículo perto de fontes de calor como aquecedores, lareiras, etc.
- Proteja o veículo da água, chuva, neve, etc.; usá-lo sobre a areia ou barro poderia causar danos aos botões, motores e redutores.
- Se o veículo funciona em condições de sobrecarregamento, como na areia fina, lama ou terrenos muito difíceis, o interruptor de sobrecarga removerá imediatamente a potência. A distribuição da potência se restabelecerá depois de alguns segundos.
- Lubrifique periodicamente (com óleo fino) as partes móveis como os eixos, volante, etc.
- As superfícies do veículo podem ser limpas com um pano úmido e, se necessário, com produtos de uso doméstico não abrasivos.
- As operações de limpeza devem ser feitas somente por adultos.
- Nunca desmonte os mecanismos ou os motores do veículo sem a autorização da PEG PEREGO.

Em conformidade com EN 50088

Bateria recarregável de 6V 4,5Ah ao chumbo selada. 1 motore de 60 W

SEGURANÇA

ATENÇÃO! É SEMPRE NECESSÁRIA A SUPERVISÃO DE UM ADULTO.

- Não é indicado para crianças menores de 24 meses por suas características funcionais.
- Não use o veículo em vias públicas, onde houver trânsito e carros estacionados, em declives íngremes, perto de degraus e escadas, cursos de água e piscinas.

- As crianças devem sempre usar sapatos durante o uso do veículo.
- Quando o veículo estiver funcionando, preste atenção para que as crianças não coloquem as mãos, pés ou outras partes do corpo, roupas ou outras coisas, perto das partes em movimento.
- Nunca molhe os componentes do veículo como motores, instalações, botões, etc.
- Não use gasolina ou outras substâncias inflamáveis perto do veículo.
- O veículo deve ser usado exclusivamente por uma criança de cada vez.

REGRAS PARA DIRIGIR COM SEGURANÇA

DIVERSÃO SEM INTERRUPÇÕES: tenha sempre um jogo de baterias de reserva, pronto para o uso.

Para a segurança da criança: antes de acionar o veículo, leia e siga atentamente as seguintes instruções.

• ATENÇÃO:

Controlar que todos os rebites de fixação sejam bem firmes.

• MARCHA PARA FRENTE:

Com ambas as mãos sobre o guidão pressionar o pedal do acelerador; o veículo se põe em movimento com uma velocidade de cerca 4 Km/h.

• FREIO:

Para freiar levantar o pé do pedal do acelerador, o freio entrará em função automaticamente.

Ensinar a seu filho de manter um uso correcto do veículo com uma guia segura e divertida.

- Antes de partir assegurar-se que o percurso seja livre de pessoas ou coisas.
- Guiar com as mãos sobre o guidão e controlar sempre a estrada.
- Freiar com tempo onde evitar acidentes.
- **ATENÇÃO! Se o veículo funciona em condições de sobrecarregamento, como na areia fina, lama ou terrenos muito difíceis, o interruptor de sobrecarga removerá imediatamente a potência. A distribuição da potência se restabelecerá depois de alguns segundos.**

PROBLEMAS?

O VEÍCULO NÃO FUNCIONA?

- Verifique se não há cabos desconectados debaixo da placa do acelerador.
- Verifique o funcionamento do botão do acelerador e, eventualmente, substitua-o.
- Verifique se a bateria está conectada à instalação eléctrica.

O VEÍCULO NÃO TEM POTÊNCIA?

- Carregue as baterias. Se depois da carga o problema persistir, leve as baterias e o carregador de baterias a um posto de serviço de assistência técnica autorizado.

SLOVENŠČINA

• PEG PEREGO® se vam zahvaljuje za nakup tega izdelka. PEG PEREGO prevaža otroke že več kot 50 let: takoj po rojstvu v svojih slavnihih vozičkih, nekoliko pozneje pa na perfektnih vozilih - igračah s pogonom na pedale ali na akumulatorje.

• Skrbno preberite ta priročnik z navodili, da bi vam bilo lažje uporabljati izdelek in naučiti otroka, kako pravilno in varno voziti ter se ob tem tudi zabavati. Priročnik shranite, da ga boste lahko še kdaj prebrali.

• Naše igrače ustrezajo varnostnim predpisom Sveta EGS in "Varnostni specifikaciji uporabniških igrač ZDA", potrdila sta jih TÜV in I.I.S.G. - Italijanski inštitut za varnost igrač.



9001 Peg Perego S.p.A. ima certifikat ISO 9001.
Certifikat za stranke in porabnike pomeni garancijo transparentnosti in zaupanja v delo podjetja.

• Peg Perego se lahko kadarkoli odloči, da bo spremenil modele, objavljene v katalogu, najsi bo to zaradi tehničnih ali podjetniških razlogov.

Od 2-4 let

POMOČ UPORABNIKOM

PEG PEREGO ponuja pomoč uporabnikom, ki so kupili izdelek, neposredno ali prek svoje mreže pooblaščenih centrov za pomoč uporabnikov, za morebitna popravila, zamenjave ali nakup originalnih rezervnih delov. Kontaktni podatki centra za pomoč uporabnikom so na zadnji platnici tega uporabniškega priročnika. Peg Perego je vedno na voljo svojim strankam, da v kar največji meri izpolni njihove potrebe.

Zato je za nas zelo pomembno, da poznamo mnenje svojih strank. Hvaležni vam bomo, če si boste, ko boste uporabili naš izdelek, vzeli čas in izpolnili VPRAŠALNIK O ZADOVOLJSTVU STRANK, ki ga boste našli na naših spletnih straneh, na naslovu:
www.pegperego.com/SSCo.html.en-UK, v katerega boste zapisali svoja opažanja in pripombe.

NAVODILA ZA SESTAVLJANJE

POZOR: IZDELEK SMEJO SESTAVITI IZKLJUČNO ODRASLE OSEBE. PAZITE, KO IZDELEK VLEČETE IZ EMBALAŽE. VIJAKI IN DELI SO ZAVITI V NOTRANJOSTI EMBALAŽE. AKUMULATOR JE ŽE NA SVOJEM MESTU V VOZILU.

SESTAVLJANJE

- Notranjo stran ročic navlažite s tekočim milom in ju natakните na krmilo.
- Nalepite srebrno nalepko na sprednji žaromet in s pritiskom namestite stekelce žarometa.
- Nalepite srebrni nalepki na 2 bočni utripalki in s pritiskom namestite stekelci utripalk.
- Namestite 2 lažni ogledali v ustrezni ležišči znotraj maske.
- S pritiskom namestite okvirčka ogledalc.
- Namestite sprednji blatnik v ležišče maske in pazite, da bosta oba pravilno obrnjena.
- Vstavite 2 nosilca vilic dokler nista pripeta na blatnik in pri tem pazite na obliko levega in desnega.
- Zadržite na mestu sklop blatnika in maske in masko vstavite v šasijo.
- Vstavite pritrditveni zatič krmila.
- Pritrdite krmilo, tako da vstavite matico v ustrezno ležišče pod blatnikom in jo

privijte.

- Vstavite vetrobran na masko (A) in ga privijte (B).
- S pritiskom namestite 2 pokrova pest na sprednjem kolesu in pazite na sklapanje klina pokrova v luknjico na kolesu.
- Namestite sprednje kolo, tako da priloženo os vstavite, kot prikazuje risba.
- Postavite priloženo konično orodje na stran osi, na kateri je že okrasni okov, kot prikazuje risba. Vstavite okrasni okov v ustrezno cilindrično orodje in kolo pritrдите, tako da ga trdno pribijete.
- Do konca, tako da kliknete, vstavite vtič B v vtičnico A.
- Namestite sedlo, tako da ga pripnete na sprednji strani.
- Privijte vijak. Vozilo je pripravljeno za rabo.

LASTNOSTI IN UPORABA VOZILA

18 • PEDAL ZA POSPEŠEVANJE/ELEKTRIČNA ZAVORA: ko otrok dvigne nogo, se samodejno sproži zavora.

ZAMENJAVA AKUMULATORJA

- Odvijte varnostni vijak sedeža. Dvignite sedež.
- Odklopite vtič A električne napeljave iz vtiča B z akumulatorja, tako da pritisnete ob boku.
- Odvijte in snemite pokrov akumulatorja.
- Zamenjava akumulatorja (OPOMBA: rezervni akumulator - ki ga je treba kupiti posebej - je akumulator Peg Perego Original z napetostjo 6 voltov/8 Ah brez varovalke).
- V ustrezne luknje na pokrovu akumulatorja napeljite kable akumulatorja in električnega omrežja. Privijte pokrov za akumulator. Sestavite oba vtiča. POZOR: Ko končate, vedno zaprite in privijte sedež.

POLNJENJE AKUMULATORJA

POZOR: POLNJENJE AKUMULATORJA IN VSE DRUGE POSTOPKE, POVEZANE Z ELEKTRIČNO NAPELJAVO, SMEJO IZVAJATI LE ODRASLE OSEBE.

AKUMULATOR JE MOGOČE NAPOLNITI, NE DA BI GA SNELI Z IGRAČE.

- Odklopite vtič A električne napeljave z vtiča B akumulatorja, tako da pritisnete ob strani.
- Vtaknite vtič polnilnika za akumulator v vtičnico domačega električnega omrežja, tako da sledite priloženim navodilom. Povežite vtič B z vtičem C polnilnika za akumulator. Ko končate polnjenje, odklopite polnilnik akumulatorja iz domačega omrežja in odklopite vtič C z vtiča B.
- Do konca, tako da klikne, vstavite vtičnico B v vtičnico A. Ko končate, vedno zaprite in pritrдите sedež.

VZDRŽEVANJE IN VARNOST VOZILA

Preden boste vozilo prvič uporabili, naj se akumulator polni 18 ur. Če tega postopka ne boste upoštevali, bi se lahko akumulator nepopravljivo poškodoval.

OPOZORILA

Akumulator smejo polniti ali polnjenje nadzorovati samo odrasle osebe. Ne dovolite, da bi se z akumulatorjem igrali otroci.

POLNJENJE AKUMULATORJA

- Napolnite akumulatorje, tako da sledite navodilom, priloženim polnilniku. Akumulator se ne sme polniti več kot 24 ur.
- Če boste akumulator napolnili, takoj ko začne vozilo izgubljati hitrost, se boste izognili njegovim poškodbam.
- Če bo vozilo dlje časa stalo, napolnite akumulator in ga odklopite iz naprave; napolnite ga vsaj vsake 3 mesece.
- Akumulatorja ne smete polniti, če stoji na glavni.

- Ne pozabite na akumulator, ki se polni! Akumulator redno pregledujte.
- Uporabljajte le priložene polnilnike in originalne akumulatorje PEG PEREGO.
- Ne mešajte novih in starih akumulatorjev.
- AKUMULATOR MORATE VSTAVITI TAKO, DA UPOŠTEVATE NJEGOVO POLARITETO.
- Akumulatorji so zapečateni in jih ni treba vzdrževati.

POZOR

- V AKUMULATORJIH SO STRUPENE IN KOROZIVNE SNOVI. NE POSEGAJTE V AKUMULATORJE.
- Akumulatorji so napolnjeni z elektrolitom na kisli osnovi.
- Ne vzpostavljajte direktnega kontakta med končniki na akumulatorjih in izogibajte se močnim udarcem: tvegate eksplozijo ali požar.
- Med polnjenjem akumulatorja se sprošča plin. Akumulator polnite v zračnem okolju, daleč od virov toplote in gorljivih materialov.
- Prazne akumulatorje morate odstraniti iz vozila.
- Svetujemo vam, da akumulatorjev ne odlagate na oblačila; lahko bi jih poškodovali.
- Uporabljajte le priporočene baterije ali akumulatorje ali enakega tipa.

ČE AKUMULATOR PUŠČA

Zavarujte si oči; izogibajte se neposrednemu stiku z elektrolitom: zaščitite si roke. Akumulator odložite v plastično vrečko in upoštevajte navodila za varno odlaganje akumulatorjev.

ČE PRIDE ELEKTROLIT V STIK S KOŽO ALI OČMI

Prizadeto mesto sperite z veliko tekoče vode. Takoj se posvetujte z zdravnikom.

ČE BI ELEKTROLIT POPILI

Splaknite usta in izpljunite. Takoj se posvetujte z zdravnikom.

ODSTRANJEVANJE AKUMULATORJEV
Prizadevajte si za varovanje okolja. Izrabljenih akumulatorjev ne mečite med gospodinjske odpadke. Zavržete jih lahko v centru za zbiranje izrabljenih baterij ali za zbiranje posebnih odpadkov. pozanimajte se v svoji občini.



VZDRŽEVANJE AKUMULATORJEV IN VARNOST

Ta izdelek ustreza Varnostnim predpisom EN 71 e in Varnostnim predpisom za električne igrače EN 50088; ne ustreza predpisom normativom za vožnjo po cestah, zato se z njim otroci ne smejo voziti po javnih cestah.

VZDRŽEVANJE IN SKRBB

- Redno preverjajte stanje vozila, še posebej električne dele, povezavo vtičev, zaščitnih pokrovčkov in polnilnika akumulatorjev. Če opazite okvare, električnega dela in polnilnika akumulatorjev ne smete uporabljati. Za popravilo uporabljajte le originalne nadomestne dele PEG PEREGO.
- PEG PEREGO ne prevzema odgovornosti za primer poseganja v električno napravo.
- Ne puščajte akumulatorjev ali vozila ob virih toplote, na primer radiatorjih, kaminih itd.
- Vozilo zaščitite pred vodo, dežjem, snegom itd.; uporaba vozila na pesku ali v blatu lahko gumbe, motor in reduktorje poškoduje.
- Če vozilo deluje s preobremenitvami, na primer na mehkem pesku, na blatni ali zelo razdrapani površini, bo stikalo za preobremenitev izključilo tok. Delovanje se bo vzpostavilo po nekaj sekundah.
- Občasno namažite (z lahkim oljem) dele, ki jih je mogoče odstraniti, kot so ležaji, volan

itd.

- Površine vozila lahko očistite z mokro krpo in, če je to potrebno, blagim detergentom za rabo v gospodinjstvu.
- Čistijo ga lahko samo odrasli.
- Nikoli ne smejate mehanskih delov vozila ali motorja, če vas za to ni pooblastil PEG PEREGO.

Izdelano v skladu z EN 50088
Svinčev akumulator 6 V, 4,5 Ah, zapečaten.
I motor na 60 W

VARNOST

POZOR! OTROKE NAJ MED IGRO VEDNO NADZORUJE ODRASLA OSEBA.

- Zaradi svojih lastnosti ni primeren za otroke, mlajše od 24 mesecev.
- Vozila ne uporabljajte na javnih cestah, kjer je tekoč ali stoječ promet, na strminah, ob stopnicah, vodnih tokovih ali bazenih.
- Otroci morajo imeti med vožnjo na vozilu vedno obute čevlje.
- Ko je vozilo v pogonu, pazite, da otroci ne bodo vtikali rok, nog ali drugih delov telesa, oblačil ali drugih predmetov med premikajoče se dele.
- Nikoli ne polivajte delov vozila, kot so motor, naprave, gumbi itd., z vodo.
- Ob vozilu nikoli ne uporabljajte bencina ali drugih vnetljivih snovi.
- Na vozilu se sme voziti le en otrok.

PRAVILA ZA VARNO VOŽNJO

NEPREKINJENA ZABAVA: vedno imejte pripravljen komplet polnih akumulatorjev.

Za varnost otroka: preden vključite vozilo, preberite navodila in se jih natančno držite.

• OPOZORILO:

Preverite, da so vse pritrditvene zaponke na kolesih dobro pritrjene.

• VOŽNJA NAPREJ:

Z obema rokama naj drži krmilo in pritiska na pedal za pospeševanje; vozilo bo speljalo s hitrostjo približno 4 km/h.

• ZAVORA:

Da bi vozilo zavrli, dvignite nogo s pedala za pospeševanje; samodejno se bo vključila električna zavora.

Otroka naučite pravilno uporabo vozila, da bo vozil varno in da se bo ob tem lahko zabaval.

- Preden spelje, se prepričajte, da je pot prosta, da na njej ni oseb ali stvari.
- Voziti je treba z rokami na krmilu in vedno gledati na cesto.
- Pravočasno zavrite vozilo, da se ne bi zaleteli.
- **POZOR! Če vozilo deluje s prebremenitvami, na primer na mehkem pesku, na blatni ali zelo razdrapani površini, bo stikalo za preobremenitev izključilo tok. Delovanje se bo vzpostavilo po nekaj sekundah.**

TEŽAVE?

VOZILO NE DELUJE?

- Preverite, da ni po ploščico pospeševalnika kakšen kabel odklopljen.
- Preverite delovanje gumba za pospeševanje in če ne deluje, ga zamenjajte.
- Preverite, da je akumulator priključen na električno napeljavno vozila.

VOZILO NIMA MOČI?

- Napolnite akumulatorje. Če po polnjenju akumulatorja težava še vedno obstaja, odnesite akumulatorje in polnilnike v center za pomoč uporabnikom.

DANSK

• PEG PEREGO® takker jer for at have valgt dette produkt. I over 50 år har PEG PEREGO taget børn med på ture: som spædbørn i de berømte barnevogne og klapvogne, og senere med de fantastiske batteridrevne legetøjsbiler med pedaler.

• Læs omhyggeligt denne brugervejledning for at få kendskab til brugen af bilen, og lære dit barn om korrekt, sikker og sjov kørsel. Opbevar vejledningen til senere opslag.

• Vort legetøj er i overensstemmelse med sikkerhedskravene fra EU-rådet og "U.S. Consumer Toy Safety Specification", og det er ligeledes godkendt af T.Ü.V., og I.I.S.G. Istituto Italiano Sicurezza Giocattoli.



Peg Perego S.p.a. er ISO 9001 certificeret.

Denne certificering giver kunderne og forbrugerne garanti for klare og pålidelige arbejdsmåder på fabrikken.

• Peg Perego forbeholder sig ret til når som helst at foretage ændringer på de modeller, der er beskrevet i denne udgivelse, enten af tekniske årsager eller p.g.a. firmaets behov.

2-4 år

KUNDESERVICE

PEG PEREGO tilbyder en kundeservice efter salget - der enten kan benyttes direkte, eller gennem et netværk af autoriserede servicecentre - ved behov for reparation eller udskiftning, samt for salg af originale reservedele. Læs oplysningerne på bagsiden af omslaget på brugervejledningen ved behov for henvendelse til kundeservicen.

Peg Perego er til Forbrugernes rådighed for at opfylde alle behov, og det er meget vigtigt og betydningsfuldt for os, at vi kender vore Kunders mening. Derfor vil vi være meget glade for, hvis I efter at have brugt vort produkt, udfylder SPØRGESKEMA OM KUNDETILFREDSHED, der kan findes på Internet-adressen: "www.pegperego.com/SSCo.html.en-UK" her kan I skrive eventuelle bemærkninger eller forslag.

MONTERINGSVEJLEDNING

PAS PÅ: MONTERINGEN MÅ UDELUKKENDE UDFØRES AF VOKSNE.
VÆR FORSIGTIG VED UDTAGNING AF BILEN FRA EMBALLAGEN.
ALLE SKRUE FINDES I EN POSE INDE I EMBALLAGEN.
BATTERIET ER ALLEREDE INDSAT I KØRETØJET

MONTERING

- 1 • Fugt indersiden af håndtagene med flydende sæbe, og sæt dem på styrets arme.
- 2 • Sæt det sølvfarvede klæbemærke på forlygten, og pres lygtens glas på plads.
- 3 • Sæt det sølvfarvede klæbemærke på de 2 blinklys i siden, og tryk blinklysens glas på plads.
- 4 • Anbring de 2 spejl-atrappes på lejerne på dækpladen.
- 5 • Pres spejlenes rammer på plads.
- 6 • Sæt den forreste stænskærm på dækpladen; sørg for at begge dele vendes i den rigtige retning.
- 7 • Sæt de 2 gaffelheder på stænskærmen; sørg for at vende højre og venstre omrids korrekt.
- 8 • Hold stænskærm-enheden sammen med dækpladen, og sæt dækpladen på chassiset.
- 9 • Sæt styrets fastgøringsdorn på plads.
- 10 • Fastgør styret ved at sætte møtrikken ind i lejet under stænskærmen, og stram derefter.
- 11 • Pres forruden på plads på dækpladen (A) og skru fast (B).
- 12 • Pres forhjulets 2 navskærme på plads; sørg for at navskærmens stift går ind i hullet på hjulet.
- 13 • Montér forhjulet ved at sætte den medfølgende aksel på plads, som vist på illustrationen.
- 14 • Placér det medfølgende koniske værktøj i den side af akslen, der allerede er udstyret med fastgøringsnav, som vist på illustrationen. Sæt fastgøringsnavet ind i det cylindriske værktøj og fastgør hjulet ved at slå helt i bund med en hammer.

- 15 • Sæt stik B helt i bund i stikkontakt A, indtil der gribes om det.
- 16 • Sæt sadlen på ved at hægte den fast foran.
- 17 • Stram skruen.

KØRETØJETS EGENSKABER OG BRUG

18 • SPEEDERPEDAL/ELEKTRISK BREMSE: bremsen vil gribe ind automatisk, når foden løftes.

UDSKIFTNING AF BATTERIET

- 19 • Skru sikkerhedsskruen af sadlen. Løft sadlen.
- 20 • Afbryd stik A på elanlægget fra stik B på batteriet ved at trykke i siden.
- 21 • Skru batterilåget af, og fjern det.
- 22 • Udskift batteriet (BEMÆRK: reservebatteriet - der skal købes separat - er på 6V/8Ah).
- 23 • Indsæt ledningerne fra batteriet og elanlægget i hullerne på batterilåget. Skru batterilåget på igen. Tilslut de to stik. PAS PÅ: når disse handlinger er udført, skal man altid huske at lukke og fastskru sadlen.

OPLADNING AF BATTERIET

PAS PÅ: BATTERIOPPLADNING OG ETHVERT INDGREG I DET ELEKTRISKE ANLÆG MÅ UDELUKKENDE UDFØRES AF VOKSNE.

- BATTERIET SKAL FJERNES FRA LEGETØJET INDEN DET OPLADES.
- 24 • Afbryd stik A på elanlægget fra stik B på batteriet ved at trykke i siden.
 - 25 • Indsæt batteriopladerens stik i en almindelig stikkontakt i overensstemmelse med de medfølgende instruktioner. Forbind stik B til stik C på batteriopladeren. Når opladningen er færdig, skal man afbryde batteriopladeren fra stikkontakten i muren, og derefter afbryde stik C fra stik B.
 - 26 • Sæt stik B helt i bund i stikkontakt A, indtil der gribes om det. Når disse handlinger er udført, skal man altid huske at lukke og fastgøre sadlen.

VEDLIGEHOLDELSE AF BATTERIERNE OG BATTERISIKKERHED

Inden bilen bruges første gang skal batterierne oplades i 18 timer. Hvis denne regel ikke overholdes, kan batteriet blive uopretteligt skadet.

ADVARSLER

Opladningen af batterierne må udelukkende udføres og overvåges af voksne. Tillad aldrig at børnene leger med batterierne.

OPLADNING AF BATTERIET

- Oplad batteriet i overensstemmelse med oplysningerne, der følger med batteriopladeren, og batteriet må under ingen omstændigheder oplades i mere end 24 timer.
- Oplad batteriet i tide, så snart bilen begynder at tabe hastighed, således at beskadigelser kan undgås.
- Hvis bilen står stille i længere tid, skal man huske at oplade batteriet og afbryde det fra anlægget; batteriet skal genoplades mindst hver 3. måned.
- Batteriet må ikke oplades mens det er vendt på hovedet.
- Glem aldrig batterier under opladning! Kontrollér jævnligt batteriet.
- Benyt kun den medfølgende batterioplader og originale batterier fra PEG PEREGO.
- Bland aldrig gamle og nye batterier.
- Batterierne skal indsættes med den korrekte polaritet.
- Batterierne er forseglede og har ikke behov for vedligeholdelse.

PAS PÅ

- BATTERIERNE INDEHOLDER GIFTIGE OG ÆTSENDE STOFFER. BATTERIERNE MÅ IKKE ÅBNES.
- Batterierne indeholder elektrolyt med syrebasis.
- Sørg for at der ikke opstår direkte kontakt mellem batteriernes terminaler; undgå kraftige slag; fare for eksplosion og/eller brand.
- Under opladningen udvikler batteriet gas. Oplad batteriet på et sted med god ventilation, langt fra varmekilder og antændelige materialer.
- Tømte batterier skal fjernes fra bilen.
- Det frarådes at lade batterierne komme i berøring med tøj; det kan blive ødelagt.
- Benyt udelukkende batterier eller akkumulatører af den anbefalede type eller af tilsvarende type.

I TILFÆLDE AF LÆKAGE

Beskyt øjnene; sørg for ikke at komme i direkte kontakt med elektrolytten; beskyt hænderne. Læg batteriet i en plastiktaske og følg instruktionerne for bortskaffelse af batterier.

HVIS HUD OG ØJNE KOMMER I KONTAKT MED ELEKTROLYT Skyl det berørte område grundigt med rindende vand.

Søg lægehjælp med det samme.

HVIS ELEKTROLYTTEN ER BLEVET SLUGT

Drik små mundfulde vand, magnesiummælk eller æggehvinder.

Fremkald ikke opkast.

Søg lægehjælp med det samme.

BORTSKAFFELSE AF BATTERIERNE

Vær med til at bevare naturen.

De brugte batterier må ikke smides ud med almindeligt husaffald.

Batterierne kan indleveres ved et opsamlingscenter for brugte batterier eller bortskaffelse af specialaffald; spørg kommunen.



VEDLIGEHODELSE AF BILEN OG BILENS SIKKERHED

Dette produkt er i overensstemmelse med sikkerhedsstandarden EN 71 og sikkerhedsstandarden EN 50088 for elektrisk legetøj; produktet er ikke i overensstemmelse med reglerne for kørsel på almindelige veje, og må således ikke køre på offentlige veje.

VEDLIGEHODELSE OG BESKYTTELSE

- Kontrollér jævnligt bilens stand, specielt det elektriske anlæg, forbindelserne til stikkene, beskyttelseshæfterne og batteriopladeren. Hvis der fastslås defekter, må den elektriske bil og batteriopladeren ikke benyttes. Ved reparation må man udelukkende anvende originale reservedele fra PEG PEREGO.
- PEG PEREGO påtager sig intet ansvar, hvis der foretages ændringer i det elektriske anlæg.
- Efterlad aldrig batterierne eller bilen i nærheden af varmekilder, såsom ovne, pejse, etc.
- Beskyt bilen mod vand, regn, sne, etc.; hvis bilen bruges på sand eller i mudder kan det medføre beskadigelse af trykknapper, motor og gear.
- Hvis bilen udsættes for overbelastning, såsom ved kørsel på blødt sand, i mudder, eller på meget usammenhængende overflader, vil overbelastningsafbryderen straks afbryde effekten. Effektdsensendelsen vil blive genoptaget efter nogle få sekunder.
- Smør jævnlige bevægelige dele, såsom lejer, rat, etc. (med let olie).
- Bilens overflader kan rengøres med en fugtet klud, eller om nødvendigt med almindelige husholdningsmidler uden slibestoffer.
- Rengøringen må udelukkende udføres af voksne.
- Afmonter aldrig mekaniske dele fra bilen eller motorerne, med mindre der foreligger autorisation fra PEG PEREGO.

I overensstemmelse med EN 50088
Genopladeligt og forseglet bly-batteri på 6V 4,5 Ah.
1 motor på 60 W

SIKKERHED

PAS PÅ! DER ER ALTID BEHOV FOR EN VOKSEN TIL OPSYN.

- Bilen er ikke egnet til børn under 24 måneder p.g.a. dens funktionskarakteristika.
- Benyt aldrig bilen på offentlige veje, hvor der findes trafik og parkerede biler, på stejle skråninger, i nærheden af trappetrin, vandløb og svømmebassiner.
- Børnene skal altid være iført sko under kørsel.
- Når bilen kører, skal man være opmærksom på, at børnene ikke fører hænder, ben eller andre legemsdele, tøj eller ting, i nærheden af delene i bevægelse.
- Sørg for at bilens komponenter, såsom motorerne, anlæggene, trykknapperne, etc., aldrig bliver våde.
- Brug aldrig benzin eller andre antændelige stoffer i nærheden af bilen.
- Sikkerhedsseleer er kun til leg, og yder således ingen beskyttelse.

REGLER FOR SIKKER KØRSEL

SJOV UDEN AFBRYDELSER: hav altid et ekstra sæt batterier klar til brug.

Af hensyn til barnets sikkerhed: inden bilen startes skal følgende instruktioner læses og overholdes omhyggeligt.

- **PAS PÅ:**
Kontrollér at alle hjulenes fastgøringsnav sidder korrekt fast.
- **KØRSEL FREMAD:**
Tryk på speeder-pedalen, mens styret holdes med begge hænder;
- Motorcyklen sætter i bevægelse med en hastighed på cirka 4 Km/t.
- **BREMSE:**
Løft foden fra speederpedalen for at bremse; bremsen vil automatisk gribe ind.

Lær dit barn, hvordan bilen køres på en sikker og sjov måde.

- Inden bilen startes, skal man sørge for, at kørebanen er fri for personer eller ting.
- Kør med hænderne på rattet, og se altid på kørebanen.
- Brems i tide for at undgå sammenstød.
- **PAS PÅ! Hvis bilen udsættes for overbelastning, såsom ved kørsel på blødt sand, i mudder, eller på meget usammenhængende overflader, vil overbelastningsafbryderen straks afbryde effekten. Effektdsensendelsen vil blive genoptaget efter nogle få sekunder.**

ER DER PROBLEMER?

FUNGERER BILEN IKKE?

- Kontrollér at der ikke er afbrudte kabler til speederpladen.
- Kontrollér at speederkontakten fungerer, og udskift den om nødvendigt.
- Kontrollér at batteriet er tilsluttet til det elektriske anlæg.

HAR BILEN INGEN KØREKRAFT?

- Oplad batterierne. Hvis problemerne ikke løses efter opladning af batterierne, skal batteriopladeren og batterierne kontrolleres ved et servicecenter.

REKLAMATIONSRET EL-KØRETØJER

Der er 2 års reklamationsret på køretøjet. Medbring købsbon ved henvendelse. Reklamationsretten dækker alle køretøjets dele ved normal og korrekt brug med undtagelse af batterier og hjul. Læs derfor brugsanvisningen nøje igennem, inden køretøjet tages i brug. Skader forvoldt som følge af voldsom brug dækkes ikke af garantien.

GARANTIREPARATION

KIRAMA ApS er servicesamarbejdspartner for Peg Pérego S.p.A. i Skandinavien. Firmaet lagerfører alle gängse reservedele og har faguddannet personale til varetagelse af evt. reparationer.

Kontakt KIRAMA ApS (eller KIRAMA's partner i Sverige og Norge), hvis der konstateres fejl eller mangler på køretøjet. Såfremt reparationen ikke kan klares pr. telefon, skal køretøjet fremsendes til:

Danmark
KIRAMA ApS Service
Enggade 6
8700 Horsens
Tlf.: 75 61 39 99
Fax: 75 61 10 95
Kontaktperson: Kim Maarup
e-mail: service@kirama.dk

Køretøjet tages kun til reparation efter forudgående aftale. Køretøjer, der fremsendes uden forudgående aftale, vil blive **afvist**.

Såfremt køretøjet skal repareres under garanti, sendes det franko til én af ovenstående adresser.

Nedenstående skema **skal altid** udfyldes ved fremsendelse af el-køretøjer, der skal repareres under garanti.

Afsender:

Navn: _____

Adresse: _____

Postnr./by: _____

Kontaktperson: _____

Tlf.nr.: _____

Fejl, der ønskes udbedret:

Med venlig hilsen

Peg Pérego S.p.A. / KIRAMA ApS

SUOMI

• PEG PEREGO® kiittää teitä valitsemastanne tuotteesta. Jo yli 50 vuoden ajan PEG PEREGO on kuljettanut lapsia: vastasyntyneille kuuluisat lastenvaunut ja lastenrattaat joita seuraavat upeat polku- ja akkukäyttöiset leikkiajoneuvot.

• Lukekaa huolellisesti tämä opaskirja tutustuaksenne tämän mallin käyttö-ohjeisiin ja opettaaksenne lapsellenne oikea, turvallinen ja hauska ajotapa. Säilyttäkää opaskirja myöhempää käyttöä varten.

• Leikkikalumme täyttävät EEC:n Neuvoston turvallisuusmääräykset sekä T.Ü.V:n hyväksymät "U.S. Consumer Toy Safety Specification" –määräykset, I.I.S.G. Istituto Italiano Sicurezza Giocattoli.



Peg Perego S.p.A. on ISO 9001 -sertifioitu.

Sertifikaatti takaa yhtiön työtapojen läpinäkyvyyden ja sen, että asiakkaamme voivat luottaa niihin.

• Peg Perego voi tehdä muutoksia tässä julkaisussa kuvattuihin malleihin milloin tahansa teknisistä tai tuotannollisista syistä.

2-4 vuotiaat

HUOLTOPALVELU

PEG PEREGO tarjoaa myynnin jälkeisiä palveluja, joko suoraan tai valtuutetun huoltokeskuksen kautta, korjauksia tai vaihtoja ja alkuperäisten varaosien myyntiä varten. Huoltopalvelun yhteydenottotiedot näkyvät tämän asennusoppaan etusivun kääntöpuolella.

Me Peg Peregolla olemme aina asiakkaidemme käytettävissä täyttääksemme heidän toivomuksensa parhaamme mukaan. Tästä syystä asiakkaidemme näkemysten tunteminen on meille ensisijaisen tärkeää ja arvokasta. Siksi olemme hyvin kiitollisia, jos tuotteemme käytön jälkeen vastaatte ASIAKKAIDEN TYYTYVÄISYYSKYSELYYN, jonka löydätte Internet-osoitteesta www.pegperego.com/SSCo.html.en-UK, ja esitätte meille mahdollisia huomautuksia ja ehdotuksia.

ASENNUSOHJEET

HUOMIO: ASENNUSTOIMENPITEET TULEE SUORITTA AINOASTAAN AIKUISEN TOIMESTA. OLE VAROVAINEN PURKAESSASI AJONEUVOA PAKKAUKSESTA. KAIKKI RUUVIT OVAT PAKKAUKSEN SISÄLLÄ OLEVASSA MUOVIPUSSISTA. AKKU ON JO ASENNETTU AJONEUVON SISÄÄN

ASENNUS

- Kostuta kahvojen sisäpuoli nestesaippualla ja laita kahvat ohjaustangon varsiin.
- Kiinnitä hopeatarra etulamppuun ja kiinnitä lampun lasi painamalla.
- Kiinnitä hopeatarrat 2 sivuvilkkuun ja kiinnitä vilkkujen lasit painamalla.
- Aseta 2 leikkipeiliä eturunkoon.
- Kiinnitä peilien kehukset painamalla.
- Kiinnitä etulokasuojus etusuojaan ja tarkista, että molemmat asettuvat oikein päin.
- Kiinnitä 2 välikappaletta haarukkaan lokasuojaan asti, huomioi oikea- ja vasemmanpuoleinen profiili.
- Pidä lokasuojaa kiinni etusuojaan ja aseta etusuoja ajoneuvon runkoon.
- Kiinnitä ohjaustangon kiinnityspultti.
- Kiinnitä ohjaustanko asettamalla mutteri lokasuojan alla olevaan reikään ja kierrä se kiinni.
- Kiinnitä tuulilasi etusuojaan (A) ja kierrä kiinni (B).
- Kiinnitä etupyörän 2 pölykapselia painamalla - katso, että pölykapselin nuppi osuu pyörän reikään.
- Kiinnitä etupyörä mukana tulevalle akselilla kuvassa näytetyllä tavalla.
- Aseta mukana tuleva työkalu akselin siltä puolelta, jossa on napa, kuvassa osoitetulla tavalla. Aseta napa pyöreään työkaluun ja kiinnitä pyörä loppuun saakka varasalla naputtamalla.
- Paina liitin B liittimeen A pohjaan saakka, kunnes se napsahtaa paikoilleen.
- Kiinnitä satula paikalleen ankkuroimalla se etukautta.

17 • Kiinnitä ruuvi.

AJONEUVON OMINAISUUDET JA KÄYTTÖ

18 • KAASUPOLJIN; jarru toimii automaattisesti kun jalka nostetaan polkimelta.

PARISTON VAIHTO

- Löysää satulan turvaruuvii. Nosta satula.
- Irrota sähköjärjestelmän liitin A pariston liittimestä B painamalla sitä sivulta.
- Ruuvaa paristokansi irti ja poista se paikoiltaan.
- Vaihda akku (HUOM: vaihtoakku -erikseen ostettava- on 6Voltin/8Ah:n akku).
- Pujota pariston johdot ja sähköjärjestelmän johdot paristokannen rei'istä. Ruuvaa paristokansi takaisin paikalleen. Kytke liittimet toisiinsa. HUOMIO: toimenpiteen suoritettua si muista aina ruuvata satula takaisin paikalleen.

AKUN LATAUS

HUOMIO: AKUN LATAUS JA KAIKKI SÄHKÖLAITTEISTOON SUORITETTAVAT TOIMENPITEET TULEE SUORITTA AINOASTAAN AIKUISEN TOIMESTA. AKKU TULEE IRROITTA A ENNEN SEN LATAUSTA.

- Irrota sähkölaitteiston pistoke A akun pistokkeesta B painamalla sivusta.
- Liitä akkulaturin pistoke pistorasiaan noudattaen liitteenä olevia ohjeita. Liitä pistoke B pistokkeeseen C. Kun lataaminen on suoritettu irrota akkulaturi pistorasiasta, kytke irti pistoke C pistokkeesta B.
- Aseta paikoilleen pistoke työntämällä pohjaan asti pistoke B pistokkeeseen A kunnes kuulet napsauksen. Toimenpiteiden lopuksi muista aina sulkea ja kiinnittää satula.

AKKujen HUOLTO JA TURVALLISUUS

Ennen kuin käytät ajoneuvoa ensimmäistä kertaa lataa akkuja 18 tunnin ajan. Tämä toimenpiteen huomiotta jättäminen saattaa aiheuttaa korjaamatonta vahinkoa akulle.

VAROITUKSIA

Akkujen lataus ja latauksen valvonta tulee suorittaa vain aikuisten toimesta. Älä anna lasten leikkiä akulla.

AKUN LATAUS

- Lataa akut akkulaturissa liitteenä olevien ohjeiden mukaan, älä ylitä 24 tuntia.
- Lataa akku ajoissa, heti kun ajoneuvon nopeus alkaa hidastua; näin vältetään vahingoilta.
- Jos ajoneuvoa ei käytetä pitkään aikaan, muista ladata akku ja säilytä sitä erillään laitteesta; toista uudelleenlataus ainakin joka kolmas kuukausi.
- Akkua ei tule ladata ylösalaisin.
- Älä unohda akkuja lataukseen! Tarkista säännöllisesti.
- Käytä vain laitteen mukana tulevaa akkulaturia ja alkuperäisiä PEG PEREGO akkuja.
- Älä sekoita uusia ja vanhoja akkuja.
- Akut tulee asettaa paikoilleen huomoiden oikea napaisuus.
- Akut ovat tiivistettyjä eikä niitä tarvitse huoltaa.

HUOMIO

- AKUT SISÄLTÄVÄT MYRKYLLISIÄ JA SYÖVYTTÄVIÄ AINEITA. ÄLÄ SORMEILE NIITÄ.
- Akut sisältävät akkuhappoa.
- Älä aiheuta akun pinteiden välistä suoraa kosketusta, vältä kovia iskuja: räjähdys ja/tai tulipalovaara.
- Latauksen aikana akku tuottaa kaasua. Lataa akku hyvin tuuletetussa tilassa, kaukana lämmönlähteistä ja helposti syttyvistä materiaaleista.
- Tyhjä akut tulee poistaa ajoneuvosta.
- Akkuja ei pidä asettaa vaatteiden päälle; ne saattavat vahingoittua.
- Käytä vain suositeltua paristo- tai akkutyyppejä tai sitä vastaavaa.

VUODON SATTUESSA

Suojaa silmiäsi; vältä suoraa kosketusta akkuhapon kanssa; suojaa kätesi. Aseta paristo muovikassiin ja nouda pariston hävittämistä koskevia ohjeita.

JOS IHO JA SILMÄT JOUTUVAT KOSKETUKSIIN

AKKUHAPON KANSSA

Pese hapon kanssa kosketuksiin joutunut kohta runsaalla juoksevilla vedellä. Ota välittömästi yhteys lääkäriin.

JOS AKKUHAPPOA ON NIELTY

Juo pieniä siemauksia vettä, magnesiumaitoa tai munanvalkuaisia.

Älä yritä oksentaa. Ota välittömästi yhteys lääkäriin.

AKKujen HÄVITTÄMINEN

Suojele ympäristöä. Käytettyjä akkuja ei saa heittää kotitalousjätteiden sekaan. Voit viedä akut käytettyjen akkujen tai erikoisjätteiden keräyspisteeseen; kysy neuvoa asuinkunnastasi.



AJONEUVON HUOLTO JA TURVALLISUUS

Tämä tuote vastaa EN 71 Turvallisuusnormia ja sähköisten leikkikalujen turvallisuusnormia EN 50088; se ei vastaa liikenteessä ajamista koskevia säädöksiä, eikä sillä siis saa ajaa yleisillä teillä.

HUOLTO

- CTarkista säännöllisin väliajoin ajoneuvon kunto, varsinkin sähkölaitteisto, pistokkeiden liitännät, suojakuvut ja akkulaturi. Mikäli vikoja ilmenee, sähköistä ajoneuvoa ja akkulaturia ei saa käyttää. Käytä korjauksiin ainoastaan alkuperäisiä PEG PEREGO varaosia.
- PEG PEREGO ei ota vastuuta siinä tapauksessa, että sähkölaitteistoa on sormeiltu.
- Älä jätä akkuja tai ajoneuvoa lämmön lähteiden, kuten lämpöpattereiden, kaminoiden jne. läheisyyteen.
- Suojaa ajoneuvo kastumiselta, sateelta, lumelta jne.; ajoneuvon käyttäminen hiekalla tai mudassa saattaa vahingoittaa painikkeita, moottoria ja välityksiä.
- Jos ajoneuvo ylikuormittuu, esimerkiksi ajaessa pehmeällä hiekalla, mudassa tai erittäin epätasaisessa maastossa, ylikuormittussuoja katkaisee välittömästi tehon syötön. Tehon syöttö alkaa uudelleen muutaman sekunnin kuluttua.
- Voitele säännöllisin väliajoin (kevytöljyllä) liikkuvat osat, kuten laakerit, ohjaus, jne.
- Ajoneuvon pinnat voidaan puhdistaa kostealla rievulla ja tarvittaessa kotikäyttöön tarkoitetuilla tuotteilla, jotka eivät ole hankaavia.
- Puhdistustoimenpiteet tulee suorittaa ainoastaan aikuisten toimesta.
- Älä milloinkaan irrota ajoneuvon koneistoa tai moottoreita, ellei PEG PEREGO valtuuta siihen.

Vastaa normia EN 50088

Ladattava 6V 4,5Ah:n paristo, lyijysinetti. 1 60 W:n moottori

TURVALLISUUS

HUOM! AIKUISEN HENKILÖN VALVONTA ON AINA TARPEEN.

- Ei sovello alle 24 kuukauden ikäisten lasten käyttöön sen toiminnallisten ominaisuuksien takia.
- Älä käytä ajoneuvoa yleisillä teillä, paikoissa, jossa on liikennettä ja pysäköityjä autoja, jyrkissä mäissä, portaitten, vesiväylien ja uima-altaiden läheisyydessä.
- Lasten tulee aina käyttää jalkineita ajoneuvoa käytettäessä.
- Kun ajoneuvoa käytetään, varo, että lapset eivät laita käsiä, jalkoja tai muita kehon osia, vaatteita tai muita esineitä liikkuvien osien läheisyyteen.
- Älä kastele ajoneuvon osia, kuten moottoria, laitteistoja, painikkeita jne.
- Ajoneuvon läheisyydessä ei saa käyttää bensiiniä tai muita helposti syttyviä aineita.
- Tämän ajoneuvon turvavyöt on suunniteltu ainoastaan leikkiin, eivätkä siis suojaa.

SÄÄNNÖT TURVALLISTA AJOA VARTEN

HAUSKANPITO ILMAN KESKEYTYKSIÄ: pidä aina ladattua vara-akkuja valmiina käyttöä varten.

Lapsen turvallisuutta varten: lue seuraavat ohjeet huolellisesti ja nouda niitä ennen ajoneuvon käynnistämistä.

- HUOMIO: Tarkista, että kaikki pyörien kiinnityssuojalevyt ovat kunnolla paikoillaan.

- ETEENPÄIN-VAIHDE: Paina kaasutinpoljinta molempien käsien ollessa kiinni ohjaustangossa; ajoneuvo lähtee liikkeelle noin 4 km/h:n nopeudella.

- JARRU:
Jarruttaminen tapahtuu nostamalla jalka kaasupolkimelta, jarru käynnistyy automaattisesti.

Opetä lastasi käyttämään ajoneuvoa oikein, jotta sillä ajaminen olisi turvallista ja hauskaa.

- Ennen käynnistämistä tulee varmistaa, että ajoradalla ei ole henkilöitä tai esineitä.
- Pidä ajaessasi kädet ratilla ja katso aina tietä.
- Jarruta ajoissa, jotta vältyt törmäyksiltä.
- **HUOMIO! Jos ajoneuvo ylikuormittuu, esimerkiksi ajaessa pehmeällä hiekalla, mudassa tai erittäin epätasaisessa maastossa, ylikuormitussuoja katkaisee välittömästi tehon syötön. Tehon syöttö alkaa uudelleen muutaman sekunnin kuluttua.**

ONGELMIA?

AJONEUVO EI TOIMI?

- Tarkista, että kaasupolkimen alla ei ole irronneita johtoja.
- Tarkista, että kaasutinpainike toimii kunnolla ja vaihda se tarvittaessa.
- Tarkista, että akku on kiinnitetty sähkölaitteistoon.

AJONEUVOSSA EI OLE TEHOA?

- Lataa paristot. Jos ongelma ei selviä lataamalla paristot uudelleen, vie paristot ja pariston laturi huoltopisteeseen tarkistettavaksi.

REKLAMATIONSRET EL-KØRETØJER

Der er 2 års reklamationsret på køretøjet. Medbring købsbon ved henvendelse. Reklamationsretten dækker alle køretøjets dele ved normal og korrekt brug med undtagelse af batterier og hjul. Læs derfor brugsanvisningen nøje igennem, inden køretøjet tages i brug. Skader forvoldt som følge af voldsom brug dækkes ikke af garantien.

GARANTIREPARATION

KIRAMA ApS er servicesamarbejdspartner for Peg Pégro S.p.A. i Skandinavien. Firmaet lagerfører alle gængse reservedele og har faguddannet personale til varetagelse af evt. reparationer.

Kontakt KIRAMA ApS (eller KIRAMA's partner i Sverige og Norge), hvis der konstateres fejl eller mangler på køretøjet. Såfremt reparationen ikke kan klares pr. telefon, skal køretøjet fremsendes til:

Finland

Pentella OY

Särkiniementie 7A

SF-00210 Helsinki

Phone: +358 968774550

Fax: +358 968 77 45 45

Contact person: Danny Vane Tempest

Køretøjet tages kun til reparation efter forudgående aftale. Køretøjer, der fremsendes uden forudgående aftale, vil blive **afvist**.

Såfremt køretøjet skal repareres under garanti, sendes det franko til én af ovenstående adresser.

Nedenstående skema **skal altid** udfyldes ved fremsendelse af el-køretøjer, der skal repareres under garanti.

Afsender:

Navn: _____

Adresse: _____

Postnr./by: _____

Kontaktperson: _____

Tlf.nr.: _____

Fejl, der ønskes udbedret:

Med venlig hilsen

Peg Pégro S.p.A. / KIRAMA ApS

NORSK

• PEG PEREGO® takker dere for for å ha valgt dette produktet. Det er over 50 år som PEG PEREGO kjører barna: de nyfødte i sine berømte barnevogner og sportsvogner, siden med sine fantastiske lekekjøretøyer med pedaler og batterier.

• Les nøye denne bruksanvisningen for å bli fortlørlig med bruket av modellen og lær barnet en sikker og morsom kjøring på en korrekt måte. Oppbevar siden denne bruksanvisningen til ethvert senere bruk.

• ß Våre leketøyer er i overensstemmelse med sikkerhetskrav forutsett av rådet ved EØF og av "US Consumer Toy Safety Specification" og godkjent av T.U.V., I.I.S.G. Istituto Italiano Sicurezza Giocattoli.



Peg Pégro S.p.A. er bekreftet ISO 9001.

Bekreftelsen gir kundene og forbrukerne en åpenlys garanti på hvordan foretaket arbeider, på en tillitsfull måte.

• Peg Pégro kan når som helst utføre modifiseringer av teknisk eller bedriftsmessig natur på modellene som er beskrevet i denne publikasjonen.

2-4 år

ASSISTANSESERVICE

PEG PEREGO erbyr kundeservice, direkte eller gjennom et nettverk av autoriserte assistansesenter, ved eventuelle reparasjoner eller utbyttinger, og salg av originale erstatningsdeler. Se baksiden av omslaget på denne håndboken for å ta kontakt med assistansesentret.

Peg Pégro stiller seg til disposisjon for sine forbrukere for å tilfredsstille på beste måte ethvert krav. Derfor er det meget viktig for oss å kjenne våre kunders mening. Vi ville være meget takknemlige hvis du ville fylle ut FORBRUKERTILFREDSHET SPØRRESKJEMA etter å ha brukt vårt produkt. Dette finner du på Internetadressen: "www.pegperego.com/SSCo.html.en-UK" ved å komme med eventuelle bemerkninger eller forslag.

INSTRUKSJONER FOR MONTERING

ADVARSEL: MONTERINGSARBEID MÅ KUN UTFØRES AV VOKSNE.

VÆR FORSIKTIG NÅR KJØRETØYET TAS UT AV EMBALLASJEN.

ALLE SKRUENE FINNES I EN POSE INNE I

EMBALLASJEN.

BATTERIET ER ALLEREDE SATT INN I KJØRETØYET

MONTERING

- 1 • Fukt den innvendige delen på håndtakene med flytende såpe og sett dem på styret.
- 2 • Sett det sølvaktige limbåndet på forlykta og monter glasset på lykta med et trykk.
- 3 • Sett det sølvaktige limbåndet på de to laterale retningsviserne og monter glasset på retningsviserne med et trykk.
- 4 • Sett de 2 leketøyspeilene i de bestemte stedene innvendig på grillen.
- 5 • Sett på speilrammene med et trykk.
- 6 • Fortsett med påsetting av den fremre skvettskjermen i grillen ved å passe på at begge sitter på riktig måte.
- 7 • Sett inn de 2 gaffelforlengelsene helt til de hektes på skvettskjermen, ved å passe på høyre og venstre profil.
- 8 • Ved å holde sammen skvettskjermgruppen med grillen, fortsett med innsetting av sistnevnte i rammen.
- 9 • Sett inn festepinnen på styret.
- 10 • Fortsett med festing av styret ved å sette inn en mutter på det bestemte stedet som sitter under skvettskjermen og skru fast.
- 11 • Monter ved å innføre vindskjermen på grillen (A) og skru fast (B).
- 12 • Monter met et trykk de 2 navkapslene på forhjulet, ved å være forsiktig med innføringen av navkapselspinnen i hullet på hjulet.
- 13 • Monter forhjulet ved å stikke inn akselen som følger med, som vist på figuren.
- 14 • Sett det kjegleformede utstyret som følger med på den siden av akselen som allerede er utstyrt

med boss, som vist på figuren. Sett inn bosset i det spesielle kjegleformede utstyret og fest hjulet ved å hamre det helt inn.

- 15 • Sett pluggen B helt inn i pluggen A til det klikker.
- 16 • Sett på setet ved å hekte det fast foran.
- 17 • Skru fast skruen.

SÆRPREG OG BRUK AV KJØRETØYET

- 18 • ELEKTRISK AKSELERATOR/BREMSEPEDAL: ved å løfte på foten, settes bremsen i funksjon automatisk.

SKIFTING AV BATTERIET

- 19 • Skru av sikkerhetsskruen på setet. Løft setet.
- 20 • Kople kontakten A på det elektriske anlegget fra støpselet B på batteriet ved å trykke på siden.
- 21 • Skru av og ta av batterilokket.
- 22 • Skift batteriet (MERK: Batteriet for utbytting - som må kjøpes separat - er et batteri på 6 Volt/8Ah).
- 23 • Stikk ledningene på batteriet og det elektriske anlegget inn i de spesielle hullene på batterilokket. Skru fast batterilokket igjen. Kople de to pluggene. ADVARSEL: Når operasjonene er slutt, husk alltid på å stenge og skru fast setet igjen.

LADING AV BATTERI

- ADVARSEL: LADING AV BATTERIENE OG ETHVERT INNGREP PÅ DET ELEKTRISKE ANLEGGET MÅ UTFØRES AV VOKSNE.
- BATTERIET MÅ FJERNES FRA LEKEN FØR DET LADES.
- 24 • Kople pluggen A på det elektriske anlegget fra pluggen B på batteriet ved å trykke på siden.
 - 25 • Sett inn støpselet på batteriladeren i en huskontakt ved å følge vedlagte instruksjoner. Kople pluggen B med pluggen C på batteriladeren. Kople batteriladeren fra huskontakten når ladingen er slutt, og kople deretter pluggen C fra pluggen B.
 - 26 • Sett pluggen B inn i pluggen A helt til det klikker. Husk alltid på å stenge og feste setet når operasjonene er slutt.

VEDLIKEHOLD OG SIKKERHET AV BATTERIENE

Lad batteriene i 18 timer før kjøretøyet tas i bruk for første gang. Batteriet kan få varig skade hvis man ikke tar hensyn til denne prosedyren.

MERKNADER

Lading av batteriene må utføres og overvåkes kun av voksne.
La ikke barna leke med batteriene.

LADING AV BATTERIET

- Lad batteriet ved å følge instruksjoner som er vedlagt batteriladeren og overskrid ikke 24 timer i noen tilfeller.
- Lad opp batteriet på nytt i tid så fort som kjøretøyet taper hastighet, dere unngår skader.
- Husk på å lade opp batteriet og holde det frakoplet fra anlegget hvis kjøretøyet ikke brukes på lang tid; gjenta oppladingene på nytt minst hver tredje måned.
- Batteriet må ikke ligge opp ned når det lades.
- Glem ikke batteriene som er under lading! Kontroller periodisk.
- Bruk kun batteriladeren som følger med og originale batterier PEG PEREGO.
- Ikke bland gamle og nye batterier.
- Batteriene må settes inn med rett polaritet.
- Batteriene er forseglede og behøver ikke noe vedlikehold.

ADVARSEL

- BATTERIENE INNEHOLDER GIFTIGE ETSSENDE SUBSTANSER. IKKE KLUSS MED DEM.
- Batteriene inneholder elektrolytt med syrebasis.
- Ikke vold direkte kontakt mellom polklemmene på batteriet, unngå sterke støter: risiko for eksplosjon og/eller brann.
- Under lading utvikler batteriet gass. Lad batteriet på et godt ventilert sted, langt fra varmekilder og antenkelige materialer.
- Utladde batterier må tas ut av kjøretøyet.
- Det er frarådelig å støtte batteriene til klesplagg; de kan skades.
- Bruk kun batterier eller akkumulatorer av den typen som tilrådes eller som er analogiske.

HVIS DET ER EN LEKKASJE

Beskytt øynene; unngå direkte kontakt med elektrolytten; beskytt hendene.
Legg batteriet i en plastpose og følg instruksjonene

for fjerning av batterier.

HVIS HUD ELLER ØYNE KOMMER I KONTAKT MED ELEKTROLYTTEN
Vask den angrepne delen rikelig med rennende vann. Konsulter lege øyeblikkelig.

HVIS ELEKTROLYTTEN BLIR SVELGET
Drikk små slurker med vann, magnesiummelk eller eggehviter. Vold ikke oppkast.
Konsulter lege øyeblikkelig.

FJERNING AV BATTERIENE

Vær med på miljøvern.
De brukte batteriene må ikke kastes i husholdsavfallet.
Dere kan deponere dem i et senter for oppsamling av brukte batterier eller i spesiell kildesortering; informer dere i kommunen.



VEDLIKEHOLD OG SIKKERHET AV KJØRETØYER

Dette produktet er i overensstemmelse med sikkerhetsnorm EN 71 og sikkerhetsnorm for elektriske leketøy EN 50088; det er ikke i overensstemmelse med normer for kjøring på veier og derfor kan det ikke kjøres på offentlige veier.

VEDLIKEHOLD OG OMHU

- Kontroller regelmessig tilstanden på kjøretøyet, særskilt det elektriske anlegget, koplingene på kontaktene, beskyttelseshettene og batteriladeren. Det elektriske kjøretøyet og batteriladeren må ikke brukes i tilfelle man har oppdaget defekter. Bruk kun originale erstatningsdeler PEG PEREGO ved reparasjoner.
- PEG PEREGO påtar seg ikke noe ansvar i tilfelle klussing med det elektriske anlegget.
- Ikke la batteriene eller kjøretøyet være nær ved varmekilder som radiatorer, peiser etc.
- Beskytt kjøretøyet mot vann, regn, snø etc.; bruke det på sand eller gjørme kan forårsake skader på knapper, motorer og reduksjoner.
- Hvis kjøretøyet brukes i kondisjoner med overbelastning, som på myk sand, gjørme eller på meget ujevne terreng vil bryteren for overbelastning kople ut strømmen øyeblikkelig. Strømtilførselen kommer igjen etter noen sekunder.
- Smør periodisk (med tynn olje) de selvbevegelige delene som lager, ratt etc.
- Ytene på kjøretøyet kan rengjøres med en fuktig klut, hvis nødvendig, med husholdsprodukter som ikke er slipende.
- Rengjøring må kun utføres av voksne.
- Demonter aldri mekanismene på kjøretøyet eller motorene, hvis ikke PEG PEREGO har autorisert det.

I overensstemmelse med EN 50088
Oppladbart forseglede blybatteri, 6V 4,5Ah.
1 60 W motor.

SIKKERHET

- ADVARSEL! OVERVÅKING AV EN VOKSEN ER ALLTID NØDVENDIG
- Ikke egnet til barn under 24 måneder på grunn av funksjonelle særpreg.
 - Ikke bruk kjøretøyet på offentlige veier, hvor det er trafikk og parkerte biler, i skråe hellinger, i nærheten av trinn og trapper, vassdrag og svømmebassenger.
 - Barna må alltid bruke sko under bruk av kjøretøyet.
 - Pass på at ikke barnet setter hender, føtter eller andre kroppsdelene, klær eller gjenstander nær ved deler i bevegelse når kjøretøyet er i gang.
 - Bløt aldri komponentene på kjøretøyet som motor, anlegg, knapper etc.
 - Bruk ikke bensiner eller andre antenkelige substanser nær ved kjøretøyet.
 - Sikkerhetsbeltene på dette kjøretøyet er blitt beregnet bare til lek, derfor gir de ingen beskyttelse.

REGLER FOR EN SIKKER KJØRING

MORO UTEN AVBRUDD: ha alltid et batterisett ladet ferdig til bruk.

For barnets sikkerhet: les og følg nøye følgende instruksjoner før kjøretøyet settes i gang.

- ADVARSEL: Kontroller alle bossene for festing sitter godt fast.
- BEVEGELSE FRAMOVER: Mens du har begge hender på rattet trykker du på gasspedalen; kjøretøyet begynner da å bevege seg med en fart på ca. 4 Km/h.
- BREMS: Løft foten fra akseleratorpedalen for å bremse, bremsen aktiveres automatisk.

Lær barnet et korrekt bruk av kjøretøyet for en morsom og sikker kjøring.

- Forsikre dere om at kjørestrekningen er fri for personer og gjenstander før start.
- Kjør med hendene på rattet og se alltid på veien.
- Brems i tid for å unngå kollisjoner.
- **ADVARSEL! Hvis kjøretøyet brukes i kondisjoner med overbelastning, som på myk sand, gjørme eller på meget ujevne terreng vil bryteren for overbelastning kople ut strømmen øyeblikkelig. Strømtilførselen kommer igjen etter noen sekunder.**

PROBLEMER?

FUNGERER IKKE KJØRETØYET?

- Kontroller at det ikke finnes frakopledede ledninger under platen på akseleratoren.
- Kontroller funksjonen på akseleratorknappen og skift den eventuelt.
- Kontroller at batteriet er koplet til det elektriske anlegget.

FINNES DET INGEN KRAFT I KJØRETØYET?

- Lad batteriene. La batteriene og batteriladeren kontrolleres av et assistansesenter hvis problemet vedvarer etter at de er ladet på nytt.

uttag, undvik hårda stötar och slag: risk för explosion och/eller brand.

- Under laddningen alstrar batteriet gas. Ladda batteriet på en plats med god ventilation, långt från värmekällor och brandfarligt material.
- De använda batterierna skall avlägsnas från fordonet.
- Lägg inte batterierna på kläder, eftersom de skulle kunna skadas.
- Använd uteslutande batterier eller ackumulatörer av den typ som rekommenderas eller av motsvarande typ.

OM BATTERIET LÄCKER

Skydda ögonen och undvik direkt kontakt med elektrolyten: skydda händerna. Lägg batteriet i en plastpåse och följ instruktionerna om undanröjning av batterier.

OM HUDEN ELLER ÖGONEN KOMMER I KONTAKT MED ELEKTROLYTEN

Skölj den utsatta delen i rikligt med rinnande vatten.

Rådfråga omedelbart en läkare.

OM ELEKTROLYTEN SVÄLJS

Drick små klunkar vatten, magnesiumjolk eller äggvitor.

Förorsaka inte kräkningar.

Rådfråga omedelbart en läkare.

SKROTNING AV BATTERIerna

Bidra till att skydda miljön.

De kasserade batterierna får ej slängas i hushållssoporna.

Lämna in batterierna på ett särskilt uppsamlingsställe för kasserade batterier eller i de speciella uppsamlingslådorna. Informera Dig hos Din kommun.



FORDONETS SÄKERHET OCH UNDERHÅLL

Denna produkt uppfyller Säkerhetsnormen EN 71 och Säkerhetsnormen för elektriska leksaker EN 50088. Produkten är inte i överensstämmelse med föreskrifterna för trafiknormerna på vägar och den får alltså inte köra på allmänna vägar.

UNDERHÅLL OCH SKÖTSEL

- Kontrollera regelbundet fordonets skick, i synnerhet den elektriska anläggningen, kontakternas anslutningar, skyddshöljerna och batteriladdaren. Om fel kan konstateras får det elektriska fordonet och batteriladdaren inte användas. Använd endast reservdelar av originaltyp PEG PEREGO vid reparationerna.
- PEG PEREGO åtar sig inget ansvar i händelse av att det elektriska systemet har utsatts för förändringar.
- Lämna inte batterierna eller fordonet i närheten av värmekällor (värmeelement, kaminer, etc.).
- Skydda fordonet från regn, vatten, snö etc. Om fordonet används på sand eller på lerig mark kan tryckknappar, motorer och reducerväxlar skadas.
- Om fordonet är verksamt i överbelastningstillstånd, till exempel på fin sand, lerig mark eller på mycket ojämn mark, fränkopplar strömbrytaren för överbelastning omedelbart drivkraften. Försörjningen av drivkrafter börjar på nytt efter några sekunder.
- Smörj regelbundet (med lättolja) de rörliga delarna (lager, ratt etc.).
- Fordonets ytor kan rengöras med en duk som fuktats i vatten och, om det är nödvändigt, med ej slipande produkter för användning i hushållet.
- Rengöringsarbetena får endast utföras av vuxna personer.
- Demontera inte fordonets mekanismer eller motorerna, utan auktorisering från PEG PEREGO.

Överensstämmer med EN 50088

Förseglat omladdningsbart batteri på 6V 4,5Ah med bly.

1 motor på 60 W

SÄKERHET

VARNING! DET ÄR ALLTID NÖDVÄNDIGT MED ÖVERVAKNING AV EN VUXEN PERSON.

- Leken är inte lämplig för barn under 24 månader på grund av de funktionella egenskaperna.
- Använd inte fordonet på allmänna vägar, där det förekommer trafik eller bilar parkerade, på branta sluttningar, i närheten av trappsteg, trappor, vattendrag och simbassänger.
- Barnen skall alltid ha skor på sig när de använder

fordonet.

- När fordonet är i funktion skall man vara uppmärksam på att barnen inte sätter händerna, fötterna eller andra delar av kroppen, kläder eller andra föremål i närheten av delarna i rörelse.
- Blöt inte fordonets beståndsdelar (motorerna, elsystemen, tryckknapparna, etc.).
- Använd inte bensin eller andra brandfarliga ämnen i närheten av fordonet.
- Säkerhetsbältena på detta fordon har endast tillverkats för att leka med och ger därför inget skydd.

REGLER FÖR EN SÄKER KÖRNING

ATT HA ROLIGT UTAN AVBROTT: ha alltid en laddad batterisats som reserv, klar för användning.

För barnets säkerhet: innan fordonet sätts i gång skall Du noga läsa och följa instruktioner härunder.

- **VARNING:**
Kontrollera att alla kapslar för hjulens fastsättning är ordentligt fasta
- **VÄXEL FRAMÅT:**
Håll båda händerna på styret och tryck ner gaspedalen;
• fordonet sätter i gång med en hastighet på cirka 4 km/tim.
- **BROMS:**
Lyft foten från gaspedalen för att bromsa.
Bromsen träder då automatiskt i funktion.

Lär barnet att använda fordonet på ett korrekt sätt så att körningen blir säker och rolig.

- Innan starten skall Du försäkra Dig om att färdsträckan inte hindras av personer eller av föremål.
- Kör med händerna på styrstängan och titta hela tiden på vägen.
- Bromsa i tid för att undvika krockar.
- **ACHTUNG! Beim Einsatz des Fahrzeuges unter Überlastbedingung, z.B. auf weichem Sand, Schlamm oder unter schwierigen Geländebedingungen, schaltet der Überlastschalter sofort die Leistung ab. Die Stromzuführung wird nach einigen Sekunden wieder aufgenommen.**

PROBLEM?

FORDONET FUNGERAR INTE?

- Kontrollera att det inte finns några fränkopplade kablar under gaspedalens platta.
- Kontrollera att tryckknappen för gaspedalen fungerar korrekt och byt ut den om det är nödvändigt.
- Kontrollera att batteriet är anslutet till det elektriska systemet.

FORDONET HAR INGEN DRIVKRAFT?

- Ladda batterierna. Om problemet kvarstår efter laddningen skall Du låta batterierna och batteriladdaren kontrolleras av ett servicecentrum.

REKLAMATIONSRET EL-KØRETØJER

Der er 2 års reklamationsret på køretøjet. Medbring købsbon ved henvendelse. Reklamationsretten dækker alle køretøjets dele ved normal og korrekt brug med undtagelse af batterier og hjul. Læs derfor brugsanvisningen nøje igennem, inden køretøjet tages i brug. Skader forvoldt som følge af voldsom brug dækkes ikke af garantien.

GARANTIREPARATION

KIRAMA ApS er servicesamarbejdspartner for Peg Pérego S.p.A. i Skandinavien. Firmaet lagerfører alle gängse reservedele og har faguddannede personale til varetagelse af evt. reparationer.

Kontakt KIRAMA ApS (eller KIRAMA's partner i Sverige og Norge), hvis der konstateres fejl eller mangler på køretøjet. Såfremt reparationen ikke kan klares pr. telefon, skal køretøjet fremsendes til:

Sverige

Furusätters Elektronik

Furusäter 6671

S-471 72 Hjälteby

Tlf.: 0304 66 83 29

Fax: 0304 66 83 29

Kontaktperson: Claes Axelsson

Køretøjet tages kun til reparation efter forudgående aftale. Køretøjer, der fremsendes uden forudgående aftale, vil blive **afvist**.

Såfremt køretøjet skal repareres under garanti, sendes det franko til én af ovenstående adresser.

Nedenstående skema **skal altid** udfyldes ved fremsendelse af el-køretøjer, der skal repareres under garanti.

Afsender:

Navn:

Adresse:

Postnr./by:

Kontaktperson:

Tlf.nr.:

Fejl, der ønskes udbedret:

Med venlig hilsen

Peg Pérego S.p.A. / KIRAMA ApS

TÜRKÇE

• Peg Perego bu rünü tercih ettiğiniz için size teşekkür ediyor. 50 yılı aşkın bir süredir Peg Perego çocukları gezmeye götürüyor; doğar doğmaz o meşhur bebek arabaları ve pusetleri ile, daha sonra ise pedallı veya akülü eşsiz oyuncak arabaları ile.

• Bu kullanım kılavuzunu, modelin kullanımına alışmak ve de çocuğunuza doğru, güvenli ve eğlenceli sürüşü öğretmek için dikkatlice okuyunuz. Daha sonraki herhangi bir gereksinim için kılavuzu saklayınız.

• Bizim oyuncaklarımız Avrupa Birliği Konseyinin öngördüğü güvenlik niteliklerine ve "A.B.D. Tüketici Oyuncak Güvenliği Nitelikleri" ne uygundur ve de T.Ü.V. tarafından onaylanmıştır, ve I.I.S.G. Istituto Italiano Sicurezza Giocattoli.



Peg Perego S.p.A. ISO 9001 sertifikalıdır.

Bu sertifika ile müşterilere ve tüketicilere kurumun şeffaflığına ve tam bir güven ortamının garantisini verilmektedir.

• Peg Perego istediği zaman bu yayında tanıtılmış modellere, teknik veya şirket içi sebeplerden dolayı değişiklik getirebilir.

2-4 Yaş

DESTEK HİZMETİ

Peg Perego olası tamiratlar, değişimler ve asıl yedek parça satışları için, doğrudan veya yetkili bayiler ağı aracılığıyla, satış sonrası destek hizmeti vermektedir. Destek merkezlerine ulaşmak için bu kullanım kılavuzunun arka kapağına bakınız.

Peg Perego olarak tüketicilerin her türlü gereksinimini en iyi şekilde karşılamak üzere daima onlara hizmet etmeye hazırız. Dolayısıyla, müşterilerimizin görüş ve önerileri bizim için son derece önemli ve değerlidir. Bu nedenle, bir ürünümüzü satın alıp kullandıktan sonra, görüş ve önerilerinizi bildirmek üzere Internet üzerinde "www.pegperego.com/SSCo.html.en-UK" adresinde yer alan MÜŞTERİ MEMNUNİYETİ FORMUNU dolduracak olursanız size gerçekten minnettar kalacağız.

MONTAJ TALIMATLARI

DİKKAT: MONTAJ İŞLEMLERİ SADECE YETİŞKİNLER TARAFINDAN YAPILMALIDIR. ARACI AMBALAJINDAN ÇIKARIRKEN DİKKAT EDİNİZ. BÜTÜN VİDALAR AMBALAJIN İÇİNDEKİ BİR TORBANIN İÇİNDE BULUNMAKTADIR. BATARYA OYUNCAK ARABANIN İÇ KISMINA YERLEŞTİRİLMİŞTİR

MONTAJ

- Tutamakların iç kısımlarını sıvı sabun ile nemlendiriniz ve didon kollarına yerleştiriniz.
- Gümüşlenmiş yapışkan etiketi ön lambaya uygulayınız ve lamba camını basınçla monte ediniz.
- Gümüşlenmiş yapışkan etiketi her iki yan sinyale uygulayınız ve sinyal camlarını basınçla monte ediniz.
- 2 sahte aynayı ön cepesindeki yuvasına konumlandırınız.
- Dikiz aynası kornişlerini basınçla uygulayınız.
- Her ikisinin de doğru yönde olduğuna dikkate ederek ön çamurluğu ön cepheye yerleştiriniz.

- Her iki çatal kolunu, sağ ve sol yanaylara dikkat ederek, çamurluk ile kancalanıncaya kadar giriniz.
- Çamurluk gurubu ile ön cepheyi birleşik tutarak cepheyi gövdeye sabitleyiniz.
- Didon sabitleme pimini yerleştiriniz.
- Çamurluğun alt tarafında bulunan yuvasına somunu takıp sıkıştırarak didonu sabitleyiniz.
- Siper camını ön cepheye ankastre şekilde monte ediniz.
- Tekerlek göbeği kapağı tekerlek parmağının tekerlek deliğine ankastresine dikkat ederek 2 ön tekerlek göbeği kapaklarını basınçla monte ediniz.
- Şekilde gösterildiği gibi dingili girerek ön tekerleği monte ediniz.
- Şekilde gösterildiği gibi koni biçimindeki aleti kabaralı dingil tarafından yerleştiriniz. Kabarayı silindirik şeklindeki alete giriniz ve tekerleği sonuna kadar çekiçleyerek sabitleyiniz.
- B fişçisini, dip tarafa doğru, atım noktasına kadar A fişçisine geçirin.
- Ön taraftan bağlayarak seleyi takın.
- Vidalarını sıkıştırın. Araç kullanıma hazırdır.

OYUNCAK ARABANIN ÖZELLİKLERİ VE KULLANIMI

18 • GAZ PEDALI/ELEKTRİKLİ FREN: Ayak çekildiğinde fren otomatik olarak devreye girer.

BATARYANIN DEĞİŞTİRİLMESİ

- Selenin emniyet vidalarını açın. Seleyi yukarı kaldırın.
- Elektrik düzeneğinin A fişçisini bataryanın B fişçisinden yan taraflarına bastırarak ayırın.
- Batarya kapağının vidalarını açın ve kapağı çıkarın.
- Yeni bataryayı takın. (NOT: yedek batarya –satın alınan haricindeki- sigortasız 6Volt/8Ah bir bataryadır).
- Bataryanın ve elektrik düzeneğinin kablolarını batarya kapağının uygun gelen deliklerine yerleştirin. Batarya kapağının vidalarını tekrar sıkıştırın. Fişleri birbirine bağlayın. DİKKAT: İşlemi sonlandırmak için seleyi kapayıp vidalarını sıkıştırmayı hiçbir zaman unutmayın.

BATARYANIN DOLDURULMASI

DİKKAT: BATARYANIN DOLDURULMASI VE ELEKTRİK AKSAMLAR İLGİLİ BÜTÜN YERİLERDE YETİŞKİNLER TARAFINDAN YERİNE GETİRİLMELİDİR. BATARYAYI OYUNCAKTAN ÇIKARMADAN DA DOLDURABİLİRSİNİZ

- Elektrik aksamlarının A fişini bataryanın B fişinden, yanlara bastırarak ayırın.
- Batarya doldurucunun fişini kullanma talimatındaki sıralamayı izleyerek toprak hatlı bir prize sokun. B çıkışı Batarya doldurucunun C çıkışıyla bağlayın. Batarya dolunca batarya doldurucuyu toprak hatlı prizden çekin, daha sonra C çıkışı B çıkışından ayırın.
- Yerine oturana dek B çıkışını A çıkışının içine iyice sokun. İşlemleri bitirirken seleyi kapamayı ve sabitlemeyi hiçbir zaman unutmayın.

AKÜLERİN MUHAFAZASI VE GÜVENLİĞİ

Aracın ilk kullanımında aküyü 18 saat şarjda tutun. Bu işlemi yapmamak, aküde telafisi mümkün olmayan zararlara sebep olabilir.

UYARILAR

Akülerin şarj işlemi ve gözetimi sadece yetişkinler tarafından yapılmalıdır. Çocukların akülerle oynamalarına izin vermeyin.

AKÜNÜN ŞARJI

• Aküyü şarj cihazıyla birlikte verilen bilgiler doğrultusunda ve 24 saati geçirmemeye dikkat ederek şarj ediniz.

- Araç hız kesmeye başladığında aküyü zamanında şarj ederseniz, zararlardan korunursunuz.
- Aracınızı uzun bir süre kullanmayacaksanız, aküyü şarj etmeyi ve de tesisattan ayırmayı unutmayın; şarj işlemi her üç ayda bir tekrarlayın.
- Akü ters konumda şarj edilmemelidir.
- Aküleri şarjda unutmayın! Düzenli kontrol edin.
- Donanım olarak verilen şarj cihazını ve asıl PEG PEREGO akülerini kullanın.
- Eski ve yeni aküleri karıştırmayın.
- Aküler doğru kutuplama ile takılmalıdır.
- Aküler mühürlüdür bakım gerektirmez.

DİKKAT

- AKÜLER ZEHİRLİ MADDELER İÇERMEKTEDİR. ELLE MÜDAHELE ETMEYİN.
- Aküler asit bazlı elektrolit içermektedir.
- Akünün kutup başları arsında kısa devre oluşturmayın, sert darbelerden kaçınınız: patlama ve/veya yangın tehlikesi söz konusudur.
- Şarj esnasında akü gaz üretir. Aküyü havadar bir yerde, ısı kaynaklarından ve yanıcı maddelerden uzakta şarj edin.
- Bitmiş aküler arçtan çıkartılmalıdır.
- Akülerin giysilerin üstüne konulması tavsiye edilmez; zarar görebilirler.
- Sadece pil ya da tavsiye edilen veya benzer tipte akümülatör kullanın

BİR AKINTI VARSA

Gözlerinizi koruyun; elektrolitle doğrudan temastan kaçınınız: ellerinizi koruyun. Aküyü bir plastik torbaya koyup çevre sağlığına uygun imha koşullarını uygulayın.

EĞER DERİNİZ VEYA GÖZLERİNİZ ELETTROLİTLE TEMAS ETTİYSE Buluşmuş bölgeyi bol akar suyla yıkayın. Hemen bir doktora danışın.

ELETTROLİT YUTULURSA

Ağzınızı çalkalayın ve tükürün. Derhal bir doktora danışın.

AKÜLERİN İMHASI

Çevre korunmasına katkıda bulunun. Kullanılmış aküler ev çöpleri ile atılamaz. Herhangibir kullanılmış akü toplama merkezine veya özel atık imha merkezine bırakabilirsiniz; belediyelerinizden bilgi alınınız.



ARACIN MUHAFAZASI VE GÜVENLİĞİ

Bu ürün EN 50088 elektrikli oyuncaklar için geçerli EN 71 Güvenlik Normlarına uygundur; karayollarındaki dolaşım kurallarına uygun olmadığı için halka açık yollarda kullanılamaz.

MUHAFAZA VE BAKIM

- Düzenli olarak aracın durumunu, özellikle elektrik tesisatını, priz bağlantılarını, koruma kılıflarını ve şarj cihazını kontrol edin. Hasardan emin olduğunuzda elektrikli araç ve şarj cihazı kullanılmamalıdır. Tamirat için sadece asıl Peg Perego yedek parçalarını kullanın.
- Peg Perego elektrik tesisatına yapılan elle müdahalelerde hiçbir sorumluluk almaz.
- Aküleri veya aracı kalorifer,şömine , vb. ısı kaynakları yanında bırakmayın.
- Aracı su, yağmur, kar vb. den koruyunuz; kum veya çamur üzerinde kullanım düğme, motor ve redüktöre zarar verebilir.
- Aracın, yumuşak kum, çamur ya da çok gevşek toprak gibi aşırı yük bindirecek koşullarda hareket ettirilmesi durumunda elektrik akımı ani olarak kesilecektir. Aracın tekrar güç kazanması birkaç saniye sürecektir.
- Düzenli olarak, yatak, direksiyon donanımı,vb.

hareket eden parçaları (ince yağ ile) yağlayın.

- Aracın yüzeyi nemli bir bezle, gerekirse aşındırıcı olmayan ev temizlik ürünleri ile temizlenebilir.
- Temizlik işlemleri sadece yetişkinler tarafından yapılmalıdır.
- Peg Perego yetkilileri dışında, aracın mekanizmalarını ve motorunu asla sökmeyin.

EN 50088'e uygundur.

6V 4,5Ah doldurulabilir kurşun mühürlü

batarya.

1 adet 60 Watt motor.

GÜVENLİK

DİKKAT! BİR YETİŞKİNİN GÖZETİMİ HERZAMAN GEREKLİDİR.

- Fonksiyonel özelliklerinden dolayı 24 aydan küçük olan çocuklara uygun değildir.
- Aracı, trafiğin olduğu ve park edilmiş araçların bulunduğu halka açık yollarda, dik yokuşlarda, merdiven ve basamakların, su yollarının ve havuzların yanında kullanmayın.
- Aracın kullanımı esnasında çocuklar mutlaka ayakkabinlerini giymelidirler.
- Araç işler halinde iken, çocukların el, ayak, vücutlarının başka bir bölgesini, giysilerini veya başka bir şeylerini hareketli bölgelerin yanına sokmamalarına dikkat edin.
- Hiç bir zaman aracın motor, tesisat, düğme, vb. bölgelerini ıslatmayın.
- Aracın yanında benzin veya başka yanıcı maddeler kullanmayın.
- Araç sadece ve ancak bir çocuk tarafından kullanılmalıdır.

GÜVENLİ BİR SÜRÜŞ İÇİN KURALLAR

KESİNTİSİZ EĞLENCE: yedekte bir akü setini devamlı dolu olarak kullanıma hazır tutun.

Çocuğun güvenliği için, aracı çalıştırmadan önce aşağıdaki açıklamaları dikkatlice okuyup izleyin.

- **DİKKAT:** Tekerleklerin bütün bağlantı somunlarının sağlamlığını kontrol edin.
- **İLERLEMEK İÇİN:** Gidon iki elle birden tutulur ve gaz basılır; araç saatte yaklaşık olarak 4 Km hızla yol alır.
- **FREN** Fren yapmak için ayak gaz pedalından çekilir. Fren otomatik olarak devreye girer.

- Çocuğunuza güvenli ve eğlenceli bir sürüş için aracın doğru kullanımını öğretin.
- Yola çıkmadan önce parkur üzerinde insanlar ya da eşyalar bulunmadığından emin olun.
- Gidonu iki elle kavramak ve daima yola bakmak gereklidir.
- Çarpışmaları önlemek için zamanında fren yapılır.
- **DİKKAT! Aracın, yumuşak kum, çamur ya da çok gevşek toprak gibi aşırı yük bindirecek koşullarda hareket ettirilmesi durumunda elektrik akımı ani olarak kesilecektir. Aracın tekrar güç kazanması birkaç saniye sürecektir.**

SORUN MU VAR?

ARAÇ ÇALIŞMIYORSA

- Gaz pedalının altındaki kablo bağlantılarının kesilmiş olup olmadığını kontrol edin.
- Gaz pedalının çalışıp çalışmadığını kontrol edin ve çalışmıyorsa yeni parçayla değiştirin.
- Bataryanın elektrik aksamına takılı olup olmadığını kontrol edin.

ARAÇ GÜÇ KAYBEDİYORSA

- Bataryayı doldurun. Sorun doludundan sonra da devam ediyorsa bataryayı ve batarya doldurucusunu ilgili bir merkeze kontrol ettirin.

РУССКИЙ

• Фирма PEG PEREGO® благодарит вас за то, что вы выбрали это изделие. Вот уже 50 лет, как фирма PEG PEREGO ходит с детьми на прогулку: как только они рождаются - на своих знаменитых детских и прогулочных колясках, а потом на удивительных игрушках с педалями и на батареях.

• Внимательно прочитайте настоящую инструкцию, чтобы ознакомиться с моделью и научить вашего ребенка правильному, безопасному и доставляющему удовольствие вождению. Сохраните инструкцию для будущего использования.

• Наши игрушки соответствуют требованиям по безопасности, предусмотренным Советом ЕЭС и спецификацией "U.S. Consumer Toy Safety Specification", кроме того, они одобрены организацией T.U.V., I.I.S.G. Istituto Italiano Sicurezza Giocattoli.



Peg Perego S.p.A. сертифицирована по норме ISO 9001.

Сертификация гарантирует заказчиком и потребителям, что компания работает, соблюдая принципы ясности и доверия.

• Фирма Peg Perego имеет право внести в любой момент изменения в модели, описанные в настоящем издании, по причинам технического совершенства или организации производства.

2-4 лет

СЛУЖБА ОБСЛУЖИВАНИЯ

Фирма PEG PEREGO предоставляет послепродажное обслуживание непосредственно или через сеть уполномоченных сервисных центров для выполнения ремонта, замены и продажи фирменных запасных частей. Адреса сервисных центров смотрите на обратной стороне обложки настоящей инструкции.

Фирма Peg Perego находится в распоряжении своих потребителей для того, чтобы наилучшим образом удовлетворить все их требования. Поэтому, для нас очень важно и ценно знать мнение наших заказчиков. Мы будем вам очень признательны, если, после использования нашего изделия, вы пожелаете заполнить **АНКЕТУ УДОВЛЕТВОРЕННОСТИ ПОТРЕБИТЕЛЯ**, которую вы найдете в интернете на сайте: ["www.pegperego.com/SSCo.html.en-UK"](http://www.pegperego.com/SSCo.html.en-UK) выразив там свои пожелания или советы.

ИНСТРУКЦИЯ ПО СБОРКЕ

ВНИМАНИЕ: ОПЕРАЦИИ ПО СБОРКЕ ДОЛЖНЫ ВЫПОЛНЯТЬ ТОЛЬКО ВОЗРАСНЫЕ.

БУДЬТЕ ВНИМАТЕЛЬНЫ ПРИ ИЗВЛЕЧЕНИИ ИГРУШКИ ИЗ УПАКОВКИ. ВСЕ ВИНТЫ НАХОДЯТСЯ В ПАКЕТЕ ВНУТРИ УПАКОВКИ. БАТАРЕЯ УЖЕ НАХОДИТСЯ ВНУТРИ ИГРУШКИ

СБОРКА

- 1 • Слегка смажьте жидким мылом внутреннюю часть рукояток, и наденьте их на руль.
- 2 • Наклейте серебряную наклейку на переднюю фару, после чего установите с нажимом крышку фары.
- 3 • Наклейте серебряную наклейку на 2 указателя поворота, и закрепите с

нажимом крышку указателей.

- 4 • Установите 2 игрушечных зеркала в соответствующие гнезда в раме обтекателя.
- 5 • Установите с нажимом рамки зеркал.
- 6 • Наденьте переднее крыло на обтекатель, обращая внимание на правильное положение обеих деталей.
- 7 • Наденьте 2 накладки вилок вплоть до их зацепления за крыло, обращая внимание на правую и левую сторону.
- 8 • Прижимая крыло к обтекателю, установите его в корпус.
- 9 • Вставьте крепежный штифт руля.
- 10 • Закрепите руль, вставив гайку в соответствующее гнездо, расположенное под крылом, и затянув ее.
- 11 • Установите ветровое стекло на обтекатель (А) и затяните винты (В).
- 12 • Установите с нажимом 2 колпака переднего колеса, обращая внимание на то, чтобы стержень колпака вошел в отверстие колеса.
- 13 • Установите переднее колесо, вставляя входящую в комплект ось, как показано на рисунке.
- 14 • Установите входящее в комплект коническое приспособление со стороны оси с уже установленной накладкой, как показано на рисунке. Вставьте накладку в специальное цилиндрическое приспособление и закрепите колесо, постукивая по нему молотком до упора.
- 15 • Вставьте до конца, до щелчка, вилку В в вилку А.
- 16 • После этого установите седло, закрепляя его спереди.
- 17 • Затяните винт. Теперь игрушка готова.

ХАРАКТЕРИСТИКИ И ИСПОЛЬЗОВАНИЕ ИГРУШКИ

18 • **ПЕДАЛЬ АКСЕЛЕРАТОРА/ЭЛЕКТРИЧЕСКИЙ ТОРМОЗ:** поднимая ногу, автоматически включается тормоз.

ЗАМЕНА БАТАРЕИ

- 19 • Отвинтите предохранительный винт седла, и поднимите его.
- 20 • Отсоедините вилку А электрической системы от вилки В батареи, нажимая на вилку сбоку.
- 21 • Отвинтите и снимите крышку батареи.
- 22 • Замените батарею (**ПРИМЕЧАНИЕ:** запасная батарея, покупается отдельно, - это батарея вольт/8Ач без предохранителя).
- 23 • Пропустите через специальные отверстия в крышке батареи провода батареи и электрической системы. Установите на место и привинтите крышку батареи. Соедините две вилки. **ВНИМАНИЕ:** по завершении операций всегда помните о необходимости закрыть и привинтить седло.

ЗАРЯДКА БАТАРЕИ

ВНИМАНИЕ: ЗАРЯДКУ БАТАРЕИ И ЛЮБЫЕ ОПЕРАЦИИ С ЭЛЕКТРИЧЕСКОЙ СИСТЕМОЙ ДОЛЖНЫ ВЫПОЛНЯТЬ ВОЗРАСНЫЕ.

БАТАРЕЙКУ МОЖНО ПЕРЕЗАРЯДИТЬ, ДАЖЕ НЕ СНИМАЯ ЕЕ С ИГРУШКИ.

- 24 • Отсоедините вилку А электрической системы от вилки В батареи, нажимая на нее сбоку.
- 25 • Вставьте вилку зарядного устройства в сетевую розетку, придерживаясь приложенных к нему инструкций. Соедините вилку В с вилкой С зарядного устройства. По завершении зарядки отсоедините зарядное устройство от сетевой розетки, после чего отключите вилку С от вилки В.
- 26 • Вставьте до конца, до щелчка, вилку В в вилку А. По завершении операций всегда помните о необходимости закрыть и заблокировать седло.

УХОД ЗА БАТАРЕЯМИ И СВЕДЕНИЯ О ИХ БЕЗОПАСНОСТИ

Перед тем, как использовать игрушку в первый раз, заряжайте батарею в течение 18 часов. Несоблюдение этого требования может непоправимо повредить батарею.

ПРЕДУПРЕЖДЕНИЯ

Зарядку батареи должны выполнять только взрослые, только взрослым разрешается следить за процессом зарядки. Не позволяйте детям играть с батареями.

ЗАРЯДКА БАТАРЕИ

- Зарядите батарею согласно инструкции, приложенной к зарядному устройству, в любом случае не заряжайте ее больше 24 часов.
- Сразу подзарядите батарею, как только игрушка начнет ездить медленнее, это предотвратит повреждение батареи.
- Если вы долго не будете пользоваться игрушкой, не забудьте зарядить батарею и оставить ее отключенной от системы. Повторяйте операцию перезарядки минимум раз в три месяца.
- Батарею не следует заряжать в перевернутом положении.
- Не забудьте о заряжающейся батарее! Периодически проверяйте ее.
- Используйте только поставленное в комплекте зарядное устройство и фирменные батареи производства фирмы PEG PEREGO.
- Не смешивайте старые и новые батареи.
- Батареи необходимо устанавливать с соблюдением полярности.
- Батареи герметичные и не нуждаются в уходе.

ВНИМАНИЕ

- БАТАРЕИ СОДЕРЖАТ ВРЕДНЫЕ КОРРОЗИЙНЫЕ ВЕЩЕСТВА. НЕ ВЫВОДИТЕ ИХ ИЗ СТРОЯ.
- Батареи содержат электролит на кислотной основе.
- Не соединяйте напрямую клеммы батареи, избегайте сильных ударов: опасность взрыва и/или воспламенения.
- Во время зарядки батарея вырабатывает газ. Заряжайте ее в хорошо проветриваемом месте, вдали от источников тепла и воспламеняющихся веществ.
- Отработанные батареи следует снять с игрушки.
- Не рекомендуется прикладывать батареи к одежде, поскольку они могут испортить ее.
- Использовать исключительно батарейки или аккумуляторы рекомендованного или аналогичного типа.

В СЛУЧАЕ УТЕЧКИ

Защитите глаза; избегайте непосредственного контакта с электролитом; защитите руки. Положите батарею в полиэтиленовый пакет и выполните инструкцию по сдаче батарей в утиль.

В СЛУЧАЕ КОНТАКТА КОЖИ ИЛИ ГЛАЗ С ЭЛЕКТРОЛИТОМ

Промыть поврежденный участок большим количеством проточной воды. Немедленно обратитесь к врачу.

В СЛУЧАЕ ПРОГЛАТЫВАНИЯ ЭЛЕКТРОЛИТА

Сполосните рот и сплюньте. Немедленно обратитесь к врачу.

СДАЧА БАТАРЕЙ В УТИЛЬ

Позаботьтесь о природе! Отработанные батареи не следует выбрасывать с домашним мусором. Вы можете их сдать в центр сбора отработанных батарей или утилизации

специальных отходов. Для справок обратитесь в местную администрацию.



УХОД ЗА ИГРУШКОЙ И СВЕДЕНИЯ О БЕЗОПАСНОСТИ

Эта игрушка соответствует Норме по безопасности EN 71 и Норме по безопасности электрических игрушек EN 50088. Она не соответствует правилам движения на дорогах, поэтому не может ездить по общественным дорогам.

ОБСЛУЖИВАНИЕ И УХОД

- Периодически проверяйте состояние игрушки, особенно электрической системы, подключение вилок, защитные крышки и зарядное устройство. При обнаружении явных дефектов электрическую игрушку и зарядное устройство не следует использовать. Для ремонта применяйте только фирменные запасные части производства фирмы PEG PEREGO.
- Фирма PEG PEREGO не несет никакой ответственности в случае вывода из строя электрической системы.
- Не оставляйте батарею или игрушку вблизи таких источников тепла, как отопительные батареи, камины и т.д.
- Защитите игрушку от воды, дождя, снега и т.д. Ее эксплуатация на песке или в грязи может повредить кнопки, двигатели и редукторы.
- Если игрушка работает в условиях перегрузки, например, едет по мягкому песку, грязи или по очень неровному грунту, выключатель перегрузки немедленно отключит питание. Подача питания возобновится через несколько секунд.
- Периодически смазывайте (легким маслом) движущиеся части, такие как подшипники, руль и т.д.
- Наружная поверхность игрушки можно чистить влажной тканью и, при необходимости, небразивными бытовыми моющими средствами.
- Операции по чистке должны выполнять только взрослые.
- Ни в коем случае не разбирайте механизмы игрушки или двигатели, если на то не имеется разрешение фирмы PEG PEREGO.

Соответствует норме EN 50088

Запломбированная перезаряжающаяся свинцовая батарея 6В 4,5 Ач.
1 двигатель на 60 Вт

ПРАВИЛА БЕЗОПАСНОСТИ ВНИМАНИЕ! ИГРУШКА ДОЛЖНА ВСЕГДА ИСПОЛЬЗОВАТЬСЯ ПОД НАДЗОРОМ ВЗРОСЛОГО.

- Игрушка не предназначена для детей меньше 24 месяцев из-за ее функциональных характеристик.
- Не использовать игрушку на общественных дорогах, при наличии дорожного движения и припаркованных автомобилей, на крутых уклонах, вблизи ступенек и лестниц, водных потоков и бассейнов.
- При вождении игрушки дети должны всегда быть обутыми.
- При работе игрушки обратите внимание на то, чтобы дети не помещали руки, ноги или другие части тела, одежду или другие предметы рядом с движущимися частями.
- Ни в коем случае не смачивайте такие компоненты игрушки, как двигатели, системы, кнопки и т.д.
- Не использовать бензин или прочие воспламеняющиеся вещества вблизи игрушки.
- Игрушкой должен пользоваться

исключительно один ребенок.

ПРАВИЛА БЕЗОПАСНОГО ВОЖДЕНИЯ

РАЗВЛЕЧЕНИЕ БЕЗ ПЕРЕРЫВОВ: всегда держите запасной комплект заряженных батарей, готовых к применению.

Для безопасности вашего ребенка: перед включением игрушки прочтите и тщательно выполните настоящую инструкцию.

- **ВНИМАНИЕ**
Убедитесь в том, что все крепежные кнопки колес надежно закреплены.
- **ХОД ВПЕРЕД:**
Держите обе руки на руле и нажмите педаль акселератора; игрушка начинает двигаться со скоростью около 4 км/ч.
- **ТОРМОЗ:**
Для торможения снимите ногу с педали акселератора, тормоз включится автоматически.

Научите вашего ребенка правильно пользоваться игрушкой для ее безопасного и приятного управления.

- Перед началом езды убедитесь, что на маршруте движения нет людей или предметов.
- При вождении держите руки на руле и всегда смотрите на дорогу.
- Тормозите заблаговременно во избежание столкновений.
- **ВНИМАНИЕ! Если игрушка работает в условиях перегрузки, например, едет по мягкому песку, грязи или по очень неровному грунту, выключатель перегрузки немедленно отключит питание. Подача питания возобновится через несколько секунд.**

ЧТО-ТО НЕ ТАК?

ИГРУШКА НЕ РАБОТАЕТ?

- Проверьте, не отсоединились ли кабели под пластиной акселератора.
- Проверьте исправность кнопки акселератора и при необходимости замените ее.
- Убедитесь, что батарея подключена к электрической системе.

НЕДОСТАТОЧНАЯ МОЩНОСТЬ ИГРУШКИ?

- Зарядите батареи. Если после зарядки проблема не устранена, отдайте батарее и зарядное устройство на проверку в сервисный центр.

• Η PEG PEREGO® σας ευχαριστεί που προτιμήσατε αυτό το προϊόν. Εδώ και πάνω από 50 χρόνια η PEG PEREGO πηγαίνει βόλτα τα παιδιά: τα νεογέννητα με τα φημισμένα της πολυκαρότσια και τα καρτοσάκια περιπάτου, αργότερα με τα φανταστικά οχήματα παιχνίδια με πηδάλια και με μπαταρία.

• Διαβάστε προσεκτικά το παρόν εγχειρίδιο οδηγιών για να εξοικειωθείτε με τη χρήση του μοντέλου και να μάθετε στο παιδί σας μία σωστή, ασφαλή και διασκεδαστική οδήγηση. Φυλάξτε στη συνέχεια το εγχειρίδιο για κάθε μελλοντική αναφορά.

• Τα παιχνίδια μας είναι συμβατά με τα κριτήρια ασφαλείας που προβλέπονται από το Συμβούλιο της EEC και από το "U.S. Consumer Toy Safety Specification" και εγκρίνονται από το T.U.V. από το I.I.S.G. Istituto Italiano Sicurezza Giocattoli.



Η Peg Perego S.p.A. διαθέτει πιστοποίηση ISO 9001.

Η πιστοποίηση παρέχει στους πελάτες και στους καταναλωτές την εγγύηση της διαφάνειας και της εμπιστοσύνης στον τρόπο με τον οποίο εργάζεται η εταιρία.

• Η Peg Perego θα μπορεί να κάνει σε οποιαδήποτε στιγμή μετατροπές στα μοντέλα που περιγράφονται στην παρούσα έκδοση, για λόγους τεχνικής ή επιχειρηματικής φύσης.

2-4 ΕΤΩΝ

ΤΕΧΝΙΚΗ ΥΠΟΣΤΗΡΙΞΗ

Η PEG PEREGO παρέχει τεχνική υποστήριξη μετά από την πώληση, απ' ευθείας ή μέσω ενός δικτύου εξουσιοδοτημένων κέντρων τεχνικής υποστήριξης, για ενδεχόμενες επιδιορθώσεις ή αντικαταστάσεις και πώληση γνήσιων ανταλλακτικών. Για να επικοινωνήσετε με τα κέντρα τεχνικής υποστήριξης δείτε στο πίσω μέρος του εξώφυλλου του παρόντος εγχειριδίου οδηγιών.

Η Peg Perego είναι στη διάθεση των Καταναλωτών της για την καλύτερη εξυπηρέτηση των αναγκών τους. Για το λόγο αυτό είναι για μας εξαιρετικά σημαντικό και πολύτιμο να γνωρίζουμε τη γνώμη των Πελατών μας. Θα σας είμαστε λοιπόν πολύ ευγνώμονες εάν, αφού χρησιμοποιήσετε ένα προϊόν μας, συμπληρώσετε το ΕΡΩΤΗΜΑΤΟΛΟΓΙΟ ΙΚΑΝΟΠΟΙΗΣΗΣ ΚΑΤΑΝΑΛΩΤΗ που θα βρείτε στο internet στην ακόλουθη διεύθυνση: ["www.pegperego.com/SSCo.html.en-UK"](http://www.pegperego.com/SSCo.html.en-UK), επιστημαίνοντας ενδεχόμενες παρατηρήσεις ή υποδείξεις.

ΟΔΗΓΙΕΣ ΣΥΝΑΡΜΟΛΟΓΗΣΗΣ

ΠΡΟΣΟΧΗ: ΟΙ ΕΡΓΑΣΙΕΣ ΣΥΝΑΡΜΟΛΟΓΗΣΗΣ ΠΡΕΠΕΙ ΝΑ ΕΚΤΕΛΟΥΝΤΑΙ ΜΟΝΟΝ ΑΠΟ ΕΝΗΛΙΚΕΣ. ΠΡΟΣΞΕΤΕ ΟΤΑΝ ΒΓΑΖΕΤΕ ΤΟ ΟΧΗΜΑ ΑΠΟ ΤΗ ΣΥΣΚΕΥΑΣΙΑ. ΟΛΕΣ ΟΙ ΒΙΔΕΣ ΒΡΙΣΚΟΝΤΑΙ ΣΕ ΕΝΑ ΣΑΚΟΥΛΑΚΙ ΣΤΟ ΕΣΩΤΕΡΙΚΟ ΤΗΣ ΣΥΣΚΕΥΑΣΙΑΣ. Η ΜΠΑΤΑΡΙΑ ΕΙΝΑΙ ΗΔΗ ΤΟΠΟΘΕΤΗΜΕΝΗ ΣΤΟ ΕΣΩΤΕΡΙΚΟ ΤΟΥ ΑΥΤΟΚΙΝΗΤΟΥ

ΣΥΝΑΡΜΟΛΟΓΗΣΗ

1 • Βρέξτε το εσωτερικό μέρος των

- χειρολαβών με υγρό σαπούνη και εισάγετέ τις στα μπράτσα του τιμονιού.
- Εφαρμόστε το ασημί αυτοκόλλητο στο μπροστινό φανάρι και τοποθετήστε με πίεση το τζάμι του φαναριού.
- Εφαρμόστε το ασημί αυτοκόλλητο στα 2 παινιά φλας και τοποθετήστε με πίεση τα τζάμια των φλας.
- Τοποθετήστε ταυς δύο ψεύτικους καθρέπτες στις ειδικές έδρες στο εσωτερικό της μάσκας.
- Εφαρμόστε με πίεση τα πλαίσια των καθρεπτών.
- Προχωρήστε στην εισαγωγή του μπροστινού προφυλακτήρα στη μάσκα προσέχοντας τη σωστή φορά και των δύο.
- Περάστε τα δύο εξαρτήματα της περόνης μέχρι να αγκιστρωθούν στον προφυλακτήρα, προσέχοντας τη δεξιά και αριστερή πλευρά.
- Κρατώντας ενωμένο το σύστημα προφυλακτήρα με τη μάσκα, προχωρήστε στην εισαγωγή αυτής στο αμάξωμα.
- Περάστε τον πείρο στερέωσης στο τιμόνι.
- Προχωρήστε στη στερέωση της χειρολαβής περνώντας το παξιμάδι στην ειδική έδρα που βρίσκεται κάτω από τον προφυλακτήρα και βιδώστε.
- Σφηνώστε το παρμπρίζ στη μάσκα (Α) και βιδώστε (Β).
- Τοποθετήστε με πίεση τα 2 καπάκια κρίκου στερέωσης του μπροστινού τροχού, προσέχοντας να σφηνωθεί η προεξοχή του καπακιού κρίκου στερέωσης στην οπή του τροχού.
- Τοποθετήστε τον μπροστινό τροχό περνώντας τον άξονα που παρέχεται, όπως φαίνεται στην εικόνα.
- Τοποθετήστε το κωνικό εξάρτημα που παρέχεται από το μέρος του άξονα που έχει ήδη τον κρίκο στερέωσης, όπως φαίνεται στην εικόνα. Περάστε τον κρίκο στερέωσης στο ειδικό κυλινδρικό εξάρτημα και στερεώστε τον τροχό χτυπώντας με ένα σφυρί μέχρι κάτω.
- Βάλτε μέχρι κάτω, μέχρι να συγκρατηθεί, τον ακροδέτη Β στον ακροδέτη Α.
- Τοποθετήστε τη σέλα συνδέοντάς την μπροστά.
- Βιδώστε τη βίδα. Το όχημα είναι έτοιμο για χρήση.

ΧΑΡΑΚΤΗΡΙΣΤΙΚΑ ΚΑΙ ΧΡΗΣΗ ΤΟΥ ΑΥΤΟΚΙΝΗΤΟΥ

18 • ΠΗΔΑΛΙΟ ΕΠΙΤΑΧΥΝΤΗ/ΗΛΕΚΤΡΙΚΟ ΦΡΕΝΟ: σηκώνοντας το πόδι, το φρένο μπαίνει αυτόματα σε λειτουργία.

ΑΝΤΙΚΑΤΑΣΤΑΣΗ ΤΗΣ ΜΠΑΤΑΡΙΑΣ

- Ξεβιδώστε τη βίδα ασφαλείας της σέλας. Σηκώστε τη σέλα.
- Αποσυνδέστε τον ακροδέτη Α του ηλεκτρικού συστήματος από τον ακροδέτη Β της μπαταρίας πιέζοντας στο πλάι
- Ξεβιδώστε και βγάλτε το καπάκι της μπαταρίας.
- Αντικαταστήστε την μπαταρία (ΣΗΜΕΙΩΣΗ: η μπαταρία αντικατάστασης - την οποία αγοράζετε ξεχωριστά - είναι μία μπαταρία 6 χομυ/8Αθ χωρίς ασφάλεια).
- Βάλτε τα καλώδια της μπαταρίας και του ηλεκτρικού συστήματος στις ειδικές οπές που έχει το καπάκι της μπαταρίας. Ξαναβιδώστε το καπάκι της μπαταρίας. Συνδέστε τα δύο φις. **ΠΡΟΣΟΧΗ:** Όταν ολοκληρώνετε τη διαδικασία να θυμάστε πάντα να κλείνετε και να ξαναβιδώνετε τη σέλα,

ΦΟΡΤΙΣΗ ΤΗΣ ΜΠΑΤΑΡΙΑΣ

ΠΡΟΣΟΧΗ: Η ΦΟΡΤΙΣΗ ΤΩΝ ΜΠΑΤΑΡΙΩΝ ΚΑΙ ΟΠΟΙΟΔΗΠΟΤΕ ΕΠΕΜΒΑΣΗ ΣΤΟ ΗΛΕΚΤΡΙΚΟ ΣΥΣΤΗΜΑ ΠΡΕΠΕΙ ΝΑ ΕΚΤΕΛΟΥΝΤΑΙ ΑΠΟ ΕΝΗΛΙΚΕΣ.

Η ΜΠΑΤΑΡΙΑ ΜΠΟΡΕΙ ΝΑ ΦΟΡΤΙΣΘΕΙ ΚΑΙ ΧΩΡΙΣ ΝΑ ΤΗ ΒΓΑΛΕΤΕ ΑΠΟ ΤΟ ΠΑΙΧΝΙΔΙ.

- Αποσυνδέστε το φις Α του ηλεκτρικού συστήματος από το φις Β της μπαταρίας πιέζοντας στο πλάι.
- Βάλτε το φις της συσκευής φόρτισης μπαταριών σε μία οικιακή πρίζα ακολουθώντας τις συνημμένες οδηγίες της. Συνδέστε το φις Β με το φις C της συσκευής φόρτισης μπαταριών. Όταν περατωθεί η φόρτιση βγάλτε τη συσκευή φόρτισης μπαταριών από την οικιακή πρίζα, κατόπιν αποσυνδέστε το φις C από το φις Β.
- Βάλτε μέχρι κάτω, έως τον κρότο αναπήδησης, το φις Β στο φις Α. Όταν ολοκληρωθεί η διαδικασία να θυμάστε πάντα να κλείνετε και να στερεώνετε τη σέλλα.

ΣΥΝΤΗΡΗΣΗ ΚΑΙ ΑΣΦΑΛΕΙΑ ΤΩΝ ΜΠΑΤΑΡΙΩΝ

Πριν να χρησιμοποιήσετε το όχημα για πρώτη φορά, φορτίστε τις μπαταρίες για 18 ώρες. Η μη τήρηση αυτής της διαδικασίας θα μπορούσε να προκαλέσει ανεπανόρθωτες βλάβες στην μπαταρία.

ΠΑΡΑΤΗΡΗΣΕΙΣ

Η φόρτιση των μπαταριών πρέπει να εκτελείται και να επιβλέπεται μόνον από ενήλικες. Μην αφήνετε τα παιδιά να παίζουν με τις μπαταρίες.

ΦΟΡΤΙΣΗ ΤΗΣ ΜΠΑΤΑΡΙΑΣ

- Φορτίστε τη μπαταρία ακολουθώντας τις συνημμένες οδηγίες του εξαρτήματος φόρτισης μπαταριών και πάντως μην υπερβαίνετε τις 24 ώρες.
- Φορτίστε εγκαίρως την μπαταρία μόλις το όχημα αρχίσει να χάνει ταχύτητα, θα αποφεύγετε ζημιές.
- Εάν αφήσετε σταματημένο το όχημά σας για πολύ καιρό, θυμηθείτε να φορτίσετε την μπαταρία και να την έχετε αποσυνδεδεμένη από το σύστημα, επαναλάβετε την διαδικασία επαναφόρτισης τουλάχιστον κάθε τρεις μήνες.
- Η μπαταρία δεν πρέπει να φορτίζεται αναποδογυρισμένη.
- Μην ξεχνάτε τις μπαταρίες σε φάση φόρτισης! Ελέγχετε περιοδικά.
- Χρησιμοποιείτε μόνο το εξάρτημα φόρτισης μπαταριών που παρέχεται με τη συσκευή και τις γνήσιες μπαταρίες της PEG PEREGO.
- Μην ανακατεύετε παλιές και νέες μπαταρίες.
- Οι μπαταρίες πρέπει να τοποθετούνται με τη σωστή πόλωση.
- Οι μπαταρίες είναι κλειστές και δεν χρειάζονται συντήρηση.

ΠΡΟΣΟΧΗ

- ΟΙ ΜΠΑΤΑΡΙΑΣ ΠΕΡΙΕΧΟΥΝ ΤΟΞΙΚΕΣ ΔΙΑΒΡΩΤΙΚΕΣ ΟΥΣΙΕΣ. ΜΗΝ ΤΙΣ ΑΛΛΟΙΩΝΕΤΕ.
- Οι μπαταρίες περιέχουν ηλεκτρολύτη όξινης βάσης.
- Μην προκαλείτε άμεση επαφή μεταξύ των ακροδεκτών της μπαταρίας, αποφεύγετε δυνατούς κραδασμούς: κίνδυνος έκρηξης και/ή πυρκαγιάς.
- Κατά τη διάρκεια της φόρτισης η μπαταρία παράγει αέριο. Φορτίστε τη μπαταρία σε καλά αεριζόμενο χώρο, μακριά από πηγές θερμότητας και εύφλεκτα υλικά.
- Οι εξαντλημένες μπαταρίες πρέπει να αφαιρούνται από το όχημα.
- Αποφεύγετε να ακουμπάτε τις μπαταρίες επάνω στα ρούχα, μπορεί να φθαρούν.
- Χρησιμοποιείτε μόνο μπαταρίες ή συσσωρευτές του συνιστώμενου τύπου ή ανάλογου.

ΕΑΝ ΥΠΑΡΞΕΙ ΔΙΑΦΥΓΗ

Προσέξτε τα μάτια σας, αποφύγετε την άμεση επαφή με τον ηλεκτρολύτη: προστατέψτε τα χέρια σας. Τοποθετήστε τη μπαταρία σε μία πλαστική τσάντα και ακολουθείστε τις οδηγίες σχετικά με τη χώνευση μπαταριών.

ΕΑΝ ΔΕΡΜΑ Η ΜΑΤΙΑ ΕΛΘΟΥΝ ΣΕ ΕΠΑΦΗ ΜΕ ΤΟΝ ΗΛΕΚΤΡΟΛΥΤΗ

Πλύνετε με άφθονο τρεχούμενο νερό το μέρος που έχει έλθει σε επαφή. Συμβουλευτείτε αμέσως το γιατρό.

ΕΑΝ ΓΙΝΕΙ ΚΑΤΑΠΟΣΗ ΤΟΥ ΗΛΕΚΤΡΟΛΥΤΗ

Ξεπλύνετε το στόμα και φτύστε. Συμβουλευτείτε αμέσως το γιατρό.

ΧΩΝΕΥΣΗ ΤΩΝ ΜΠΑΤΑΡΙΩΝ

Συμβάλλετε στην προστασία του περιβάλλοντος. Οι μεταχειρισμένες μπαταρίες, δεν πρέπει να πετιούνται στα οικιακά απορρίματα. Μπορείτε να τις αφήνετε σε ένα κέντρο συλλογής μεταχειρισμένων μπαταριών ή χώνευσης ειδικών αποβλήτων, πληροφορηθείτε σχετικά στο δήμο σας.

**ΣΥΝΤΗΡΗΣΗ ΚΑΙ ΑΣΦΑΛΕΙΑ ΟΧΗΜΑΤΟΣ**

Αυτό το προϊόν είναι συμβατό με τον Κανόνα Ασφαλείας EN 71 και με τον Κανόνα Ασφαλείας ηλεκτρικών παιχνιδιών EN 50088, δεν είναι συμβατό με τις διατάξεις των κανόνων οδικής κυκλοφορίας και ως εκ τούτου δεν μπορεί να κυκλοφορεί σε δημόσιους δρόμους.

ΣΥΝΤΗΡΗΣΗ ΚΑΙ ΦΡΟΝΤΙΔΑ

- Ελέγχετε τακτικά την κατάσταση του οχήματος, ειδικότερα το ηλεκτρικό σύστημα, τις συνδέσεις των ρευματοληπτών, τα περιβλήματα προστασίας και το εξάρτημα φόρτισης μπαταριών. Σε περίπτωση που διαπιστώσετε ελαττώματα, δεν πρέπει να χρησιμοποιήσετε το ηλεκτρικό όχημα και το εξάρτημα φόρτισης μπαταριών. Για επιδιορθώσεις χρησιμοποιείτε μόνο γνήσια ανταλλακτικά PEG PEREGO.
- Η PEG PEREGO δεν αναλαμβάνει καμία ευθύνη σε περίπτωση που πειραχθεί το ηλεκτρικό σύστημα.
- Μην αφήνετε τις μπαταρίες ή το όχημα κοντά σε πηγές θερμότητας όπως καλοριφέρ, τζάκια, κλπ.
- Προστατέψτε το όχημα από νερό, βροχή, χιόνι, κλπ., η χρήση του επάνω σε άμμο ή λάσπη θα μπορούσε να προκαλέσει ζημιές σε κουμπιά, κινητήρες και μειωτήρες.
- Εάν το όχημα λειτουργεί σε συνθήκες υπερφόρτωσης, όπως σε μαλακή άμμο, λάσπη ή εδάφη χωρίς συνοχή, ο διακότης υπερφόρτωσης θα αφαιρέσει αμέσως ισχύ. Η παροχή ισχύος θα ξαναρχίσει μετά από μερικά δευτερόλεπτα.
- Λιπαίνετε περιοδικά (με ελαφρύ λάδι) ημικινητά μέρη όπως κουζινέτα, τιμόνι κλπ.
- Οι επιφάνειες του οχήματος μπορούν να καθαρισθούν με ένα υγρό πανί και, εάν είναι απαραίτητο, με μη διαβρωτικά προϊόντα οικιακής χρήσης.
- Οι εργασίες καθαρισμού πρέπει να εκτελούνται μόνον από ενήλικες.
- Μην αποσυναρμολογείτε ποτέ τους μηχανισμούς του οχήματος ή τους κινητήρες, εάν δεν εξουσιοδοτείται από την PEG PEREGO.

Συμβατό με EN 50088
Επαναφορτιζόμενη κλειστή μπαταρία
μολύβδου 6V 4,5Ah.
1 κινητήρας 60 W

ΑΣΦΑΛΕΙΑ

ΠΡΟΣΟΧΗ! ΕΙΝΑΙ ΠΑΝΤΑ ΑΠΑΡΑΙΤΗΤΗ Η ΕΠΙΒΛΕΨΗ ΕΝΟΣ ΕΝΗΛΙΚΑ.

- Δεν είναι κατάλληλο για παιδιά ηλικίας κάτω των 24 μηνών λόγω των λειτουργικών χαρακτηριστικών.
- Μη χρησιμοποιείτε το όχημα σε δημόσιους δρόμους, όπου υπάρχει κίνηση και παρακαρισμένα αυτοκίνητα, σε απότομες κλίσεις, κοντά σε σκαλάκια και σκάλες, ρυακία και πισίνες.
- Τα παιδιά πρέπει πάντα να φορούν παπούτσια όταν χρησιμοποιούν το όχημα.
- Όταν το όχημα λειτουργεί προσέξτε τα παιδιά να μην βάζουν χέρια, πόδια ή άλλα μέρη του σώματος, ρούχα ή άλλα πράγματα, κοντά σε μέρη που κινούνται.
- Μην βρέχετε ποτέ μέρη του οχήματος όπως κινητήρες, συστήματα, κουμπιά, κλπ.
- Κοντά στο όχημα μη χρησιμοποιείτε βενζίνες ή άλλες εύφλεκτες ουσίες.
- Το όχημα πρέπει να χρησιμοποιείται αποκλειστικά από ένα μόνο παιδί.

ΚΑΝΟΝΕΣ ΓΙΑ ΤΗΝ ΑΣΦΑΛΗ ΟΔΗΓΗΣΗ

ΔΙΑΣΚΕΔΑΣΗ ΧΩΡΙΣ ΔΙΑΚΟΠΕΣ: να έχετε πάντα ένα φορτισμένο σετ-μπαταριών αλλαγής έτοιμο για χρήση.

Για την ασφάλεια του παιδιού: πριν να ενεργοποιήσετε το όχημα, διαβάστε και ακολουθείστε προσεκτικά τις παρακάτω οδηγίες.

- **ΠΡΟΣΟΧΗ:**
Ελέγξτε ότι όλα τα καλύματα στερέωσης των τροχών είναι καλά σφιγμένα.
- **ΠΟΡΕΙΑ ΜΠΡΟΣΤΑ:**
Και με τα δύο χέρια επάνω στο τιμόνι πατήστε το πηδάλιο του επιταχυντή/γκάζι, το όχημα μπαίνει σε κίνηση με ταχύτητα περίπου 4 Km/h.
- **ΦΡΕΝΟ:**
Για να φρενάρτε σηκώστε το πόδι από το πηδάλιο του επιταχυντή, το φρένο θα μπει σε λειτουργία αυτόματα.
- Μάθετε στο παιδί σας τη σωστή χρήση του οχήματος για μία ασφαλή και διασκεδαστική οδήγηση.
- Πριν ξεκινήσετε βεβαιωθείτε ότι η διαδρομή είναι ελεύθερη από πρόσωπα ή πράγματα.
- Οδηγείτε με τα χέρια επάνω στο τιμόνι και να κοιτάζετε πάντα το δρόμο.
- Φρενάρτε εγκαίρως για να αποφύγετε συγκρούσεις.
- **ΠΡΟΣΟΧΗ! Εάν το όχημα λειτουργεί σε συνθήκες υπερφόρτωσης, όπως σε μαλακή άμμο, λάσπη ή εδάφη χωρίς συνοχή, ο διακότης υπερφόρτωσης θα αφαιρέσει αμέσως ισχύ. Η παροχή ισχύος θα ξαναρχίσει μετά από μερικά δευτερόλεπτα.**

ΠΡΟΒΛΗΜΑΤΑ;**ΤΟ ΟΧΗΜΑ ΔΕ ΛΕΙΤΟΥΡΓΕΙ;**

- Βεβαιωθείτε ότι δεν υπάρχουν καλώδια αποσυνδεδεμένα κάτω από την πλάκα του επιταχυντή/γκάζι.
- Ελέγξτε τη λειτουργία του κουμπιού του επιταχυντή/γκάζι και ενδεχομένως αντικαταστήστε το.
- Ελέγξτε ότι η μπαταρία είναι συνδεδεμένη στο ηλεκτρικό σύστημα.

ΤΟ ΟΧΗΜΑ ΔΕΝ ΕΧΕΙ ΙΣΧΥ;

- Φορτίστε τις μπαταρίες. Εάν μετά την επαναφόρτιση το πρόβλημα συνεχίζεται ελέγξτε σε ένα κέντρο τεχνικής υποστήριξης τις μπαταρίες και το εξάρτημα φόρτισης μπαταριών.

ΠΑΙΔΙΚΑ ΕΙΔΗ ΒΡΕΦΑΝΑΠΤΥΞΗΣ ΚΑΙ ΠΑΙΧΝΙΔΙΑ**ΕΓΓΥΣΗ**

Η PEG – PEREGO εγγυάται για τυχόν εργοστασιακά ελαττώματα των προϊόντων της για διάστημα έξι μηνών από την ημερομηνία αγοράς. Η προσκόμιση της ανάλογης ταμειακής απόδειξης αγοράς είναι απαραίτητη. Εξαιρούνται της εγγύησης οι επαναφορτιζόμενες μπαταρίες και οι μετασχηματιστές παιχνιδιών. (βλ. αναλυτικές οδηγίες χρήσεως παιχνιδιών).

Η παρούσα εγγύηση ισχύει μόνον εφ' όσον το προϊόν χρησιμοποιείται σωστά και βάσει των οδηγιών χρήσεως. Ο κατασκευαστής και οι εντεταλμένοι συνεργάτες του διατηρούν το δικαίωμα τεχνικού ελέγχου.

- Ο κατασκευαστής δεν μπορεί να θεωρηθεί υπεύθυνος εφ' όσον:
- Δεν τηρηθούν οι ανάλογες οδηγίες χρήσεως του κάθε προϊόντος.
 - Καταστραφεί τυχαία το προϊόν ή προκληθούν βλάβες από κακή χρήση αυτού.
 - Υπάρξει τεχνική παρέμβαση ξένου προς την εταιρεία μας τεχνικού, πράγμα το οποίο απαγορεύεται και αποτελεί κίνδυνο για την ασφάλεια του παιδιού.
 - Φυσιολογική φθορά του προϊόντος.

Διατηρείτε την εγγύηση και τις οδηγίες χρήσεως και για μελλοντική χρήση.

ΕΓΓΥΣΗ**ΟΝΟΜΑΤΕΠΩΝΥΜΟ ΑΓΟΡΑΣΤΟΥ :**

ΔΙΕΥΘΥΝΣΗ :

ΤΗΛΕΦΩΝΟ :

ΕΙΔΟΣ ΠΡΟΙΟΝΤΟΣ :

ΚΩΔΙΚΟΣ ΠΡΟΙΟΝΤΟΣ :

ΗΜΕΡΟΜΗΝΙΑ ΑΓΟΡΑΣ

ΣΦΡΑΓΙΔΑ ΚΑΤΑΣΤΗΜΑΤΟΣ

Προσοχή: Η εγγύηση ισχύει μόνο εφ' όσον έχει συμπληρωθεί και σφραγισθεί από τον πωλητή η ημερομηνία αγοράς. Ζητείστε το από το κατάστημα τη στιγμή της αγοράς. Αν χαθεί ή καταστραφεί το απόκομμα της εγγύησης δεν μπορεί να αντικατασταθεί.

RAIDER

Raider Model Number IGED0900
RoseMary Model Number IGED0902
Polizia/Polizei Model Number IGED0903

PEG PEREGO S.p.A.

via DE GASPERI 50 20043 ARCORE (MI) ITALIA
tel. 039-60881 fax 039-615869-616454
assistenza: tel. 039-6088213 fax 039-3309992
numero verde (solo da telefono fisso):



PEG PEREGO U.S.A Inc.

3625 INDEPENDENCE Dr. FORT WAYNE IN 46808
phone 260-4828191 fax 260-4842940
call us toll free 1-800-728-2108
llame USA gratis 1-800-225-1558
llame Mexico gratis 1-800-710-1369

PEG PEREGO CANADA Inc.

585 GRANITE COURT PICKERING ONT. CANADA L1W3K1
phone 905-8393371 fax 905-8399542
call us toll free 1-800-661-5050

PEG Kinderwagenvertriebs- und Service GmbH

Rudolf-Diesel-Straße 6 D - 85221 Dachau (Germany)
Tel. 0049 / 08131 / 5185-12 Fax 0049/ 08131 / 5185-40
e-mail: info@peg.de

AND DISTRIBUTED IN UNITED KINGDOM AND EIRE BY:

MAMA'S AND PAPA'S LTD
HUDDERSFIELD HD5 0RH ENGLAND
toy helpline: (01484) 438222

BURIGOTTO S.A. INDUSTRIA E COMERCIO

RUA MARTINO DRAGONE, 280 - JD. SANTA BARBARA -
13480-308 LIMEIRA (SP) - BRASIL -
TEL (19) 3404 2000 - FAX (19) 3451 6994
WWW.BURIGOTTO.COM.BR e-mail: info@burigotto.com.br



www.pegperego.com